

Formatting Guide

This manual describes typical formatting procedures for external hard drives. Note that not all hard drives support all of the operating systems or format types discussed.

Table of Contents

Format Types	2
Notes	2
Formatting with NTFS or FAT32	3
Formatting.....	3
Formatting with Mac OS Extended	5
Mac OS X 10.5 and later	5
Mac OS X 10.4.....	7

Format Types

There are several different format types, each compatible with different operating systems.



Some products may require formatting with a specific format type. Refer to the manual supplied with the product to select the most suitable format.

NTFS

NTFS formatting is compatible with Windows. Mac OS can read this format but not write to it. It can handle files larger than 4 GB.

FAT32

FAT32 works with most modern operating systems including Windows and Mac OS. It doesn't allow the use of files larger than 4 GB.

Mac OS Extended

This is a format for the Mac OS only. It allows use of files that are 4 GB or larger in size. Windows doesn't support this format.

	NTFS	FAT32	Mac OS Extended
Windows	◎	○	×
Mac OS X 10.4 and later	△	○	◎

◎ : Both reading and writing are supported.

○ : Both reading and writing are supported (**cannot handle files larger than 4 GB**).

△ : Only reading is supported. Writing is not supported.

× : Not supported. (Hard drive is not recognized.)

Notes

● Never unplug, reset, or turn off the computer during the formatting process.

This could result in damage to the disk or other problems. Proper operation cannot be guaranteed if the format process was interrupted.

● Formatting will erase all data on the hard disk. Before formatting, back up any data.

The user is responsible for any data lost due to formatting of the hard disk.

Don't format the wrong drive! Check the drive letter and partition name carefully. If you format the wrong drive, all data on it will be lost.



The formatting procedure varies depending on how the drive will be used. Refer to the pages below.

- Formatting with NTFS or FAT32 P 3
- Formatting with Mac OS Extended P 5

Formatting with NTFS or FAT32

- Use a Windows computer to format drives with NTFS or FAT32. Using a Mac is not recommended for these types of format.
- Always use DiskFormatter2 to format drives with FAT32. Windows Disk Management will not format drives larger than 32 GB with FAT32.
- FAT32-formatted drives can't save or open files larger than 4 GB. Use a different file system if you work with very large files.

Install DiskFormatter2 software on your Windows computer to use the formatting process described below.

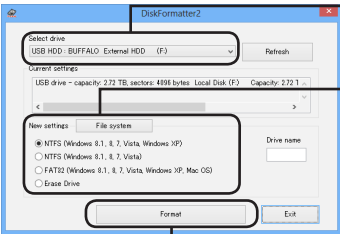
Formatting

Note: Formatting will erase all data on a drive. Back up any important data on the drive before formatting.

1 Connect the drive to be formatted to your computer.

2 Open the DiskFormatter2 software.

3



① Check that the correct drive to be formatted is displayed here.

② Select a filesystem for the format. See the table below for more information on the available filesystems.

To set the name (volume label) for the drive, enter the desired name in "Drive name".

③ Click *Format*.

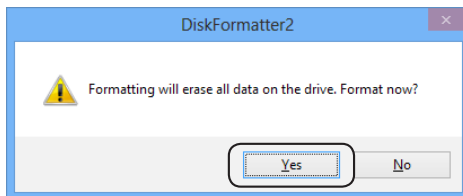
NTFS (Windows 8.1, 8.7, Vista, Windows XP)

NTFS (MBR) works with Windows 8, Windows 7, Windows Vista, and Windows XP.

- Sector size
 - Models with 3 TB or more : 4096 bytes
 - Models with 2 TB or less : 512 bytes
- Partition style: MBR
- File system: NTFS

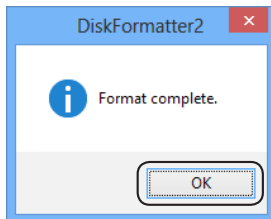
<p><i>NTFS (Windows 8.1, 8, 7, Vista)</i></p> <p>This option is only available when a 3 TB or larger drive is connected.</p>	<p>Windows NTFS (GPT) partitions can be formatted with partitions larger than 2 TB. Older Windows computers (such as Windows XP) can't read these partitions.</p> <ul style="list-style-type: none"> • Sector size: 512 bytes • Partition style: GPT • File system: NTFS
<p><i>FAT32(Windows 8.1, 8, 7, Vista, Windows XP, Mac OS)</i></p>	<p>Drives formatted with the FAT32 file system are compatible with most operating systems. Note that this file system does not support files that are 4 GB or larger in size.</p> <ul style="list-style-type: none"> • Sector size: Models with 3 TB or more : 4096 bytes Models with 2 TB or less : 512 bytes • Partition style: MBR • File system: FAT32
<p><i>Erase Drive</i></p>	<p>This changes the drive to an unformatted state.</p> <ul style="list-style-type: none"> • Sector size: 512 bytes • Partition style: None • File system: None

4 Click Yes.



The format may take several minutes to complete. Wait until the screen below is displayed.

5 Click OK.



The hard drive is now formatted.

Formatting with Mac OS Extended

Follow the procedure for your version of the Mac OS.

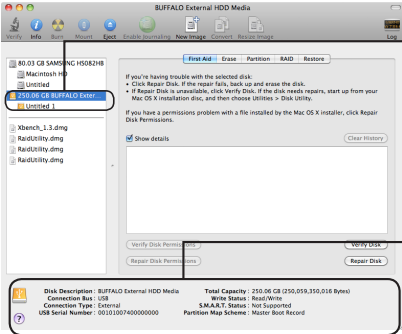
- **Windows computers don't support Mac OS Extended format. To use the drive with Windows computers, use a different format instead, such as NTFS or FAT32.**
- **Some drives don't support multiple partitions. If yours is one of them, use only a single partition on the drive.**
- **For more details on Mac OS Extended, consult your Mac OS Help.**

Mac OS X 10.5 and later

1 Click  to select the Finder.

2  **Finder** File Edit View **Go** Window Help — **Select Go - Utilities.**

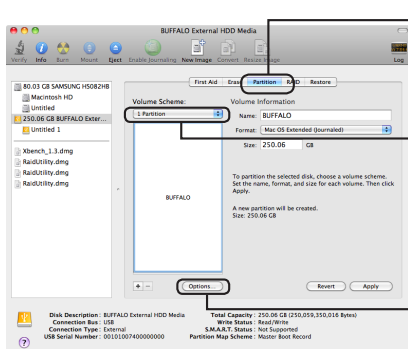
3 Double-click *Disk Utility*.

4 

① Click the drive to be formatted.

② Check the information for the drive to be formatted. Make sure that this is the correct drive that you want to format!

5

① Click *Partition*.② Select *1 Partition*.

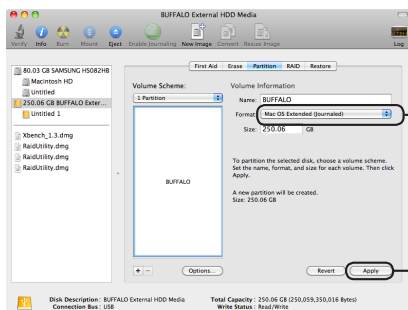
Select the number of partitions that you want to create on the drive.

③ Click *Options*.

6

Click *Apple Partition Map*.

7

① Select *Mac OS Extended (Journaled)*.② Click *Apply*.

8

Click *Partition*.

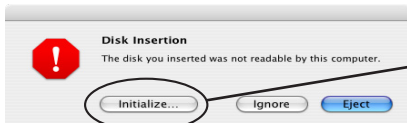
This completes the formatting process for this product. Exit the Disk Utility.

If "Do you want to use Volume_name to back up with Time Machine?" is displayed, you may click *Use as Backup Disk* and Time Machine will use the drive for backup. If you don't want to use it as a dedicated backup drive, click *Cancel*.

Mac OS X 10.4

- The hard drive must be supported by Mac OS X 10.4.
- Some hard drives of 3.0 TB or larger cannot be divided into partitions by Mac OS X 10.4.

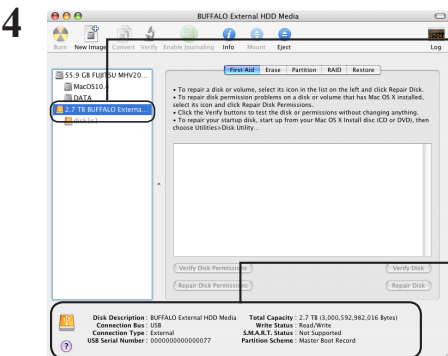
1 Click  to select the Finder.



If the message on the left is displayed when the hard drive is connected, click *Initialize*.

2  **Finder** File Edit View **Go** Window Help — **Select Go - Utilities.**

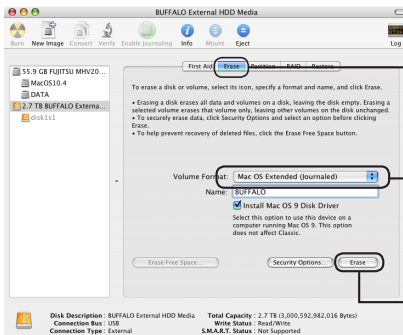
3 Double-click *Disk Utility*.



① Click the drive to be formatted.

② Check the information for the drive to be formatted. Make sure that this is the correct drive that you want to format!

5



① Click *Erase*.

② Set the volume information.
Normally, select *Mac OS Extended (Journaled)* for the format.

③ Click *Erase*.

6



Click *Erase*.

This completes the formatting process for this product. Exit the Disk Utility.

Formatierungsanleitung

Dieses Handbuch beschreibt die typische Vorgehensweise bei der Formatierung externer Festplatten. Beachten Sie, dass nicht alle Festplatten alle der hier behandelten Betriebssysteme oder Formatierungssysteme unterstützen.

Inhalt

Formatierungsarten.....	2
Hinweise.....	2
Formatierung im NTFS-Format oder FAT32	3
Formatierung.....	3
Formatierung im Mac OS Extended	5
Mac OS X 10.5 und höher.....	5
Mac OS X 10.4.....	7

Formatierungsarten

Es gibt verschiedene Formatierungsarten, die alle mit unterschiedlichen Betriebssystemen kompatibel sind.



Einige Produkte erfordern möglicherweise die Formatierung in einer bestimmten Formatierungsart. Informationen zur Auswahl des am besten passenden Formats finden Sie im Handbuch, das mit Ihrem Produkt geliefert wurde.

NTFS

NTFS-Formatierung ist kompatibel mit Windows. Mac OS kann dieses Format lesen, aber nicht darauf schreiben. Es kann Dateien über 4 GB verarbeiten.

FAT32

Dieses Format ist sowohl mit Windows als auch mit Mac OS verwendbar, es erlaubt jedoch keine Dateien, die größer als 4 GB sind.

Mac OS Extended

Dieses Format ist nur auf Mac OS-Rechnern verwendbar. Es erlaubt Dateien, die größer als 4 GB sind. Windows unterstützt dieses Format nicht.

	NTFS	FAT32	Mac OS Extended
Windows	⊙	○	×
Mac OS X 10.4 und höher	△	○	⊙

⊙ : Lesen und Schreiben werden unterstützt.

○ : Lesen und Schreiben werden unterstützt (**kann keine Dateien über 4 GB verarbeiten**).

△ : Nur Lesen wird unterstützt. Schreiben wird nicht unterstützt.

× : Nicht unterstützt. (Festplatte wird nicht erkannt.)

Hinweise

● Den Computer während des Formatierungsvorgangs niemals vom Stromnetz trennen, neu starten oder ausschalten.

Dadurch könnte die Festplatte beschädigt werden oder es könnten andere Probleme auftreten. Korrekter Betrieb kann nicht sichergestellt werden, wenn der Formatierungsvorgang unterbrochen wurde.

● Durch die Formatierung werden alle Daten auf der Festplatte gelöscht. Sichern Sie vor der Formatierung alle Daten.

Der Benutzer ist für Datenverluste durch Formatierung der Festplatte selbst verantwortlich. Formatieren Sie nicht das falsche Laufwerk! Überprüfen Sie sorgfältig den Laufwerksbuchstaben und den Partitionsnamen. Wenn Sie das falsche Laufwerk formatieren, gehen alle darauf befindlichen Daten verloren.



Der Formatierungsvorgang ist abhängig von der vorgesehenen Verwendung des Laufwerks. Informationen hierzu finden Sie auf den folgenden Seiten.

- Formatierung im NTFS oder FAT32 S. 3
- Formatierung im Mac OS Extended S. 5

Formatierung im NTFS-Format oder FAT32

- Verwenden Sie einen Windows-Computer, um Laufwerke mit NTFS oder FAT32 zu formatieren. Die Formatierung mit diesen Dateisystemen mithilfe eines Mac-Computers wird nicht empfohlen.
- Verwenden Sie stets DiskFormatter2, um Laufwerke mit FAT32 zu formatieren. Mit der Datenträgerverwaltung von Windows können nur Laufwerke mit einer Größe von maximal 32 GB mit FAT32 formatiert werden.
- Auf Laufwerken, die mit FAT32 formatiert sind, können keine Dateien geöffnet oder gespeichert werden, die größer als 4 GB sind. Verwenden Sie ein anderes Dateisystem, wenn Sie mit größeren Dateien arbeiten.

Installieren Sie die DiskFormatter2-Software auf Ihrem Windows-Computer, um den Formatierungsvorgang wie unten beschrieben durchführen zu können.

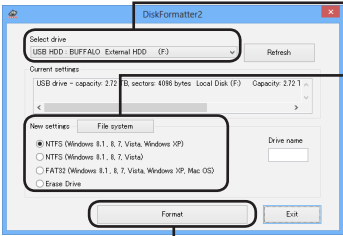
Formatierung

Hinweis: Durch den Formatierungsvorgang werden alle Daten auf der externen Festplatte gelöscht. Sichern Sie vor der Formatierung alle wichtigen Daten von der Festplatte.

1 Verbinden Sie das zu formatierende Laufwerk mit Ihrem Computer.

2 Starten Sie das Programm DiskFormatter2.

3



① Überprüfen Sie, ob das richtige zu formatierende Laufwerk hier angezeigt wird.

② Wählen Sie ein Dateisystem für die Formatierung aus. Weitere Informationen über verfügbare Dateisysteme finden Sie in der Tabelle unten.

Um den Namen (Volumebezeichnung) des Laufwerks festzulegen, geben Sie den gewünschten Namen in "Drive name (Laufwerksname)" ein.

③ Klicken Sie auf [Format].

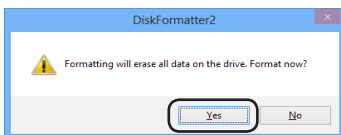
[NTFS (Windows 8.1, 8, 7, Vista, window XP)]
(NTFS (für Computer unter Windows 8.1, 8, 7, Vista, XP))

NTFS (MBR) kann unter Windows 8.1, Windows 8, Windows 7, Windows Vista und Windows XP verwendet werden.

- Sektorgröße
Modelle mit 3 TB oder mehr: 4096 Byte
Modelle mit 2 TB oder weniger: 512 Byte
- Partitionstyp: Master Boot Record (MBR)
- Dateisystem: NTFS

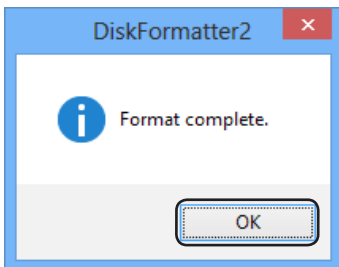
<p>[NTFS (Windows 8.1, 8, 7, Vista)] (NTFS (für Computer unter Windows 8.1, 8, 7, Vista)) Diese Option steht nur zur Verfügung, wenn ein Laufwerk mit einer Kapazität von 3 TB oder höher angeschlossen ist.</p>	<p>Partitionen mit einer Größe von mehr als 2 TB können als Windowspartition mit NTFS (GPT) formatiert werden. Computer mit älteren Windows-Versionen (z. B. Windows XP) können diese Partitionen jedoch nicht lesen.</p> <ul style="list-style-type: none"> • Sektorgröße: 512 Byte • Partitionstyp: GUID Partition Table (GPT) • Dateisystem: NTFS
<p>[FAT32 (Windows 8.1, 8, 7, Vista, Windows XP, Mac OS)] (FAT32 (für Computer unter Windows 8.1, 8, 7, Vista, XP, Mac OS))</p>	<p>Laufwerke, die in FAT32 formatiert werden, sind mit den meisten Betriebssystemen kompatibel. Allerdings unterstützt dieses Dateisystem keine Dateigrößen über 4 GB.</p> <ul style="list-style-type: none"> • Sektorgröße: Modelle mit 3 TB oder mehr: 4096 Byte Modelle mit 2 TB oder weniger: 512 Byte • Partitionstyp: Master Boot Record (MBR) • Dateisystem: FAT32
<p>[Erase Drive] (Gewähltes Laufwerk löschen)</p>	<p>Dies versetzt das Laufwerk in einen unformatierten Zustand.</p> <ul style="list-style-type: none"> • Sektorgröße: 512 Byte • Partitionstyp: Ohne • Dateisystem: Ohne

4 Klicken Sie auf [Yes] (Ja).



Die Formatierung kann einige Minuten in Anspruch nehmen. Warten Sie, bis der unten dargestellte Bildschirm angezeigt wird.

5 Klicken Sie auf [OK].



Dies schließt die Formatierung der Festplatte ab.

Formatierung im Mac OS Extended

Folgen Sie den Anweisungen für Ihre Version von Mac OS.

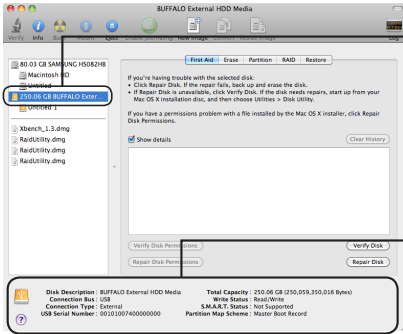
- **Windows-Computer unterstützen das Mac OS Extended-Format nicht. Um das Laufwerk mit Windows-Computern zu verwenden, verwenden Sie ein anderes Format, zum Beispiel NTFS oder FAT32.**
- **Einige Laufwerke unterstützen die Verwendung mehrerer Partitionen nicht. Wenn dies bei Ihrem Laufwerk der Fall ist, verwenden Sie auf diesem nur eine einzige Partition.**
- **Weitere Informationen zum Mac OS Extended-Format finden Sie in der Hilfe Ihres Mac OS.**

Mac OS X 10.5 und höher

1 Klicken Sie auf , um den Finder auszuwählen.

2  Wählen Sie [Go] (Start) – [Utilities] (Dienstprogramme).

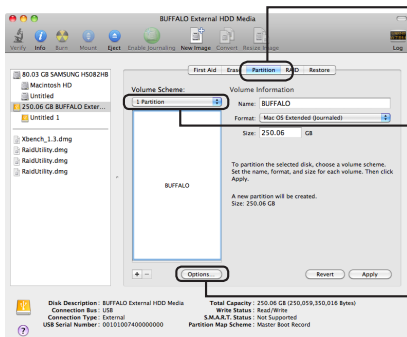
3 Doppelklicken Sie [Disk Utility] (Festplatten-Dienstprogramm).

4 

① Klicken Sie auf das Laufwerk, das Sie formatieren möchten.

② Überprüfen Sie die Angaben zum Laufwerk, das formatiert werden soll. Stellen Sie sicher, dass es das Laufwerk ist, das formatiert werden soll!

5



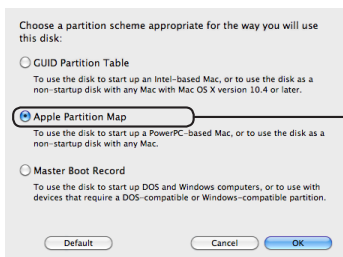
① Klicken Sie auf [Partition].

② Wählen Sie [1 Partition] aus.

Wählen Sie die Anzahl der Partitionen, die Sie auf dem Laufwerk erstellen möchten.

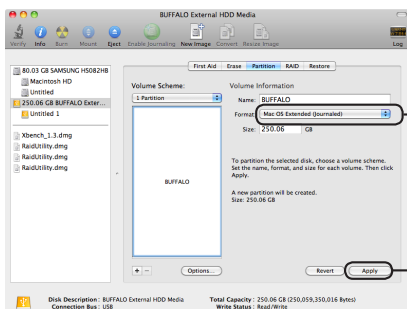
③ Klicken Sie auf [Options] (Optionen).

6



Klicken Sie auf [Apple Partition Map] (Apple-Partitionstabelle).

7



① Wählen Sie [Mac OS Extended] (Journaled).

② Klicken Sie auf [Apply] (Übernehmen).

8



Klicken Sie auf [Partition].

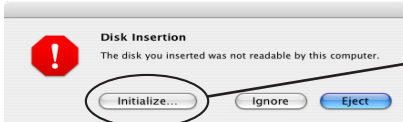
Hierdurch wird der Formatierungsvorgang für dieses Produkt abgeschlossen. Beenden Sie das Festplatten-Dienstprogramm.

Wenn die Meldung "Do you want to use Volume_name to back up with Time Machine (Möchten Sie Volume_name verwenden, um mit Time Machine ein Backup zu erstellen?)" angezeigt wird, können Sie auf [Use as Backup Disk] (Als Backup-Volumen verwenden) klicken. Time Machine verwendet das Laufwerk dann für Backups. Wenn Sie es nicht als dediziertes Backup-Volumen verwenden wollen, klicken Sie auf [Cancel] (Abbrechen).

Mac OS X 10.4

- Die Festplatte muss von Mac OS X 10.4 unterstützt werden.
- Einige Festplatten mit einer Größe von 3,0 TB oder größer können unter Mac OS X 10.4 nicht partitioniert werden.

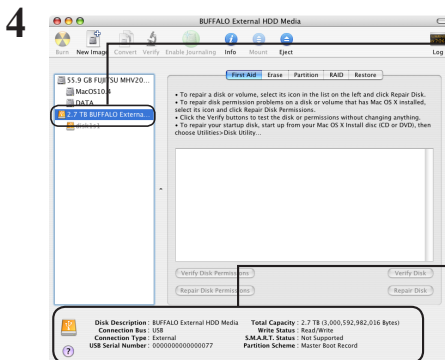
1 Klicken Sie auf  , um den Finder auszuwählen.



Wenn die Nachricht links angezeigt wird, nachdem die Festplatte angeschlossen wird, dann klicken Sie auf [Initialize] (Initialisieren).

2  **Finder** File Edit View **Go** ~~Window~~ ~~Help~~ — Wählen Sie [Go] (Start) – [Utilities] (Dienstprogramme).

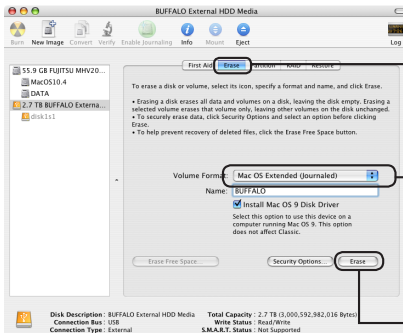
3 Doppelklicken Sie [Disk Utility] (Festplatten-Dienstprogramm).



① Klicken Sie auf das Laufwerk, das Sie formatieren möchten.

② Überprüfen Sie die Angaben zum Laufwerk, das formatiert werden soll. Stellen Sie sicher, dass es das Laufwerk ist, das formatiert werden soll!

5



① Klicken Sie auf [Erase] (Löschen).

② Legen Sie die Volume-Informationen fest. Das Standardformat, das sie wählen sollten, ist [Mac OS Extended] (Journaled).

③ Klicken Sie auf [Erase] (Löschen).

6



Klicken Sie auf [Erase] (Löschen).

Hierdurch wird der Formatierungsvorgang für dieses Produkt abgeschlossen. Beenden Sie das Festplatten-Dienstprogramm.

Guía de formateado

Este manual describe los procedimientos de formateado habituales para unidades de disco duro externas. Tenga en cuenta que no todas las unidades disco duro son compatibles con todos los sistemas operativos o tipos de formato mencionados.

Contenido

Tipos de formato	2
Notas	2
Formateado con NTFS o FAT32.....	3
Asignación de formato	3
Formateado con Mac OS extendido.....	5
Mac OS X 10.5 y posteriores.....	5
Mac OS X 10.4.....	7

Tipos de formato

Existen diversos tipos de formato, cada uno compatible con sistemas operativos diferentes.



Algunos productos pueden requerir un formateado con un tipo de formato específico. Consulte el manual proporcionado con el producto para seleccionar el formato más adecuado.

NTFS

El formateado NTFS es compatible con Windows. Mac OS puede leer este formato, pero no escribir en él. Puede trabajar con archivos mayores de 4 GB.

FAT32

Es un formato que puede utilizarse en Windows y Mac OS, pero no permite el uso de archivos de 4 GB o más.

Mac OS extendido

Este es un formato exclusivo de Mac OS. Permite trabajar con archivos de 4 GB o más. Windows no es compatible con este formato.

	NTFS	FAT32	Mac OS extendido
Windows	⊙	○	×
Mac OS X 10.4 y posteriores	△	○	⊙

⊙ : permite lectura y escritura.

○ : permite lectura y escritura (**no se puede trabajar con archivos mayores de 4 GB**).

△ : solo permite lectura. No permite escritura.

×

Notas

● Nunca desenchufe, restablezca ni apague el equipo durante el proceso de formateado.

Esto podría dañar el disco o provocar otros problemas. Si se interrumpe el proceso de formateado, no se podrá garantizar un funcionamiento adecuado.

● El formateado eliminará todos los datos del disco duro. Antes de realizar el formateado, realice una copia de seguridad de los datos.

El usuario será responsable de cualquier pérdida de datos debida al formateado del disco duro. ¡No formatee la unidad incorrecta! Compruebe cuidadosamente la letra de la unidad y el nombre de partición. Si formatea la unidad incorrecta, perderá todos los datos de esta.



El procedimiento de formateado varía en función del uso de la unidad. Consulte las páginas siguientes.

- Formateado con NTFS o FAT32 P 3
- Formateado con Mac OS extendido P 5

Formateado con NTFS o FAT32

- **Utilice un ordenador con Windows para formatear las unidades con NTFS o FAT32. No se recomienda utilizar un equipo Mac para estos formatos.**
- **Utilice siempre DiskFormatter2 para formatear unidades con FAT32. Windows Disk Management no formatea unidades de más de 32 GB con FAT32.**
- **Las unidades formateadas con FAT32 no pueden abrir ni guardar archivos de más de 4 GB. Si trabaja con archivos muy grandes, utilice otro sistema de archivos.**

Instale el software DiskFormatter2 en su equipo con Windows para utilizar el proceso de asignación de formato descrito a continuación.

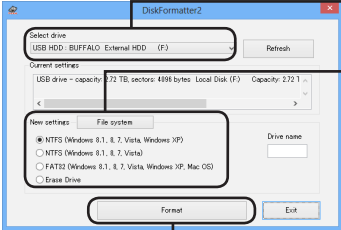
Asignación de formato

Nota: El procedimiento de formateado siguiente eliminará todos los datos de la unidad de disco duro externa. Antes de continuar con el formateado, realice una copia de seguridad de todos los datos importantes de la unidad.

1 Conecte la unidad que va a formatear a su equipo.

2 Abra el software DiskFormatter2.

3



① Compruebe que la unidad correcta que se va a formatear aparezca aquí.

② Seleccione un sistema de archivos para el formateado. Para obtener más información sobre los sistemas de archivos disponibles, consulte la tabla siguiente.

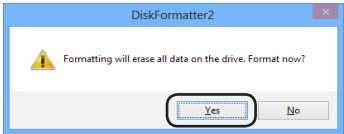
Para establecer el nombre (etiqueta de volumen) de la unidad, introduzca el nombre que desee en “Drive name (Nombre de unidad)”.

③ Haga clic en [Format] (Formato).

<p>[NTFS (Windows 8.1, 8, 7, Vista, Windows XP)] (NTFS (ordenadores con Windows 8.1, 8, 7, Vista, XP))</p>	<p>NTFS (MBR) funciona con Windows 8.1, Windows 8, Windows 7, Windows Vista y Windows XP.</p> <ul style="list-style-type: none">• Tamaño de sector<ul style="list-style-type: none">Modelos con 3 TB o más: 4.096 bytesModelos con 2 TB o menos: 512 bytes• Estilo de partición: MBR• Sistema de archivos: NTFS
--	--

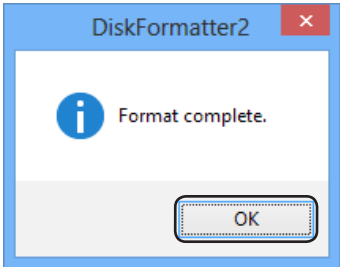
<p>[NTFS (Windows 8.1, 8, 7, Vista)] (NTFS (ordenadores con Windows 8.1, 8, 7, Vista))</p> <p>Esta opción solo está disponible cuando hay una unidad de 3 TB o más conectada.</p>	<p>Las particiones NTFS (GPT) de Windows se pueden formatear con particiones de más de 2 TB. Los equipos con Windows más antiguos (como los equipos con Windows XP) no pueden leer estas particiones.</p> <ul style="list-style-type: none"> • Tamaño de sector: 512 bytes • Estilo de partición: GPT • Sistema de archivos: NTFS
<p>[FAT32 (Windows 8.1, 8, 7, Vista, Windows XP, Mac OS)] (FAT32 (ordenadores con Windows 8.1, 8, 7, Vista, XP, Mac OS))</p>	<p>Las unidades formateadas con el sistema de archivos FAT32 son compatibles con la mayoría de los sistemas operativos. Tenga en cuenta que este sistema de archivos no es compatible con archivos de 4 GB o más.</p> <ul style="list-style-type: none"> • Tamaño de sector: <ul style="list-style-type: none"> Modelos con 3 TB o más: 4.096 bytes Modelos con 2 TB o menos: 512 bytes • Estilo de partición: MBR • Sistema de archivos: FAT32
<p>[Erase Drive] (Borrar unidad seleccionada)</p>	<p>Esta opción pasa la unidad a un estado sin formato.</p> <ul style="list-style-type: none"> • Tamaño de sector: 512 bytes • Estilo de partición: ninguno • Sistema de archivos: ninguno

4 Haga clic en [Yes] (Sí).



El proceso de formateado puede llevar varios minutos. Espere a que aparezca la pantalla siguiente.

5 Haga clic en [OK] (Aceptar).



Esto completa el proceso de formateado del disco duro.

Formateado con Mac OS extendido

Siga el proceso correspondiente a su versión de Mac OS.

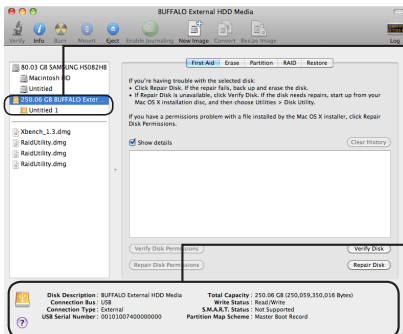
- Los equipos Windows no son compatibles con Mac OS extendido. Para utilizar la unidad en equipos Windows, utilice otro formato, como NTFS o FAT32.
- Algunas unidades no admiten varias particiones. Si es el caso de la suya, utilice una única partición.
- Para obtener más información sobre Mac OS extendido, consulte al servicio de ayuda de Mac OS.

Mac OS X 10.5 y posteriores

1 Haga clic en  para seleccionar Finder.

2  Seleccione [Go] (Ir a)-[Utilities] (Utilidades).

3 Haga doble clic en [Disk Utility] (Utilidad de disco).

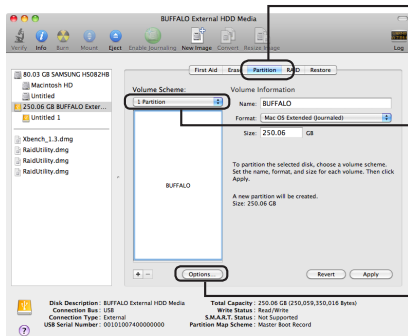
4 

① Haga clic en la unidad que desee formatear.

② Compruebe la información de la unidad que desee formatear. Asegúrese de que sea la unidad que quiere formatear!

Disk Description: BUFFALO External HDD Media Total Capacity: 210.06 GB (210,059,350,208 Bytes)
Connection Bus: USB Write Status: Good Write
USB Serial Number: 10101007400000000 S.M.A.R.T. Status: Not Supported
Partition Map Scheme: Master Boot Record

5



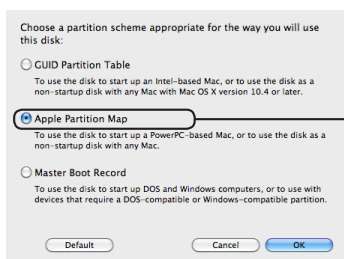
① Haga clic en [Partition] (Partición).

② Seleccione [1 Partition] (1 partición).

Seleccione el número de particiones que desea crear en la unidad.

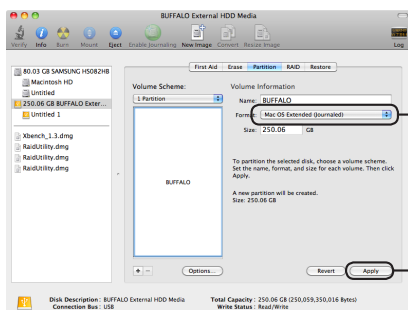
③ Haga clic en [Options] (Opciones).

6



Haga clic en [Apple Partition Map] (Asignación de particiones de Apple).

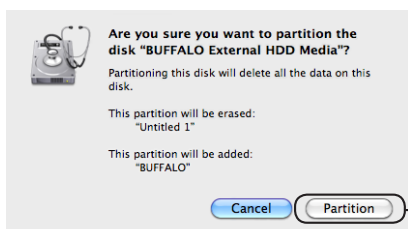
7



① Seleccione [Mac OS Extended (Journaled)] (Formato Mac OS extendido (Journaled)).

② Haga clic en [Apply] (Aplicar).

8



Haga clic en [Partition] (Partición).

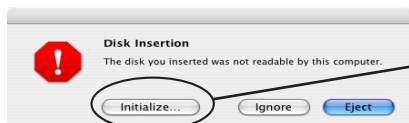
Esto completará el proceso de formateado de este producto. Salga de la utilidad de disco.

Si aparece el mensaje "Do you want to use Volume_name to back up with Time Machine? (¿Desea utilizar nombre_volumen para hacer una copia de seguridad con Time Machine?)", puede hacer clic en [Use as Backup Disk] (Utilizar como disco de copia de seguridad) con el fin de que Time Machine utilice la unidad para la copia de seguridad. Si no desea utilizarla como unidad dedicada a copias de seguridad, haga clic en [Cancel] (Cancelar).


Mac OS X 10.4

- La unidad de disco duro debe ser compatible con Mac OS X 10.4.
- Mac OS X 10.4 no puede dividir algunas unidades de disco duro de 3,0 TB o más capacidad en particiones.

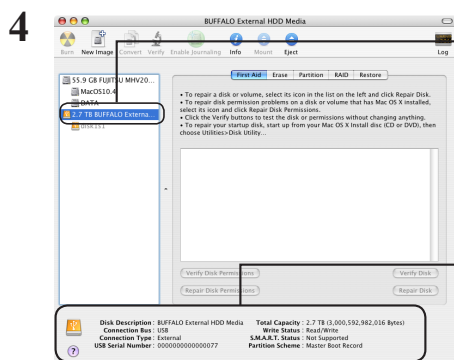
1 Haga clic en  para seleccionar Finder.



Si aparece el mensaje de la izquierda cuando la unidad de disco duro está conectada, haga clic en [Initialize] (Inicializar).

2  **Finder** File Edit View **Go** Window Help **Seleccione [Go] (Ir a)-[Utilities] (Utilidades).**

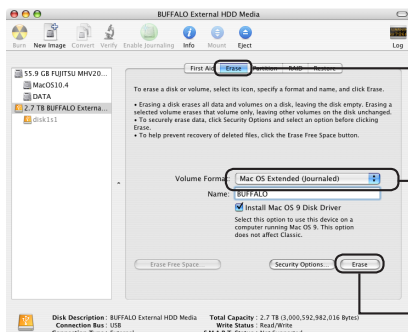
3 Haga doble clic en [Disk Utility] (Utilidad de disco).



① Haga clic en la unidad que desee formatear.

② Compruebe la información de la unidad que desee formatear. Asegúrese de que sea la unidad que quiere formatear!

5



① Haga clic en [Erase] (Borrar).

② Establezca la información del volumen.
Normalmente, deberá seleccionar [Mac OS Extended (Journaled)] (Formato Mac OS extendido (Journaled)) para el formato.

③ Haga clic en [Erase] (Borrar).

6



Haga clic en [Erase] (Borrar).

Esto completará el proceso de formateado de este producto. Salga de la utilidad de disco.

Guide de formatage

Ce manuel décrit les procédures de formatage types des disques durs externes. Notez que les disques durs ne prennent pas tous en charge les différents systèmes d'exploitation ou types de formats mentionnés.

Table des matières

Types de formats	2
Remarques	2
Formatage en NTFS ou FAT32.....	3
formatage	3
Formatage en Mac OS Etendu	5
Mac OS X 10.5 ou version ultérieure	5
Mac OS X 10.4.....	7

Types de formats

Il existe différents types de formats compatibles avec différents systèmes d'exploitation.



Certains produits doivent bénéficier d'un formatage spécifique. Reportez-vous au manuel fourni avec le produit pour choisir le format le plus approprié.

NTFS

Le formatage NTFS est compatible avec Windows. Mac OS peut lire ce format mais ne peut pas écrire en NTFS. Ce format permet de prendre en charge des fichiers de plus de 4 Go.

FAT32

Ce format permet une utilisation sous Windows et Mac OS, mais il ne permet pas la prise en charge des fichiers de 4 Go ou plus.

Mac OS Etendu

Il s'agit d'un format spécifique à Mac OS. Il permet la prise en charge des fichiers de 4 Go et plus. Windows ne prend pas en charge ce format.

	NTFS	FAT32	Mac OS Etendu
Windows	⊙	○	×
Mac OS X 10.4 ou plus récent	△	○	⊙

⊙ : la lecture et l'écriture sont prises en charge.

○ : la lecture et l'écriture sont prises en charge (**les fichiers de plus de 4 Go ne sont pas pris en charge**).

△ : seule la lecture est prise en charge. L'écriture n'est pas prise en charge.

× : non pris en charge. (Le disque dur n'est pas reconnu.)

Remarques

● Il est impératif de ne jamais débrancher, réinitialiser ou éteindre l'ordinateur pendant le formatage.

Le disque pourrait être endommagé ou cela pourrait engendrer d'autres problèmes. Le fonctionnement correct n'est pas garanti si le processus de formatage est interrompu.

● Lors du formatage, toutes les données présentes sur le disque dur sont effacées. Avant de lancer le formatage, sauvegardez toutes les données importantes.

L'utilisateur assume l'entière responsabilité de toute perte de données due au formatage du disque dur. Ne formatez pas le mauvais disque dur ! Vérifiez attentivement la lettre de lecteur et le nom de la partition. Si vous formatez le mauvais disque, toutes les données qu'il contient seront perdues.



La procédure de formatage est différente suivant l'utilisation finale du disque dur. Reportez-vous aux pages indiquées ci-dessous.

- Formatage en NTFS ou FAT32 P 3
- Formatage en Mac OS Etendu P 5

Formatage en NTFS ou FAT32

- Pour formater des disques avec NTFS ou FAT32, utilisez un ordinateur Windows. L'utilisation d'un Mac n'est pas recommandée pour ces types de format.
- Pour formater des disques avec FAT32, utilisez toujours DiskFormatter2. La fonction de formatage Windows (Disk Management) ne formate pas les disques supérieurs à 32 Go avec FAT32.
- Les disques formatés avec FAT32 ne peuvent pas ouvrir ni enregistrer des fichiers de taille supérieure à 4 Go. Si vous manipulez des fichiers de très grande taille, utilisez un autre système de fichiers.

Pour pouvoir appliquer la procédure de formatage décrite ci-dessous, installez DiskFormatter2.

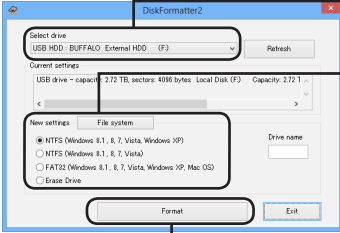
Formatage

Remarque : La procédure de formatage ci-dessous entraîne la suppression de toutes les données présentes sur le disque dur. Avant de formater, sauvegardez toutes les données importantes du disque.

1 Connectez le disque à formater à votre ordinateur.

2 Ouvrez le logiciel DiskFormatter2.

3



① Vérifiez que le disque affiché ici est bien celui que vous souhaitez formater.

② Sélectionnez un système de fichiers pour le format. Pour plus d'informations sur les systèmes de fichiers disponibles, reportez-vous au tableau ci-dessous.

Pour définir le nom (nom du volume) du disque, entrez le nom souhaité dans « Drive name (Nom du disque) ».

③ Cliquez sur [Format] (Formater).

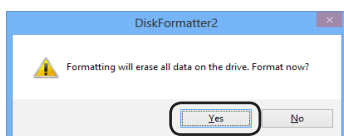
[NTFS (Windows 8.1, 8, 7, Vista, Windows XP)]
] (NTFS (Ordinateurs avec S.E. Windows 8.1, 8, 7, Vista, XP))

NTFS (MBR) est compatible avec Windows 8.1, Windows 8, Windows 7, Windows Vista, et Windows XP.

- Taille du secteur
 - Modèles avec 3 To ou plus : 4096 octets
 - Modèles avec 2 To ou moins : 512 octets
- Type de partition : MBR
- Système de fichiers : NTFS

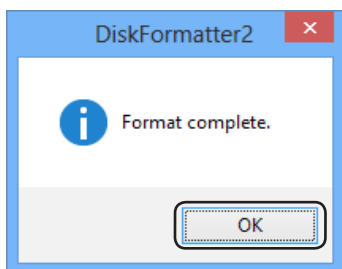
<p>[NTFS (Windows 8.1, 8, 7, Vista)] (NTFS (Ordinateurs avec S.E. Windows 8.1, 8, 7, Vista))</p> <p>Cette option est disponible uniquement si un disque de 3 To ou de taille supérieure est connecté.</p>	<p>Il est possible de formater les partitions Windows NTFS (GPT) avec des partitions supérieures à 2 To. Les ordinateurs Windows plus anciens (comme Windows XP) ne peuvent pas lire ces partitions.</p> <ul style="list-style-type: none"> • Taille du secteur : 512 octets • Type de partition : GPT • Système de fichiers : NTFS
<p>[FAT32 (Windows 8.1, 8, 7, Vista, Windows XP, Mac OS)] (FAT32 (Ordinateurs avec S.E. Windows 8.1, 8, 7, Vista, XP, Mac OS))</p>	<p>Les disques formatés avec un système de fichiers FAT32 sont compatibles avec la plupart des systèmes d'exploitation. Ce système de fichiers ne prend pas en charge les fichiers de 4 Go ou plus.</p> <ul style="list-style-type: none"> • Taille du secteur : Modèles avec 3 To ou plus : 4096 octets Modèles avec 2 To ou moins : 512 octets • Type de partition : MBR • Système de fichiers : FAT32
<p>[Erase Drive] (Supprimer lecteur sélectionné)</p>	<p>Le disque est mis dans un état non formaté.</p> <ul style="list-style-type: none"> • Taille du secteur : 512 octets • Type de partition : Aucun • Système de fichiers : Aucun

4 Cliquez sur [Yes](Oui).



Le formatage peut prendre quelques instants. Patientez jusqu'à ce que l'écran ci-dessous s'affiche.

5 Cliquez sur [OK].





Le processus de formatage du disque dur est maintenant terminé.

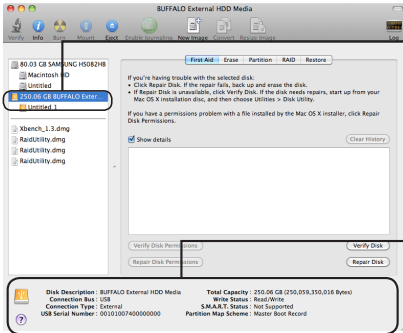
Formatage en Mac OS Etendu

Suivez la procédure correspondant à votre version de Mac OS.

- Les ordinateurs Windows ne prennent pas en charge le format Mac OS Etendu. Pour utiliser ce disque avec des ordinateurs Windows, utilisez un autre format tel que NTFS ou FAT32.
- Certains disques ne prennent pas en charge les partitions multiples. Si c'est le cas du vôtre, utilisez une seule partition sur le disque.
- Pour plus d'informations sur Mac OS Etendu, consultez l'aide Mac OS.

Mac OS X 10.5 ou version ultérieure

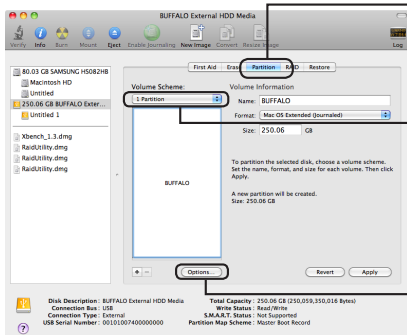
- 1 Cliquez sur  pour sélectionner le Finder.
- 2  Sélectionnez [Go] (Aller à) - [Utilitaires] (Utilitaires).
- 3 Double-cliquez sur [Disk Utility] (Disque d'utilitaire).

- 4 

① Cliquez sur le disque à formater.

② Vérifiez les informations du disque à formater. Assurez-vous qu'il s'agit bien du disque que vous souhaitez formater !

5



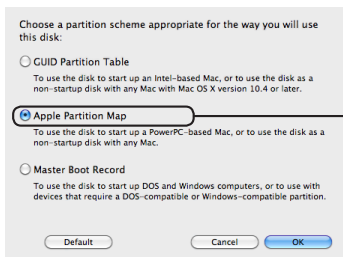
① Cliquez sur [Partition].

② Sélectionnez [1 Partition].

Choisissez le nombre de partitions que vous souhaitez créer sur le disque.

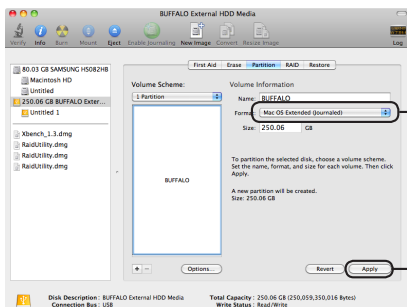
③ Cliquez sur [Options].

6



Cliquez sur [Apple Partition Map] (Carte de partition Apple).

7



① Sélectionnez [Mac OS Extended (Journaled)] (Mac OS Etendu (Journalisé)).

② Cliquez sur [Apply] (Appliquer).

8



Cliquez sur [Partition].

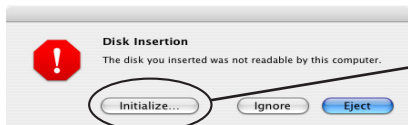
Le processus de formatage de ce produit est maintenant terminé. Quittez Disk Utility.

Si le message « Do you want to use Volume_name to back up with Time Machine? (Souhaitez-vous utiliser nom_du_volume comme sauvegarde avec Time Machine ?) » s'affiche, vous pouvez cliquer sur [Use as Backup Disk] (Utiliser comme disque de sauvegarde) et Time Machine utilisera ce disque comme sauvegarde. Si vous ne souhaitez pas l'utiliser comme disque de sauvegarde, cliquez sur [Cancel] (Annuler).

Mac OS X 10.4

- Ce disque dur doit être pris en charge par Mac OS X 10.4.
- Certains disques durs de 3.0 To ou plus ne peuvent pas être divisés en partitions par Mac OS X 10.4.

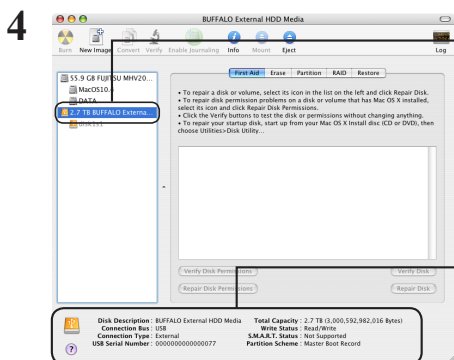
1 Cliquez sur  pour sélectionner le Finder.



Si le message ci-contre s'affiche lorsque le disque dur est connecté, cliquez sur [Initialize] (Réinitialiser).

2  **Finder** File Edit View **Go** Window Help — Sélectionnez [Go] - [Utilities] (Utilitaires).

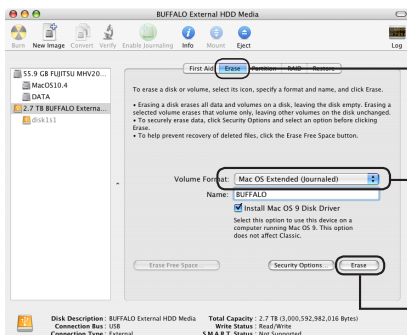
3 Double-cliquez sur [Disk Utility] (Disque d'utilitaire).



① Cliquez sur le disque à formater.

② Vérifiez les informations du disque à formater. Assurez-vous qu'il s'agit bien du disque que vous souhaitez formater !

5



① Cliquez sur [Erase] (Effacer).

② Indiquez les informations du volume.
Sélectionnez le format [Mac OS Extended (Journaled)] (Mac OS Etendu (journalisé)).

③ Cliquez sur [Erase](Effacer).

6



Cliquez sur [Erase] (Effacer).

Le processus de formatage de ce produit est maintenant terminé. Quittez Disk Utility.

Guida alla formattazione

Il presente manuale descrive le normali procedure di formattazione degli hard disk esterni. Non tutti gli hard disk supportano i sistemi operativi o formati presenti in questo manuale.

Indice

Tipi di formattazione.....	2
Note	2
Formattare con NTFS o FAT32	3
Formattazione.....	3
Formattare con Mac OS Esteso	5
Mac OS X 10.5 e versioni successive.....	5
Mac OS X 10.4.....	7

Tipi di formattazione

Esistono numerosi tipi di formattazione, ciascuno compatibile con sistemi operativi differenti.



Alcuni prodotti potrebbero richiedere un tipo specifico di formattazione. Far riferimento al manuale fornito insieme al prodotto per selezionare il tipo di formattazione più adatto.

NTFS

La formattazione NTFS è compatibile con Windows. Mac OS può leggere questo formato ma non può scriverci sopra. Può supportare file superiori a 4 GB.

FAT32

Si tratta di un formato che può essere usato sia su Windows che su Mac OS, ma non consente l'uso di file di dimensioni pari o superiori a 4 GB.

Mac OS esteso

Questo formato è solo per Mac OS. Consente l'uso di file di dimensioni pari o superiori a 4 GB. Non è supportato da Windows.

	NTFS	FAT32	Mac OS esteso
Windows	◎	○	×
Mac OS X 10.4 e versioni successive	△	○	◎

◎ : supporta sia lettura che scrittura.

○ : supporta sia lettura che scrittura (**non supporta file di dimension superiori a 4 GB**).

△ : supporta solo la lettura. Scrittura non supportata.

× : non supportato. (l'hard disk non è stato riconosciuto.)

Note

● Non spegnere mai, né resettare o spegnere il computer durante il processo di formattazione.

Ciò potrebbe provocare danni al disco o altri problemi. Se il processo di formattazione viene interrotto, non è possibile garantire un corretto funzionamento.

● La formattazione comporterà l'eliminazione di tutti i dati sull'hard disk. Prima di formattare, eseguire il backup di tutti i dati.

L'utente è ritenuto responsabile per eventuali perdite di dati causate dalla formattazione dell'hard disk. Non formattare l'unità errata! Verificare attentamente la lettera unità e il nome della partizione. Formattando l'unità errata, tutti i dati su di essa andranno persi.



Il processo di formattazione varia a seconda dell'uso a cui l'unità è destinata. Far riferimento alle pagine seguenti.

- Formattare con NTFS o FAT32 P 3
- Formattare con Mac OS Esteso P 5

Formattare con NTFS o FAT32

- Per formattare le unità in formato NTFS o FAT32, utilizzare un computer Windows. Per questo tipo di formato non è consigliato l'utilizzo di un computer Mac.
- Per formattare le unità FAT32, utilizzare sempre il programma DiskFormatter2. Gestione disco di Windows non formatta nel formato FAT32 le unità di dimensioni superiori a 32 GB.
- Nelle unità formattate in FAT32 non è possibile salvare o aprire file di dimensioni superiori a 4 GB. Se si lavora con file di dimensioni molto grandi, utilizzare un file system differente.

Per utilizzare la procedura di formattazione di seguito illustrata, installare il software DiskFormatter2 sul computer Windows.

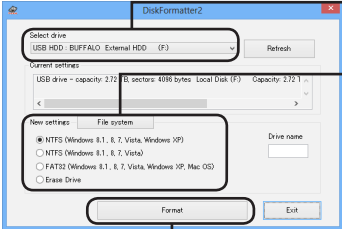
Formattazione

Nota: La procedura di formattazione seguente comporterà l'eliminazione di tutti i dati sull'hard disk esterno. Prima di formattare, eseguire il backup di tutti i dati importanti presenti sull'unità.

1 Collegare al computer l'unità da formattare.

2 Aprire il software DiskFormatter2.

3



① Verificare che l'esatta unità da formattare sia visibile qui.

② Selezionare un filesystem per la formattazione. Consultare la seguente tabella per maggiori informazioni sui filesystem disponibili.

Per impostare il nome (etichetta di volume) dell'unità, digitare il nome desiderato in "Drive name (Nome unità)".

③ Cliccare su [Format] (Formatta).

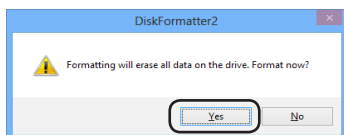
[NTFS (Windows 8.1, 8, 7, Vista, Windows XP)] (NTFS (computer che usano Windows 8.1, 8, 7, Vista, XP o Mac OS))

NTFS (MBR) è compatibile con Windows 8.1, Windows 8, Windows 7, Windows Vista e Windows XP.

- Dimensioni settore
 - Modelli da 3 o più TB: 4096 byte
 - Modelli da 2 o meno TB: 512 byte
- Stile partizione: MBR
- File system: NTFS

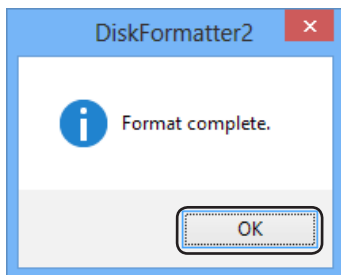
<p>[NTFS (Windows 8.1, 8, 7, Vista)] (NTFS (computer che usano Windows 8.1, 8, 7 o Vista))</p> <p>Questa opzione è disponibile solo quando è connesso un dispositivo da 3 TB o di dimensioni superiori.</p>	<p>Le partizioni Windows NTFS (GPT) possono essere formattate con partizioni superiori a 2 TB. Le versioni di Windows precedenti, come Windows XP, non possono leggere questo tipo di partizioni.</p> <ul style="list-style-type: none"> • Dimensioni settore: 512 byte • Stile partizione: GPT • File system: NTFS
<p>[FAT32 (Windows 8.1, 8, 7, Vista, Windows XP, Mac OS)] (FAT32 (computer che usano Windows 8.1, 8, 7, Vista, XP o Mac OS))</p>	<p>Le unità formattate con il filesystem FAT32 sono compatibili con la maggior parte dei sistemi operativi. Questo tipo di filesystem non supporta file di dimensioni pari o superiori a 4 GB.</p> <ul style="list-style-type: none"> • Dimensioni settore: <ul style="list-style-type: none"> Modelli da 3 o più TB: 4096 byte Modelli da 2 o meno TB: 512 byte • Stile partizione: MBR • File system: FAT32
<p>[Erase Drive] (Cancella il drive scelto)</p>	<p>Questa funzione riporta l'unità ad uno stato non formattato.</p> <ul style="list-style-type: none"> • Dimensioni settore: 512 byte • Stile partizione: nessuno • File system: nessuno

4 Cliccare su [Yes] (Sì).



Il processo di formattazione potrebbe durare diversi minuti. Attendere finché non appare la seguente finestra.

5 Cliccare su [OK].



Questa operazione completa il processo di formattazione dell'hard disk.

Formattare con Mac OS Esteso

Per i sistemi operativi Mac, attenersi alla procedura relativa alla versione in uso.

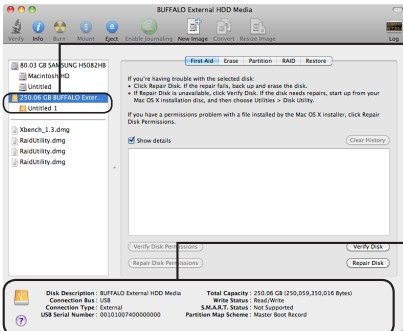
- I computer Windows non supportano il formato Mac OS Esteso. Per usare l'unità con computer Windows, servirsi di un formato differente (ad esempio NTFS o FAT32).
- Alcune unità non supportano le partizioni multiple. In questo caso, usare solo una partizione singola sull'unità.
- Per ulteriori informazioni su Mac OS Esteso, consultare l'Aiuto di Mac OS.

Mac OS X 10.5 e versioni successive

1 Fare clic su  per selezionare il Finder.

2  Selezionare [Go] (Vai)-[Utilities] (Utilità).

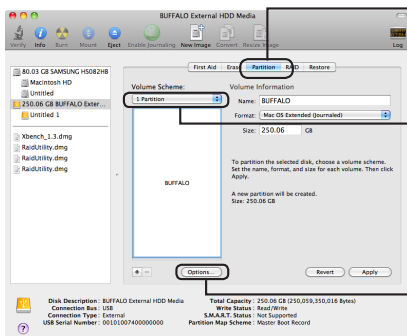
3 Doppio clic su [Disk Utility] (Utilità disco).

4 

① Fare clic sull'unità da formattare.

② Controllare le informazioni dell'unità da formattare. Accertarsi che si tratti dell'unità che si desidera formattare!

5



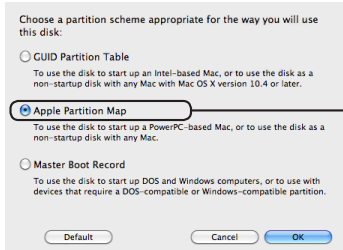
① Cliccare su [Partition] (Partizione).

② Selezionare [1 Partition] (1 partizione).

Selezionare il numero di partizioni che si intende creare sull'unità.

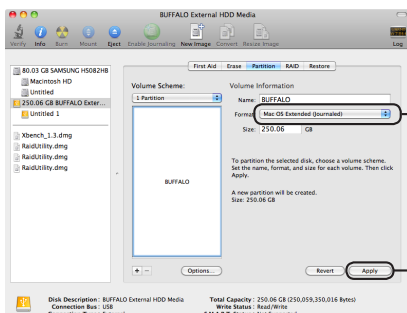
③ Cliccare su [Options] (Opzioni).

6



Cliccare su [Apple Partition Map] (Mappa partizioni Apple).

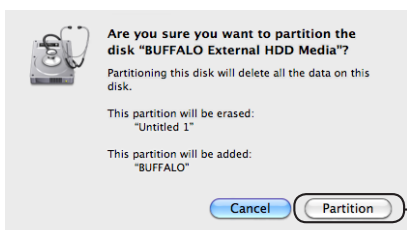
7



① Selezionare [Mac OS Extended (Journaled) (Mac OS Esteso) (incluso nel journal)].

② Cliccare su [Apply] (Applica).

8



Cliccare su [Partition] (Partizione).

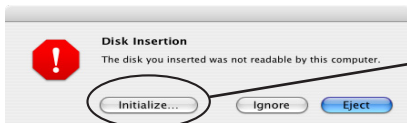
Questa operazione completa il processo di formattazione per il prodotto. Uscire dall'Utilità disco.

Se appare il messaggio "Do you want to use Volume_name to back up with Time Machine? (Desideri usare Nome_Volume per il backup con Time Machine?)", è possibile cliccare su [Use as Backup Disk] (Utilizza come disco di backup) e Time Machine si servirà dell'unità per il backup. Se non si desidera utilizzarla come unità di backup dedicata, fare clic su [Cancel] (Annulla).

Mac OS X 10.4

- È necessario che l'hard disk sia supportato da Mac OS X 10.4.
- Alcuni hard disk da 3.0 TB o di dimensione superiore non possono essere divisi in partizioni da Mac OS X 10.4.

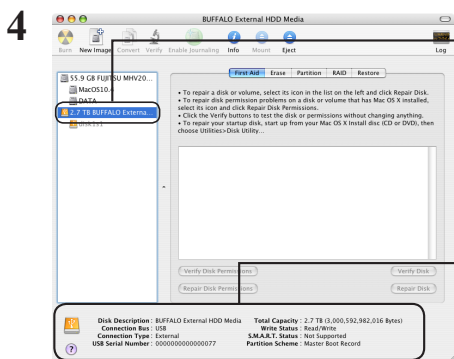
1 Fare clic su  per selezionare il Finder.



Se il messaggio a sinistra appare quando l'hard disk è collegato, cliccare su [Initialize] (Avvia inizializzazione).

2  Selezione [Go (Vai)]-[Utilities] (Utilità).

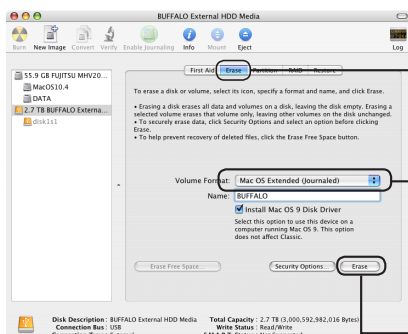
3 Doppio clic su [Disk Utility] (Utilità disco).



① Fare clic sull'unità da formattare.

② Controllare le informazioni dell'unità da formattare. Accertarsi che si tratti dell'unità che si desidera formattare!

5



① Cliccare su [Erase] (Cancella).

② Impostare le informazioni sul volume.
Selezionare [Mac OS Extended (Journaled)] (Mac OS Esteso (incluso nel journal)) per il formato.

③ Cliccare su [Erase] (Cancella).

6



Cliccare su [Erase] (Cancella).

Questa operazione completa il processo di formattazione per il prodotto. Uscire dall'Utilità disco.

Guia para a Formatação

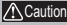
Este manual descreve os procedimentos típicos para a formatação de discos rígidos externos. Nem todos os discos rígidos suportam todos os sistemas operativos ou tipos de formato mencionados.

Tabela de Conteúdos

Tipos de Formatação	2
Observações	2
Formatar em NTFS ou FAT32	3
formatação	3
Formatar em Mac OS Extended	5
Mac OS X 10.5 e posterior	5
Mac OS X 10.4.....	7

Tipos de Formatação

Existem diferentes tipos de formatação, todos compatíveis com diferentes sistemas operativos.

 **Alguns produtos poderão requerer que a formatação seja feita com um tipo de formatação específico. Consultar o manual fornecido com o produto para seleccionar o tipo de formatação mais adequado.**

NTFS

A formatação em NTFS é compatível com Windows. Mac OS consegue ler este tipo de formação, mas a escrita não é suportada. Consegue manipular ficheiros superiores a 4 GB.

FAT32

Este tipo de formatação pode ser utilizado quer em Windows, quer em Mac OS, mas não permite o uso de ficheiros de tamanho igual ou superior a 4 GB.

Mac OS Extended

Trata-se de um tipo de formatação apenas para Mac OS. Permite a utilização de ficheiros de tamanho igual ou superior a 4 GB. O Windows não suporta este tipo de formatação.

	NTFS	FAT32	Mac OS Extended
Windows	◎	○	×
Mac OS X 10.4 e posterior	△	○	◎

◎ : Suporta leitura e escrita.

○ : Suporta leitura e escrita (**não consegue manipular ficheiros de tamanho superior a 4 GB**).

△ : Suporta apenas leitura. Não suporta escrita.

× : Não suportado. (O disco rígido não é reconhecido.)

Observações

● Nunca retirar o cabo, reiniciar ou desligar o computador durante o processo de formatação.

poderá danificar o disco ou causar outros problemas. Não se garante o funcionamento adequado se o processo de formatação for interrompido.

● A formatação eliminará todos os dados no disco rígido. Realizar uma cópia de segurança dos dados antes da formatação.

O utilizador é responsável por quaisquer perdas de dados devido à formatação do disco rígido.

Não formatar a unidade errada! Verificar a letra da unidade e o nome da partição antes de formatar.

Caso se formate a unidade errada, todos os dados serão eliminados.

O procedimento de formação varia de acordo com a forma como a unidade será utilizada. Consultar as páginas abaixo.

- Formatar em NTFS ou FAT32 P 3
- Formatar em Mac OS Extended P 5

Formatar em NTFS ou FAT32

- Utilizar um computador com Windows para formatar unidades em NTFS ou FAT32. Estes tipos de formatação não são recomendados para utilização em Mac.
- Utilizar sempre o DiskFormatter2 para formatar unidades em FAT32. A Gestão de discos do Windows não irá formatar unidades com mais de 32 GB em FAT32.
- As unidades formatadas em FAT32 não podem guardar ou abrir ficheiros com mais de 4 GB. Utilizar um sistema de ficheiros diferente se trabalhar com ficheiros muito grandes.

Instalar o software DiskFormatter2 no seu computador com Windows para utilizar o processo de formatação descrito abaixo.

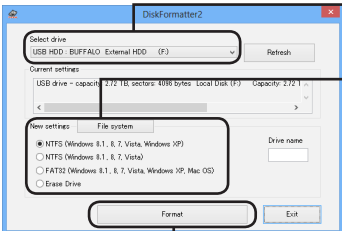
Formatação

Observação: Realizar os procedimentos de formatação abaixo eliminará todos os dados no disco rígido externo. Antes de formatar, realizar uma cópia de segurança de todos os dados importantes.

1 Ligar o disco rígido a formatar ao computador.

2 Iniciar o software DiskFormatter2.

3



① Verificar se a unidade correcta a ser formatada é exibida aqui.

② Seleccionar um sistema de ficheiros para a formatação. Consultar a tabela abaixo para mais informações sobre sistemas de ficheiros disponíveis.

Para definir o nome (nome do volume) da unidade, introduzir o nome pretendido em "Drive name (Nome da unidade)".

③ Clicar em [Format] (Formatar).

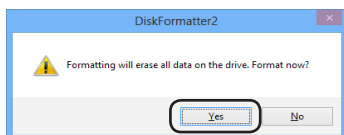
[NTFS (Windows 8.1, 8, 7, Vista, Windows XP)] (NTFS (Computadores com o Windows 8.1, 8, 7, Vista, XP))

O NTFS (MBR) funciona com o Windows 8.1, Windows 8, Windows 7, Windows Vista e Windows XP.

- Tamanho do sector
 - Modelos com 3 TB ou superior: 4096 bytes
 - Modelos com 2 TB ou inferior: 512 bytes
- Estilo da partição: MBR
- Sistema de ficheiros: NTFS

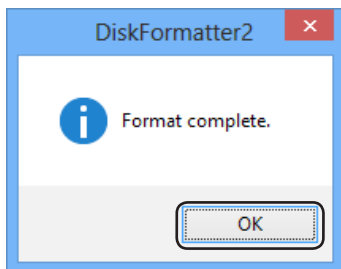
<p>[NTFS (Windows 8.1, 8, 7, Vista)] (NTFS (Computadores com o Windows 8.1, 8, 7, Vista)) Esta opção só se encontra disponível quando é ligada uma unidade de 3 TB ou superior.</p>	<p>As partições NTFS (GPT) do Windows podem ser formatadas com partições superiores a 2 TB. Os computadores com Windows mais antigos (tais como o Windows XP) não são capazes de ler estas partições.</p> <ul style="list-style-type: none"> • Tamanho do sector: 512 bytes • Estilo da partição: GPT • Sistema de ficheiros: NTFS
<p>[FAT32 (Windows 8.1, 8, 7, Vista, Windows XP, Mac OS)] (FAT32 (Computadores com o Windows 8.1, 8, 7, Vista, XP, Mac OS))</p>	<p>Os discos formatados com o sistema de ficheiros FAT32 são compatíveis com a maioria dos sistemas operativos. Porém, este sistema de ficheiros não suporta ficheiros de tamanho igual ou superior a 4 GB.</p> <ul style="list-style-type: none"> • Tamanho do sector: <ul style="list-style-type: none"> Modelos com 3 TB ou superior: 4096 bytes Modelos com 2 TB ou inferior: 512 bytes • Estilo da partição: MBR • Sistema de ficheiros: FAT32
<p>[Erase Drive] (Apagar unidade de leitura seleccionada)</p>	<p>Altera a unidade para um estado não formatado.</p> <ul style="list-style-type: none"> • Tamanho do sector: 512 bytes • Estilo da partição: Nenhum • Sistema de ficheiros: Nenhum

4 Clicar em [Yes] (Sim).



A formatação poderá demorar alguns minutos. Aguardar até ser exibido o ecrã abaixo.

5 Clicar em [OK].



Isto conclui o processo de formatação do disco rígido.

Formatar em Mac OS Extended

Seguir o procedimento para a sua versão do Mac OS.

- Os computadores com Windows não suportam o tipo de formatação Mac OS Extended. Para utilizar o disco com computadores Windows, utilizar um tipo de formatação diferente, como NTFS ou FAT32.
- Alguns discos não suportam várias partições. Se for o caso, utilizar apenas uma única partição.
- Para mais informações sobre Mac OS Extended, consultar a Ajuda Mac OS.

Mac OS X 10.5 e posterior

1 Clicar em  para seleccionar o Finder.

2  Seleccione [Go] (Aceder) - [Utilities] (Utilitários).

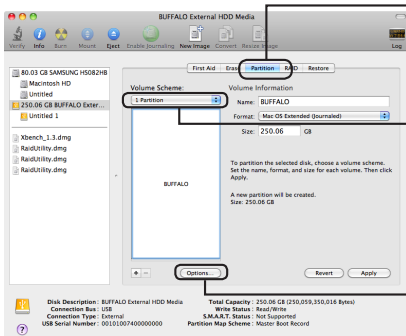
3 Clicar duas vezes em [Disk Utility] (Utilitário do disco).

4

1 Clicar na unidade a ser formatada.

2 Verificar a informação da unidade a ser formatada. Certificar-se de que é a unidade correcta a formatar!

5



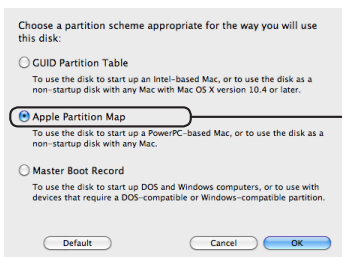
① Clicar em [Partition] (Partição).

② Seleccionar [1 Partition] (1 partição).

Seleccionar o número de partições a criar na unidade.

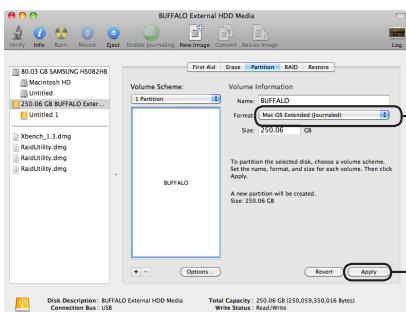
③ Clicar em [Options] (Opções).

6



Clicar [Apple Partition Map] (Mapa de Partições Apple).

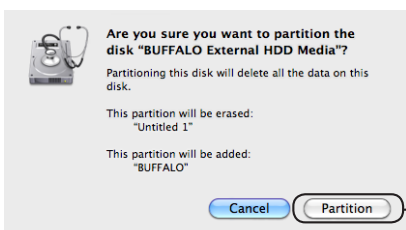
7



① Seleccionar [Mac OS Extended] (Journaled).

② Clicar em [Apply] (Aplicar).

8



Clicar em [Partition] (Partição).

Isto conclui o processo de formatação deste produto. Sair do Utilitário do disco.

Caso seja exibido "Do you want to use Volume_name to back up with Time Machine? (Pretende utilizar Volume_name para realizar cópias de segurança com o Time Machine?)", clicar em [Use as Backup Disk] (Utilizar como Disco para Cópias de segurança), caso pretendido, para que o Time Machine utilize o disco para realizar cópias de segurança. Caso não se pretenda utilizar o disco como unidade dedicada a cópias de segurança, clicar em [Cancel] (Cancelar).

Mac OS X 10.4

- O disco rígido deve ser suportado pelo Mac OS X 10.4.
- Alguns discos rígidos de 3.0 TB ou superior não podem ser divididos em partições pelo Mac OS X 10.4.

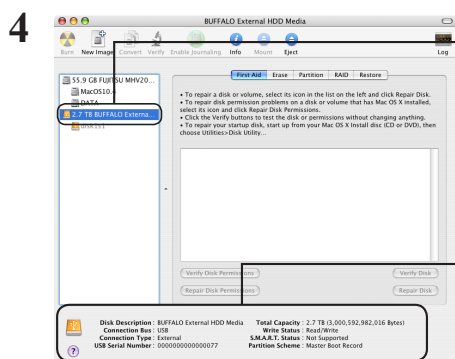
1 Clicar em  para seleccionar o Finder.



Caso a mensagem à esquerda seja exibida ao ligar o disco rígido, clicar em [Initialize] (Iniciar).

2  **Finder** File Edit View **Go** Window Help — **Selecione [Go] (Aceder) - [Utilities] (Utilitários).**

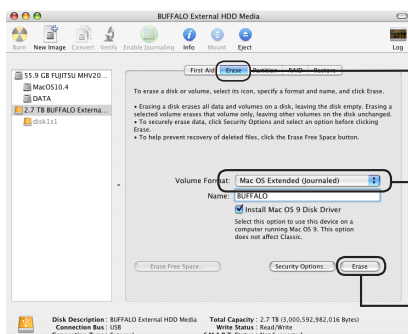
3 Clicar duas vezes em [Disk Utility] (Utilitário do disco).



① Clicar na unidade a ser formatada.

② Verificar a informação da unidade a ser formatada. Certificar-se de que é a unidade correcta a formatar!

5



① Clicar em [Erase] (Apagar).

② Definir a informação do volume.
Normalmente, seleccionar [Mac
OS Extended] (Journaled) para a
formatação.

③ Clicar em [Erase] (Apagar).

6



Clicar em [Erase] (Apagar).

Isto conclui o processo de formatação deste produto. Sair do Utilitário do disco.

Guia de formatação

Este manual descreve procedimentos de formatação típicos de discos rígidos externos. Observe que nem todos os discos rígidos são compatíveis com os sistemas operacionais ou tipos de formatação discutidos.

Conteúdo

Tipos de formato	2
Notas	2
Formatação com NTFS ou FAT32	3
formatação	3
Como formatar com o Mac OS Expandido.....	5
Mac OS X 10.5 e posterior	5
Mac OS X 10.4.....	7

Tipos de formato

Existem diversos tipos de formato diferentes, cada um compatível com diferentes sistemas operacionais.



Alguns produtos podem exigir formatação com um tipo de formato específico. Consulte o material fornecido com o produto para selecionar o formato mais adequado.

NTFS

A formatação NTFS é compatível com Windows. O Mac OS pode ler esse formato, mas não pode gravá-lo. Ele pode manusear arquivos com mais de 4 GB.

FAT32

Este é um formato que pode ser usado no Windows e no Mac OS, mas não permite o uso de arquivos que tenham 4 GB ou mais.

Mac OS Expandido

Este é um formato somente para Mac OS. Ele permite o uso de arquivos com 4 GB ou mais. O Windows não oferece suporte a esse formato.

	NTFS	FAT32	Mac OS Expandido
Windows	◎	○	×
Mac OS X 10.4 e posterior	△	○	◎

◎ : suporte à leitura e gravação.

○ : suporte à leitura e gravação (**não é possível processar arquivos com mais de 4 GB**).

△ : suporte somente à leitura. Sem suporte à gravação.

× : sem suporte. (O disco rígido não é reconhecido.)

Notas

● Jamais desconecte, reinicie ou desligue o computador durante o processo de formatação.

Isso pode resultar em danos ao disco ou outros problemas. A operação correta não poderá ser garantida se o processo de formato tiver sido interrompido.

● A formatação apagará todos os dados no disco rígido. Antes da formatação, faça o backup de todos os dados.

O usuário é responsável pelos dados perdidos devido à formatação do disco rígido.

Não formate a unidade errada! Verifique a a letra da unidade e o nome da partição com cuidado. Se você formatar a unidade errada, todos os dados dela serão perdidos.



O procedimento de formatação varia de acordo com o uso da unidade. Consulte as páginas abaixo.

- Formatação com NTFS ou FAT32 P 3
- Formatação com o Mac OS Expandido P 5

Formatação com NTFS ou FAT32

- Usar um computador com Windows para formatar unidades em NTFS ou FAT32. Estes tipos de formatação não são recomendados para uso em Mac.
- Usar sempre o DiskFormatter2 para formatar unidades em FAT32. O Gerenciamento de disco do Windows não formatará unidades com mais de 32 GB em FAT32.
- As unidades formatadas em FAT32 não podem salvar ou abrir arquivos com mais de 4 GB. Usar um sistema de arquivos diferente se trabalhar com arquivos muito grandes.

Instalar o software DiskFormatter2 em seu computador com Windows para usar o processo de formatação descrito abaixo.

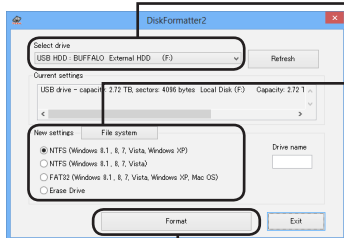
Formatação

Observação: A execução do processo de formatação apagará todos os dados no disco rígido externo. Antes de formatar, faça o backup de dados importantes na unidade.

1 Conecte a unidade a ser formatada ao computador.

2 Inicie o software DiskFormatter2.

3



① Verifique se a unidade correta a ser formatada é exibida aqui.

② Selecione um sistema de arquivos para o formato. Consulte a tabela abaixo para obter mais informações sobre os sistemas de arquivo disponíveis.

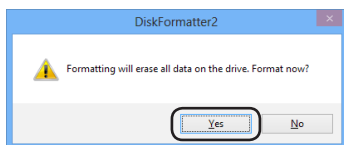
Para definir o nome (etiqueta de volume) da unidade, insira o nome desejado em "Drive name (Nome da unidade)".

③ Clique em [Format] (Formatar).

[NTFS (Windows 8.1, 8, 7, Vista, Windows XP)] (NTFS (Computadores com o Windows 8.1, 8, 7, Vista, XP))	<p>O NTFS (MBR) funciona com o Windows 8.1, Windows 8, Windows 7, Windows Vista e Windows XP.</p> <ul style="list-style-type: none">• Tamanho da área<ul style="list-style-type: none">Modelos com 3 TB ou mais : 4096 bytesModelos com 2 TB ou menos : 512 bytes• Estilo da partição: MBR• Sistema de arquivos: NTFS
[NTFS (Windows 8.1, 8, 7, Vista)] (NTFS (Computadores com o Windows 8.1, 8, 7, Vista)) Esta opção está somente disponível quando é ligada uma unidade de 3 TB ou superior.	<p>As partições NTFS (GTP) do Windows podem ser formatadas com partições superiores a 2 TB. Os computadores com Windows mais antigos (tais como o Windows XP) não são capazes de ler estas partições.</p> <ul style="list-style-type: none">• Tamanho da área: 512 bytes• Estilo da partição: GPT• Sistema de arquivos: NTFS

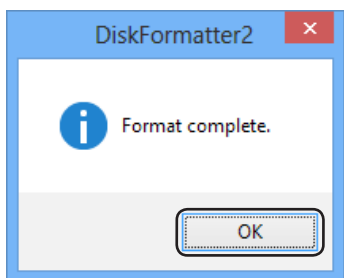
<p>[FAT32 (Windows 8.1, 8, 7, Vista, Windows XP, Mac OS)] (FAT32 (Computadores com o Windows 8.1, 8, 7, Vista, XP, Mac OS))</p>	<p>Unidades formatadas com o sistema de arquivos FAT32 são compatíveis com a maioria dos sistemas operacionais. Observe que este sistema de arquivos não oferece suporte a arquivos com mais de 4 GB.</p> <ul style="list-style-type: none"> • Tamanho da área: Modelos com 3 TB ou mais : 4096 bytes Modelos com 2 TB ou menos : 512 bytes • Estilo da partição: MBR • Sistema de arquivos: FAT32
<p>[Erase Drive] (Apagar unidade selecionada)</p>	<p>Isso restaura a unidade para um estado não formatado.</p> <ul style="list-style-type: none"> • Tamanho da área: 512 bytes • Estilo da partição: Nenhum • Sistema de arquivos: Nenhum

4 Clique em [Yes] (Sim).



A formatação pode levar alguns minutos para ser concluída. Aguarde até a tela a seguir ser exibida.

5 Clique em [OK].



Isto conclui o processo de formatação do disco rígido.

Como formatar com o Mac OS Expandido

Seguir o procedimento para sua versão do Mac OS.

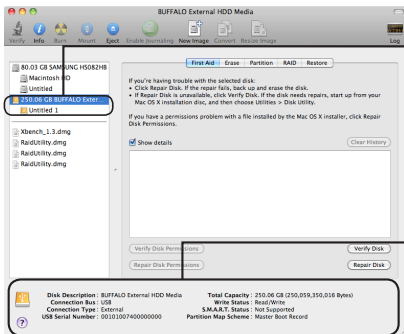
- Os computadores Windows não suportam o formato Mac OS expandido. Para usar a unidade com computadores Windows, use outro formato, como NTFS ou FAT32.
- Algumas unidades não oferecem suporte a várias partições. Se a sua for uma delas, use uma única partição na unidade.
- Para obter mais detalhes sobre o Mac OS expandido, consulte a ajuda do Mac OS.

Mac OS X 10.5 e posterior

1 Clique  para selecionar o Localizador.

2  Selecione [Go] (Ir) - [Utilities] (Utilitários).

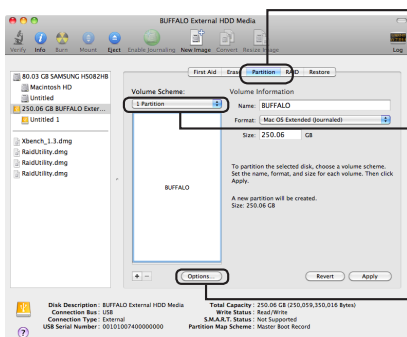
3 Clique duas vezes em [Disk Utility (Utilitário de disco)].

4 

① Clicar na unidade a ser formatada.

② Verificar a informação da unidade a ser formatada. Certifique-se de que esta é a unidade correta que você deseja formatar!

5



① Clique em [Partition] (Partição).

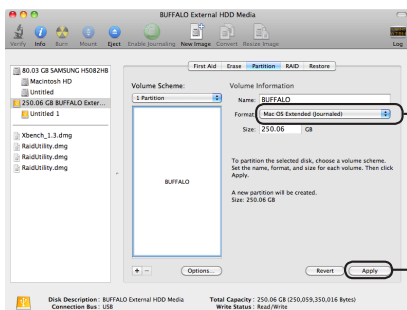
② Selecione [1 Partition]
(1 partição).Selecione o número de partições que
você deseja criar na unidade.

③ Clique em [Options] (Opções).

6

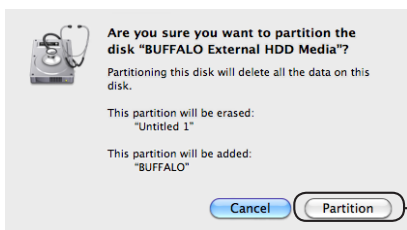
Clique em [Apple Partition Map]
(Mapa de partição da Apple).

7

① Selecione [Mac OS Extended
(Journaled)] (Mac OS Expandido
(Registrado no Diário)).

② Clique em [Apply] (Aplicar).

8



Clique em [Partition] (Partição).

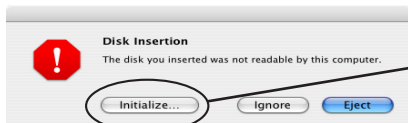
Isto conclui o processo de formatação para este produto. Saia do Utilitário de disco.

Se a mensagem "Do you want to use Volume_name to back up with Time Machine? (Deseja usar Volume_name para fazer backup com a Time Machine?)" for exibida, você poderá clicar em [Use as Backup Disk] (Usar como disco de backup) e a Time Machine usará a unidade para fazer backup. Caso não queira usá-la como uma unidade de backup dedicada, clique em [Cancel] (Cancelar).

Mac OS X 10.4

- O disco rígido deve ser compatível com Mac OS X 10.4.
- Alguns discos rígidos de 3.0 TB ou mais não podem ser divididos em partições pelo Mac OS X 10.4.

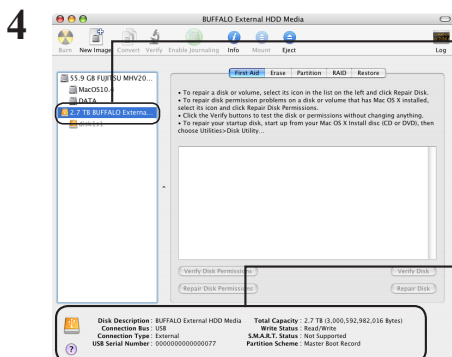
1 Clique  para selecionar o Localizador.



Se a mensagem à esquerda for exibida quando o disco rígido estiver conectado, clique em [Initialize (Inicializar)].

2  Seleccione [Go] (Ir)-[Utilities] (Utilitários).

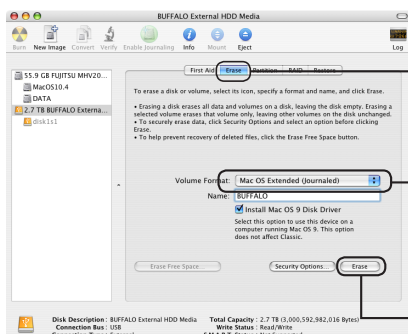
3 Clique duas vezes em [Disk Utilityx] (Utilitário de disco).



① Clicar na unidade a ser formatada.

② Verificar a informação da unidade a ser formatada. Certifique-se de que esta é a unidade correta que você deseja formatar!

5



① Clique em [Erase] (Apagar).

② Configure as informações de volume.
Normalmente, selecione [Mac OS Extended (Journaled)] (Mac OS Expandido (Registrado no Diário)) como formatação.

③ Clique em [Erase] (Apagar).

6



Clique em [Erase] (Apagar).

Isto conclui o processo de formatação para este produto. Saia do Utilitário de disco.

Biçimlendirme Kılavuzu

Bu kılavuzda, dış sabit sürücüler için tipik biçimlendirme yordamları açıklanmaktadır. Tüm sabit sürücülerin, ele alınan tüm işletim sistemlerini veya biçim türlerini desteklemediğini unutmayın.

İçindekiler

Biçim Türleri	2
Notlar.....	2
NTFS veya FAT32 ile Biçimlendirme	3
Biçimlendiriliyor.....	3
Mac OS Genişletilmiş ile Biçimlendirme	5
Mac OS X 10. 5 ve sonrası.....	5
Mac OS X 10. 4.....	7

Biçim Türleri

Her biri farklı işletim sistemleriyle uyumlu olan bazı farklı biçim türleri vardır.



Bazı ürünlerin belirli bir biçim türü ile biçimlendirilmesi gerekebilir. En uygun biçimi seçmek için ürünle birlikte verilen kılavuza başvurun.

NTFS

NTFS biçimlendirmesi Windows ile uyumludur. Mac OS X bu okuyabilir, ancak yazamaz. 4 GB'tan büyük dosyaları işleyebilir.

FAT32

Bu, hem Windows hem de Mac OS ortamında kullanıma olanak sağlayan bir biçimdir, ancak boyutu 4 GB veya daha büyük olan dosyaların kullanımına izin vermez.

Mac OS Genişletilmiş

Bu biçim yalnızca Mac OS içindir. 4 GB veya daha büyük boyutlu dosyaların kullanılmasına izin verir. Windows bu biçimi desteklemez.

	NTFS	FAT32	Mac OS Genişletilmiş
Windows	◎	○	×
Mac OS X 10. 4 ve sonrası	△	○	◎

◎ : Hem okuma hem de yazma desteklenir.

○ : Hem okuma hem de yazma desteklenir (**4 GB'tan büyük dosyaları işleyemez**).

△ : Yalnızca okuma desteklenir. Yazma desteklenmez.

× : Desteklenmez. (Sabit sürücü algılanmaz.)

Notlar

● Biçimlendirme işlemi sırasında asla bilgisayarı fişten çıkarmayın, yeniden başlatmayın veya kapatmayın.

Bunun sonucunda diskte hasar veya başka sorunlar oluşabilir. Biçimlendirme işlemi kesintiye uğrarsa düzgün çalışma garanti edilemez.

● Biçimlendirme işlemi sabit diskteki tüm verileri siler. Biçimlendirme öncesinde, tüm verilerinizi yedekleyin.

Sabit diskin biçimlendirilmesinden kaynaklanan her tür veri kaybı kullanıcının sorumluluğundadır. Yanlış sürücüyü biçimlendirmeyin! Sürücü harfini ve bölüm adını dikkatle kontrol edin. Yanlış sürücüyü biçimlendirirseniz, üzerindeki tüm verileri kaybedersiniz.



Biçimlendirme yordamı, sabit sürücünün nasıl kullanılacağına göre değişir. Aşağıdaki sayfalara başvurun.

- NTFS veya FAT32 ile Biçimlendirme S 3
- Mac OS Genişletilmiş ile Biçimlendirme S 5

NTFS veya FAT32 ile Biçimlendirme

- Windows kurulu bir bilgisayar kullanarak sürücülerini NTFS veya FAT32 ile biçimlendirin. Bu biçimlendirmeler için Mac kullanılması tavsiye edilmez.
- Sürücülerini FAT32 ile biçimlendirmek için her zaman DiskFormatter2 kullanın. Windows Disk Yönetimi 32 GB'nin üzerindeki sürücülerini FAT32 ile biçimlendirmez.
- FAT32 ile biçimlendirilmiş sürücüler 4 GB'den büyük dosyaları kaydedemez ve açamaz. çok büyük dosyalarla çalışıyorsanız farklı bir dosya sistemi kullanın.

DiskFormatter2 yazılımını Windows kurulu bilgisayarınıza kurarak aşağıda anlatılan biçimlendirme işleminden faydalanın.

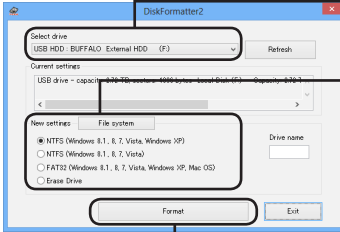
Biçimlendiriliyor

Not: Aşağıdaki yükleme yordamı gerçekleştirildiğinde, harici sabit sürücünüzdeki tüm veriler silinir. Biçimlendirme öncesinde, lütfen sürücüdeki tüm önemli verilerinizi yedekleyin.

1 Biçimlendirilecek sürücüyü bilgisayarınıza bağlayın.

2 DiskFormatter2 yazılımını açın.

3



① Burada biçimlendirilecek doğru sürücünün gösterilmesine dikkat edin.

② Biçimlendirme için bir dosya sistemi seçin. Kullanılabilen dosya sistemleri hakkında daha fazla bilgi için aşağıdaki tabloya bakın.

③ [Format] (Biçimlendir) düğmesini tıklayın.

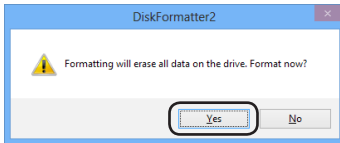
[NTFS (Windows 8.1, 8, 7, Vista, Windows XP)] (NTFS (İşletim sistemi Windows 8.1, 8, 7, Vista, XP olan bilgisayarlar))

NTFS (MBR); Windows 8.1, Windows 8, Windows 7, Windows Vista ve Windows XP ile birlikte kullanılabilir.

- Kesim boyutu
3 TB veya daha büyük modeller: 4096 bayt
2 TB veya daha küçük modeller: 512 bayt
- Bölümlendirme stili: MBR
- Dosya sistemi: NTFS

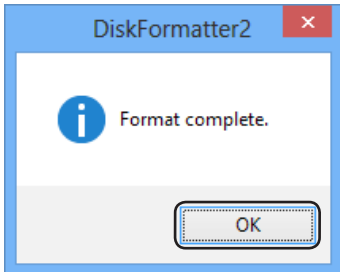
<p>[NTFS (Windows 8.1, 8, 7, Vista)] (NTFS (İşletim sistemi Windows 8.1, 8, 7, Vista olan bilgisayarlar))</p> <p>Bu seçenek yalnızca 3 TB veya daha büyük bir sürücü bağlandığında kullanılabilir.</p>	<p>Windows NTFS (GPT) bölümleri, 2 TB'den büyük bölümlerle biçimlendirilebilir. Daha eski Windows bilgisayarlar (Windows XP gibi) bu bölümleri okuyamaz.</p> <ul style="list-style-type: none"> • Kesim boyutu: 512 bayt • Bölümleme stili: GPT • Dosya sistemi: NTFS
<p>[FAT32(Windows 8.1, 8, 7, Vista, Windows XP, Mac OS)] (FAT32 (İşletim sistemi Windows 8.1, 8, 7, Vista, XP, Mac OS olan bilgisayarlar))</p>	<p>FAT32 dosya sistemiyle biçimlendirilen sürücüler çoğu işletim sistemiyle uyumludur. Bu dosya sisteminin boyutu 4 GB veya daha büyük olan dosyaları desteklemediğini aklınızda bulundurun.</p> <ul style="list-style-type: none"> • Kesim boyutu: 3 TB veya daha büyük modeller: 4096 bayt 2 TB veya daha küçük modeller: 512 bayt • Bölümleme stili: MBR • Dosya sistemi: FAT32
<p>[Erase Drive] (Seçili Sürücüyü Sil)</p>	<p>Bu işlem sürücüyü biçimlendirilmemiş duruma getirir.</p> <ul style="list-style-type: none"> • Kesim boyutu: 512 bayt • Bölümleme stili: Yok • Dosya sistemi: Yok

4 [Yes] (Evet) seçeneğini tıklatın.



Biçimlendirme işleminin tamamlanması birkaç dakika sürebilir. Aşağıdaki ekranın görüntülenmesini bekleyin.

5 [OK] (Tamam) düğmesini tıklatın.



Bu, sabit sürücü biçimlendirme işlemini tamamlar.

Mac OS Geniřletilmiş ile Biçimlendirme

Mac OS sürümünüze uygun prosedürü uygulayın.

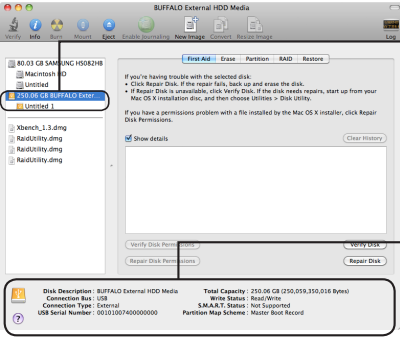
- Windows bilgisayarlar, Mac OS Geniřletilmiş biçimini desteklemez. Sürücüyü Windows bilgisayarlarda kullanabilmek için, bunun yerine NTFS veya FAT32 gibi farklı bir biçim deneyin.
- Bazı sürücüler birden çok bölümü desteklemez. Sizin sürücünüz de bunlardan biriye, yalnızca tek bir bölüm kullanın.
- Mac OS Geniřletilmiş biçimi hakkında daha fazla bilgi için, Mac OS Yardımınıza başvurun.

Mac OS X 10.5 ve sonrası

1 Bulucu'yu seçmek için  simgesini tıklayın.

2  Finder File Edit View **Go** Window Help [Go] (Git)-[Utilities] (Yardımcı Programlar) seçeneklerini tıklayın.

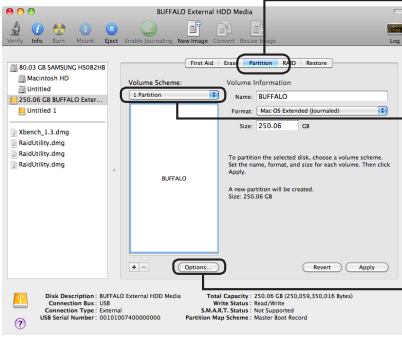
3 [Disk Utility] (Disk Yardımcı Programı) seçeneğini çift tıklayın.

4 

① Biçimlendirilecek sürücüyü tıklayın.

② Biçimlendirilecek sürücü ile ilgili bilgileri kontrol edin. Bunun, biçimlendirmek istediğiniz doğru sürücü olduğundan emin olun!

5



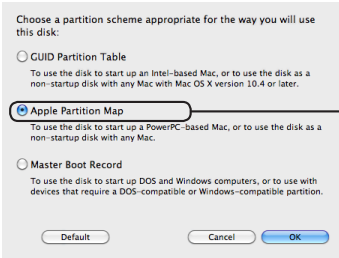
① [Partition] (Bölüm) öğesini tıklayın.

② [1 Partition] (1 Bölüm) öğesini tıklayın.

Sürücü üzerinde oluşturmak istediğiniz bölüm sayısını seçin.

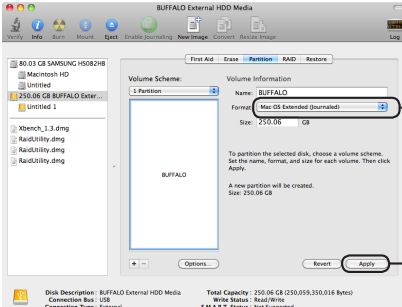
③ [Options] (Seçenekler) öğesini tıklayın.

6



[Apple Partition Map] (Apple Bölüm Haritası) öğesini tıklayın.

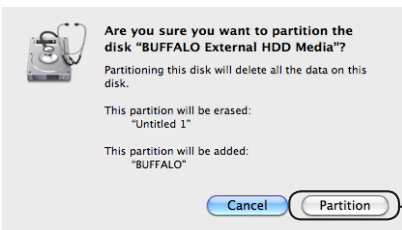
7



① [Mac OS Extended (Journaled)] (Mac OS Genişletilmiş (Günlüklü)) öğesini seçin.

② [Apply] (Uygula) öğesini tıklayın.

8



[Partition] (Bölüm) öğesini tıklayın.

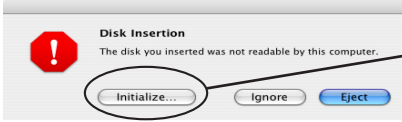
Böylece, bu ürünün biçimlendirme işlemi tamamlanır. Disk Yardımcı Programı'ndan çıkın.

"Do you want to use Volume_name to back up with Time Machine? (Time Machine ile yedeklemek için Birim_adını kullanmak ister misiniz?)" iletili görüntülenirse, [Use as Backup Disk] (Yedekleme Diski Olarak Kullan) seçeneği tıklatabilirsiniz; böylece Time Machine sürücüyü yedekleme için kullanır. Ayırılmış bir yedekleme sürücüsü olarak kullanmak istemiyorsanız, [Cancel] (İptal) seçeneğini tıklayın.

Mac OS X 10.4

- Sabit disk sürücü Mac OS X 10.4 tarafından desteklenmelidir.
- 3.0 TB veya daha büyük sabit disk sürücüler Mac OS X 10.4 tarafından bölümlere ayrılabilir.

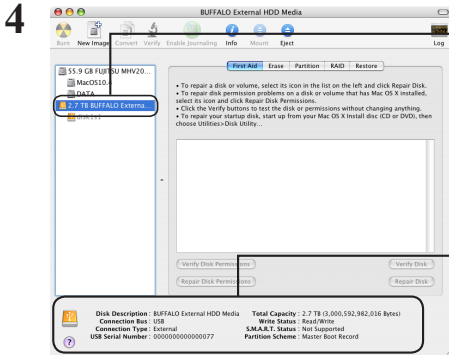
1 Bulucu'yu seçmek için simgesini tıklayın.



Sabit sürücü bağlandığında soldaki ileti görüntülenirse [Initialize] (Başlat) seçeneğini tıklayın.

2 **Finder** File Edit View **Go** Window Help [Go] (Git)-[Utilities] (Yardımcı Programlar) seçeneklerini tıklayın.

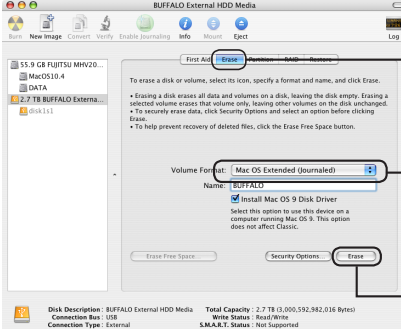
3 [Disk Utility] (Disk Yardımcı Programı) seçeneğini çift tıklayın.



① Biçimlendirilecek sürücüyü tıklayın.

② Biçimlendirilecek sürücü ile ilgili bilgileri kontrol edin. Bunun, biçimlendirmek istediğiniz doğru sürücü olduğundan emin olun!

5



① [Erase] (Sil) seçeneğini tıklatın.

② Birim bilgilerini ayarlayın.
Normal olarak, biçim için [Mac OS Extended (Journaled)] (Mac OS Genişletilmiş (Günlüklü)) öğesini seçin.

③ [Erase] (Sil) seçeneğini tıklatın.

6



[Erase] (Sil) seçeneğini tıklatın.

Böylece, bu ürünün biçimlendirme işlemi tamamlanır. Disk Yardımcı Programı'ndan çıkın.

Руководство по форматированию

В этом руководстве рассматриваются стандартные процедуры форматирования для внешних жестких дисков. Обратите внимание, что не все жесткие диски поддерживают все рассмотренные в руководстве операционные системы или типы форматов.

Содержание

Типы форматов	2
Примечания.....	2
Форматирование в NTFS или FAT32.....	3
Идет форматирование.....	3
Форматирование в формате Mac OS Extended	5
Mac OS X 10.5 и более поздних версий.....	5
Mac OS X 10.4.....	7

Типы форматов

Существует несколько различных типов форматов, поддерживаемых разными операционными системами.



Может потребоваться отформатировать некоторые продукты в определенном формате. Чтобы выбрать оптимальный формат, см. руководство пользователя, которое входит в комплект поставки.

NTFS

Формат NTFS поддерживается Windows. В Mac OS можно выполнять только чтение данных с диска, отформатированного в системе NTFS; запись в этом формате невозможна. В системе NTFS можно работать с файлами размером более 4 Гб.

FAT32

Этот формат может использоваться как в Windows, так и в Mac OS, но не позволяет работать с файлами размером 4 Гб и более.

Mac OS Extended

Этот формат поддерживается только операционной системой Mac OS. Он позволяет работать с файлами размером 4 Гб и более. ОС Windows не поддерживает данный формат.

	NTFS	FAT32	Mac OS Extended
Windows	◎	○	×
Mac OS X 10.4 и более поздних версий	△	○	◎

◎ : поддерживаются чтение и запись.

○ : поддерживаются чтение и запись (**не поддерживается обработка файлов, размер которых превышает 4 Гб**).

△ : поддерживается только чтение. Запись не поддерживается.

× : не поддерживается. (Не распознается жесткий диск.)

Примечания

● Не отключайте питание, не перезагружайте и не выключайте компьютер во время форматирования.

Это может привести к повреждению диска или возникновению других проблем. Если процесс форматирования будет прерван, работоспособность системы не гарантируется.

● После форматирования все данные на жестком диске будут удалены. Перед выполнением этой операции, рекомендуется создать резервную копию всех данных.

Пользователь несет ответственность за утрату любых данных на жестком диске в процессе форматирования. Будьте внимательны при выборе диска для форматирования! Внимательно проверьте букву диска и имя раздела. При форматировании неверно выбранного диска все данные на нем будут утеряны.



Выбор процедуры форматирования зависит от способа дальнейшего использования диска. См. следующие страницы.

- Форматирование в системе NTFS или FAT32 Стр. 3
- Форматирование в Mac OS Extended Стр. 5

Форматирование в NTFS или FAT32

- Для форматирования дисков с помощью NTFS или FAT32 используйте компьютер с ОС Windows. Использование ОС Mac для этих типов форматирования не рекомендуется.
- Для форматирования дисков с помощью FAT32 всегда используйте DiskFormatter2. Windows Disk Management не выполнит форматирование дисков размером более 32 Гб с помощью FAT32.
- Диски, форматированные с помощью FAT32, не могут сохранять и открывать файлы размером более 4 Гб. При работе с очень большими файлами используйте другую файловую систему.

Для использования процедуры форматирования, описанной ниже, установите DiskFormatter2 на компьютере с ОС Windows.

Идет форматирование

Примечание. После форматирования все данные на внешнем жестком диске будут удалены. Перед выполнением этой операции необходимо создать резервную копию всех важных данных.

1 Подключите к компьютеру диск, который необходимо отформатировать.

2 Запустите DiskFormatter2.

3

① Убедитесь, что отображается нужный диск.

② Выберите файловую систему. Дополнительную информацию о доступных файловых системах см. в таблице ниже.

Чтобы присвоить имя (метку тому) диску, введите имя в поле “Drive name (Имя диска)”.

③ Нажмите [Format] (Форматировать).

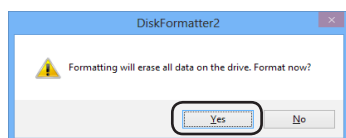
[NTFS (Windows 8.1, 8, 7, Vista, Windows XP)] (NTFS (компьютеры под управлением Windows 8.1, 8, 7, Vista, XP))

NTFS (MBR) работает с Windows 8.1, Windows 8, Windows 7, Windows Vista и Windows XP.

- Размер сектора
 - Модели с объемом от 3 ТБ: 4096 байт
 - Модели с объемом до 2 ТБ: 512 байт
- Тип раздела: MBR
- Файловая система: NTFS

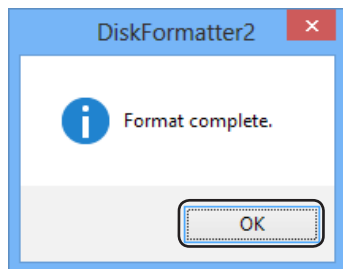
<p>[NTFS (Windows 8.1, 8, 7, Vista)] (NTFS (компьютеры под управлением Windows 8.1, 8, 7, Vista))</p> <p>Эта опция доступна только при подключении диска на 3 ТБ и более.</p>	<p>Разделы Windows NTFS (GPT) можно форматировать с помощью разделов размером более 2 ТБ. Компьютеры с ОС Windows более ранних версий (например, Windows XP), не могут читать эти разделы.</p> <ul style="list-style-type: none"> • Размер сектора: 512 байт • Тип раздела: GPT • Файловая система: NTFS
<p>[FAT32(Windows 8.1, 8, 7, Vista, Windows XP, Mac OS)] (FAT32 (компьютеры под управлением Windows 8.1, 8, 7, Vista, XP, Mac OS))</p>	<p>Диски, отформатированные в файловой системе FAT32, совместимы с большинством операционных систем. Обратите внимание: эта файловая система не поддерживает файлы размером 4 Гб или более.</p> <ul style="list-style-type: none"> • Размер сектора: Модели с объемом от 3 ТБ: 4096 байт Модели с объемом до 2 ТБ: 512 байт • Тип раздела: MBR • Файловая система: FAT 32
<p>[Erase Drive] (Стереть выбранный диск)</p>	<p>Это отменяет форматирование диска.</p> <ul style="list-style-type: none"> • Размер сектора: 512 байт • Тип раздела: Нет • Файловая система: Нет

4 Нажмите кнопку [Yes] (Да).



Форматирование может занять несколько минут. Дождитесь отображения приведенного ниже окна.

5 Нажмите [OK].



Процесс форматирования жесткого диска завершен.

Форматирование в Mac OS Extended

Следуйте инструкциям для вашей версии ОС Mac OS.

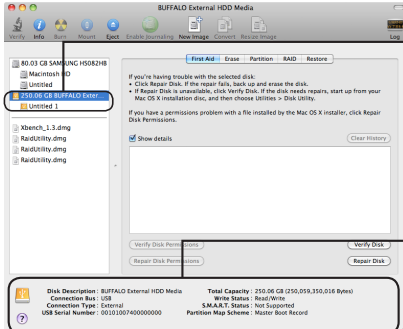
- Компьютеры с ОС Windows не поддерживают формат Mac OS Extended. Чтобы использовать диск на компьютерах с ОС Windows, используйте другой формат (NTFS или FAT32).
- Некоторые диски не поддерживают использование нескольких разделов. Если используется такой диск, рекомендуется создать на нем единственный раздел.
- Дополнительную информацию о формате Mac OS Extended см. в справке Mac OS.

Mac OS X 10.5 и более поздних версий

1 Щелкните , чтобы выбрать панель Finder.

2  Выберите [Go] (Перейти) - [Utilities] (Утилиты).

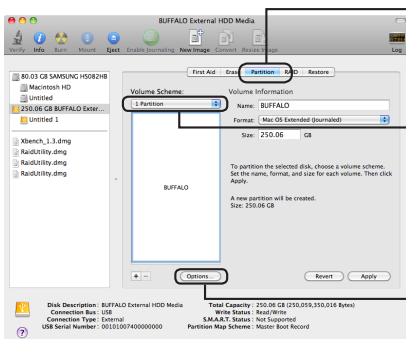
3 Дважды щелкните [Disk Utility] (Дисковая утилита).

4 

① Щелкните по диску, для которого необходимо провести форматирование.

② Проверьте информацию для диска, который необходимо форматировать. Убедитесь, что выбран нужный диск!

5



① Щелкните элемент [Partition] (Раздел).

② Выберите пункт [1 Partition] (1 Раздел).

Укажите количество разделов, которое необходимо создать на этом диске.

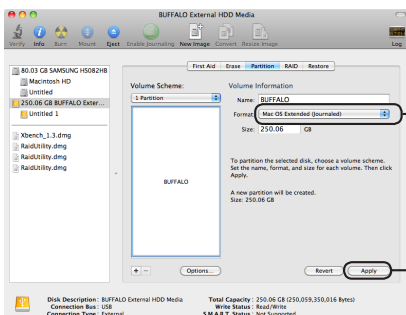
③ Нажмите кнопку [Options] (Параметры).

6



Установите переключатель [Apple Partition Map] (Карта раздела Apple).

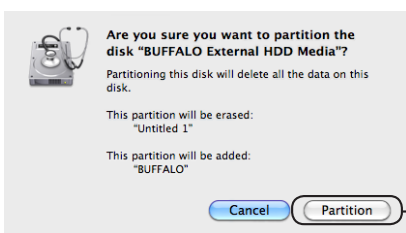
7



① Выберите [Mac OS Extended (Journaled)] (Mac OS Extended (с протоколированием)).

② Нажмите кнопку [Apply] (Применить).

8



Нажмите кнопку [Partition] (Создать раздел).

Форматирование завершено. Выйдите из дисковой утилиты.

Если появится сообщение "Do you want to use Volume_name to back up with Time Machine?" (Использовать имя_тома для резервного копирования с помощью программы Time Machine?), можно нажать [Use as Backup Disk] (Использовать как диск для резервного копирования). Этот диск будет использоваться программой Time Machine для резервного копирования. Если не хотите использовать этот диск для резервного копирования, нажмите кнопку [Cancel] (Отмена).

Mac OS X 10.4

- Жесткий диск должен поддерживаться в ОС Mac OS X 10.4.
- Некоторые жесткие диски объемом 3.0 ТБ или более невозможно разбить на разделы в ОС Mac OS X 10.4.

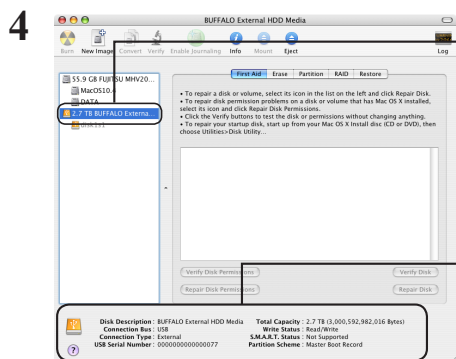
1 Щелкните , чтобы выбрать панель Finder.



Если при подключении жесткого диска отображается приведенное слева сообщение, нажмите кнопку [Initialize] (Инициализация).

2  **Finder** File Edit View **Go** Window Help — Выберите [Go] (Перейти) - [Utilities] (Утилиты).

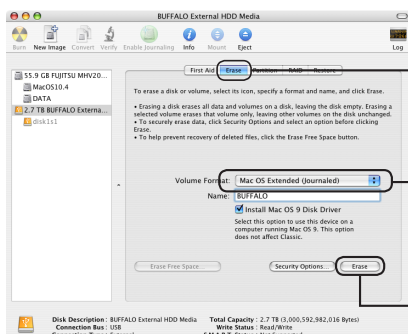
3 Дважды щелкните [Disk Utility] (Дисковая утилита).



① Щелкните по диску, для которого необходимо провести форматирование.

② Проверьте информацию для диска, который необходимо форматировать. Убедитесь, что выбран нужный диск!

5



① Нажмите кнопку [Erase]
(Очистить).

② Введите сведения о том.
Выберите формат [Mac
OS Extended (Journaled)]
(Mac OS Extended
с протоколированием)).

③ Нажмите кнопку [Erase]
(Очистить).

6



Нажмите кнопку [Erase]
(Очистить).

Форматирование завершено. Выйдите из дисковой утилиты.

格式化指南


本手册详细描述了外部硬盘的格式化步骤。注意：并非所有的硬盘均支持一切操作系统或者所讨论的格式类型。

目录

- 格式类型2
- 注.....2
- 在 NTFS 或 FAT32 中进行格式化3
 - 格式化.....3
- 使用 Mac OS 扩展格式.....5
 - Mac OS X 10.5 以及更高版本5
 - Mac OS X 10.4.....7

格式类型

格式类型分为很多种，每一种都可以与不同的操作系统兼容。

 **有些产品需要使用特定的格式类型来进行格式化。参阅产品手册来选择最适合的格式。**

NTFS

NTFS 格式化可以与 Windows 兼容。Mac OS 可以读取此格式但是无法写入。可以处理超过 4 GB 的文件。

FAT32

这是 Windows 和 Mac OS 均支持的一种格式，但是不允许使用 4 GB 或者更大的文件。

Mac OS 扩展

这是仅适用于 Mac OS 的格式。支持 4 GB 或者更大的文件。Windows 不支持这种格式。

	NTFS	FAT32	Mac OS 扩展
Windows	◎	○	×
Mac OS X 10.4 以及更高版本	△	○	◎

- ◎：支持读取和写入。
- ：支持读取和写入（无法处理超过 4 GB 的文件）。
- △：仅支持读取。不支持写入。
- ×：不支持。（无法识别硬盘。）

注

● 格式化进程期间请勿拔掉、重置或者关闭计算机。

这将损坏硬盘或造成其他问题。如果格式化进程中断，则无法确保正常操作。

● 格式化会清除硬盘上的所有数据。格式化前请备份所有的数据。

由于硬盘格式化而造成的任何数据丢失均属用户的责任。
请勿格式化出错硬盘！仔细检查磁盘号和分区名。如果您对错误硬盘进行格式化，硬盘上的所有数据都将丢失。

Next 格式化的步骤依据硬盘的使用方法的不同而有所差异。请参阅以下页面。

- 使用 NTFS 或者 FAT32 进行格式化 P 3
- 使用 Mac OS 扩展格式进行格式化 P 5

在 NTFS 或 FAT32 中进行格式化

- 使用 Windows 计算机以 NTFS 或 FAT32 格式来格式化硬盘。使用 Mac 就不推荐这些类型的格式。
- 始终使用 DiskFormatter2 格式化具有 FAT32 格式的硬盘。Windows Disk Management 将无法格式化具有 FAT32 格式的大于 32 GB 的硬盘。
- FAT32 格式的硬盘无法保存或打开大于 4 GB 的文件。请使用其他文件系统处理大文件。

在 Windows 计算机上安装 DiskFormatter2 软件以使用如下所述格式化过程。

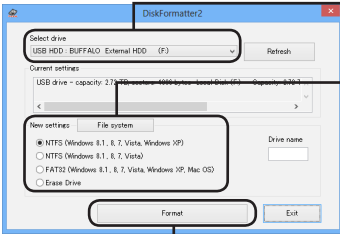
格式化

注意： 执行下列格式化步骤将清除外部硬盘上的所有数据。格式化前，请备份硬盘上的所有重要数据。

1 将要格式化的硬盘连接至您的计算机。

2 打开 DiskFormatter2 软件。

3



① 检查这里是否显示了要进行格式化的正确硬盘。

② 选择进行格式化的文件系统。查看下表，了解关于可用的文件系统的更多信息。

要设置硬盘的名称（卷标），请在“Drive name（设备名称）”输入目标名称。

③ 单击 [Format]（格式）。

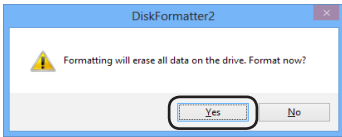
[NTFS (Windows 8.1, 8, 7, Vista, Windows XP)] (NTFS (运行 Windows 8.1、8、7、Vista、XP 的计算机))

NTFS (MBR) 可在 Windows 8.1、Windows 8、Windows 7、Windows Vista 和 Windows XP 中运行。

- 扇区大小
 - 配备 3 TB 或者更大的型号：4096 字节
 - 配备 2 TB 或者更小的型号：512 字节
- 分区形式：MBR
- 文件系统：NTFS

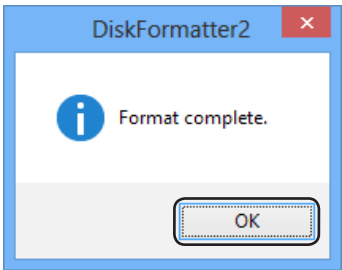
<p>[NTFS (Windows 8.1, 8, 7, Vista)] (NTFS (运行 Windows 8.1、8、7、Vista 的计算机))</p> <p>此选项只有在连接 3 TB 或更大的硬盘时可用。</p>	<p>Windows NTFS (GPT) 分区可格式化为大于 2 TB 的分区。较早的 Windows 计算机 (如 Windows XP) 无法读取这些分区。</p> <ul style="list-style-type: none"> • 扇区大小 : 512 字节 • 分区形式 : GPT • 文件系统 : NTFS
<p>[FAT32 (Windows 8.1, 8, 7, Vista, Windows XP, Mac OS)] (FAT32 (运行 Windows 8.1、8、7、Vista、XP、Mac OS 的计算机))</p>	<p>使用 FAT32 文件系统格式化的硬盘可以与大多数的操作系统兼容。请注意 : 该文件系统不支持文件大小为 4 GB 或者更大的文件。</p> <ul style="list-style-type: none"> • 扇区大小 : <ul style="list-style-type: none"> 配备 3 TB 或者更大的型号 : 4096 字节 配备 2 TB 或者更小的型号 : 512 字节 • 分区形式 : MBR • 文件系统 : FAT32
<p>[Erase Drive](删除选择的驱动器)</p>	<p>此功能可将硬盘更改为未格式化的状态。</p> <ul style="list-style-type: none"> • 扇区大小 : 512 字节 • 分区形式 : 无 • 文件系统 : 无

4 单击 [Yes] (是)。



数分钟后方能完成格式化。显示下列屏幕前请耐心等待。

4 单击 [OK] (确定)。



完成硬盘的格式化过程。

使用 Mac OS 扩展格式

请参照对应您的 Mac OS 版本的步骤。

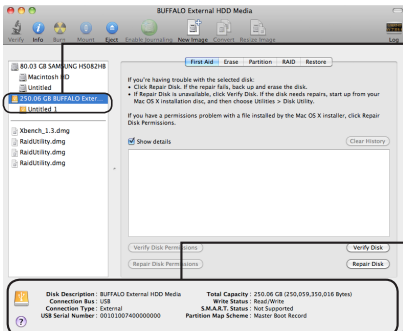
- Windows 计算机不支持 Mac OS 扩展格式。在运行 Windows 的计算机上使用该硬盘，需改用其他格式，例如 NTFS 或者 FAT32。
- 有些硬盘不支持多个分区。如果您的硬盘属于这一类，那么请只使用单个硬盘分区。
- 有关 Mac OS 扩展的更多细节，请咨询您的 Mac OS 帮助。

Mac OS X 10.5 以及更高版本

1 单击  选择 Finder。

2  选择 [Go] (前往) - [Utilities] (实用工具)。

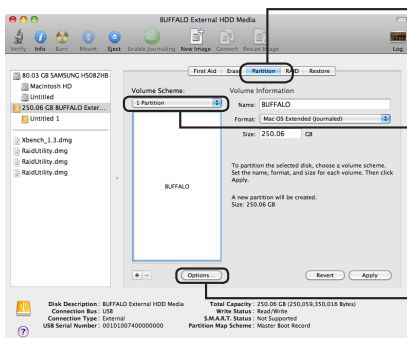
3 双击 [Disk Utility] (磁盘实用工具)。

4 

① 单击要格式化的硬盘。

② 检查要格式化的硬盘的信息。确保您要进行格式化的硬盘为正确的硬盘！

5



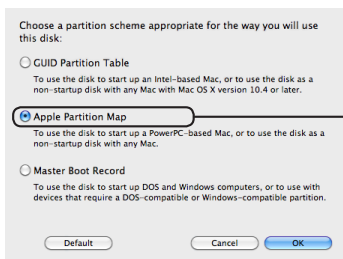
① 单击 [Partition] (分区)。

② 选择 [1 Partition] (1 分区)。

选择您要在硬盘上建立的分区的号。

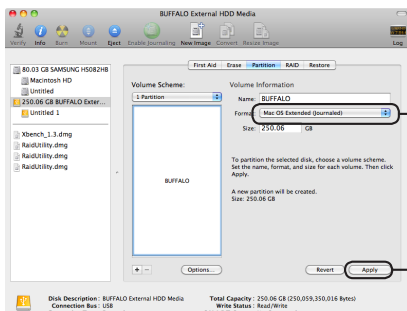
③ 单击 [Options] (选项)。

6



单击 [Apple Partition Map] (Apple 分区图)。

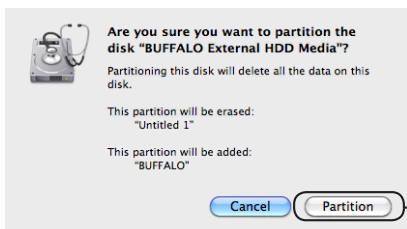
7



① 选择 [Mac OS Extended (Journaled)] (Mac OS 扩展 (日志式))。

② 单击 [Apply] (应用)。

8



单击 [Partition (分区)]。

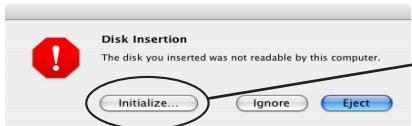
完成本产品的格式化过程。退出磁盘实用工具。

如果显示 “Do you want to use Volume_name to back up with Time Machine? (您是否通过 Time Machine 来使用 Volume_name 备份?)”，您可以单击 [Use as Backup Disk] (用作备份磁盘)，而且 Time Machine 将使用备份硬盘。如果您不想将其用作一个专门的备份硬盘，可以单击 [Cancel] (取消)。

Mac OS X 10.4

- 必须使用 Mac OS X 10.4 可以支持的硬盘。
- 在 Mac OS X 10.4 中，一些 3.0 TB 或更大的硬盘无法分区。

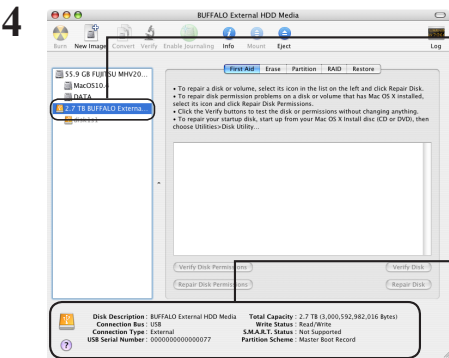
1 单击  选择 Finder。



如果硬盘连接时显示了左侧的消息，则点击 [Initialize]（初始化）。

2  选择 [Go]（前往）-[Utilities]（实用工具）。

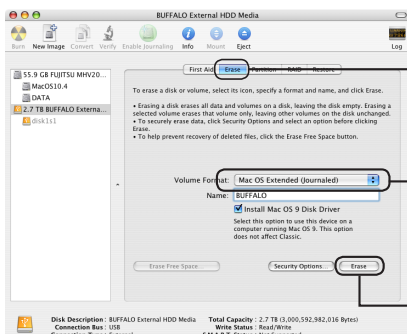
3 双击 [Disk Utility]（磁盘实用工具）。



① 单击要格式化的硬盘。

② 检查要格式化的硬盘的信息。确保您要进行格式化的硬盘为正确的硬盘！

5



① 单击 [Erase] (清除)。

② 设置卷信息。
通常为格式化选择 [Mac OS
Extended (Journaled)] (Mac OS
扩展 (日志式))。

③ 单击 [Erase] (清除)。

6



单击 [Erase] (清除)。

完成本产品的格式化过程。退出磁盘实用工具。

格式化指南

本手冊詳細描述了外部硬碟的格式化步驟。注意：並非所有的硬碟均支援一切作業系統或者所討論的格式類型。

目錄

- 格式類型2
- 註.....2
- 透過 NTFS 或 FAT32 進行格式化3
 - 格式化.....3
- 透過 Mac OS 擴展進行格式化.....5
 - Mac OS X 10.5 以及更高版本5
 - Mac OS X 10.4.....7

格式類型

格式類型分為很多種，每一種都可以與不同的作業系統相容。

 **有些產品需要透過特定格式類型進行格式化。參閱產品手冊來選取最適合的格式。**

NTFS

NTFS 格式可以與相容。Mac OS 可以讀取此格式但是無法寫入。可以處理超過 4 GB 的檔案。

FAT32

這是 Windows 和 Mac OS 均支援的格式，但是此格式不允許使用 4 GB 或者更大尺寸的檔案。

Mac OS 擴展

這是僅適用於 Mac OS 的格式。支援 4 GB 或者更大尺寸的檔案。Windows 不支援這種格式。

	NTFS	FAT32	Mac OS 擴展
Windows	◎	○	×
Mac OS X 10.4 以及更高版本	△	○	◎

◎：支援讀取和寫入。

○：支援讀取和寫入（無法處理檔案尺寸超過 4 GB 的檔案）。

△：僅支援讀取。不支援寫入。

×：不支援。（無法辨識硬碟。）

註

● 格式化程序執行期間，請勿拔除、重置或者關閉電腦。

這會損毀硬碟或者造成其他問題。如果格式化程序中斷，則無法保證正常操作。

● 格式化將清除硬碟上的所有資料。格式化前請備份所有的資料。

使用者對於因格式化而造成的任何資料丟失負責。

請勿格式化錯誤硬碟！仔細檢查硬碟代號和分割名稱。如果格式化錯誤硬碟，其上的所有資料都將丟失。

格式化的步驟依據硬碟使用方法的不同而有所差異。請參閱以下頁面。

- 透過 NTFS 或 FAT32 進行格式化 P 3
- 透過 Mac OS 擴展進行格式化 P 5

透過 NTFS 或 FAT32 進行格式化

- 使用 Windows 電腦以 NTFS 或 FAT32 格式來格式化磁碟機。使用 Mac 時則建議不使用這些類型的格式。
- 始終使用 DiskFormatter2 格式化具有 FAT32 格式的磁碟機。Windows Disk Management 將無法格式化具有 FAT32 格式的大於 32 GB 的磁碟機。
- FAT32 格式的磁碟機無法儲存或開啟大於 4 GB 的檔案。請使用其他檔案系統處理大檔案。

在 Windows 電腦上安裝 DiskFormatter2 軟體以使用如下所述格式化程序。

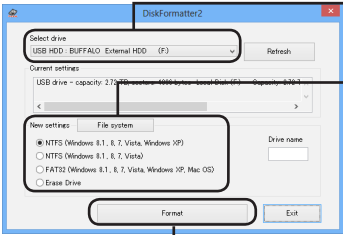
格式化

注意： 執行下列格式化步驟將清除外部硬碟上的所有資料。進行格式化之前，強將硬碟上的重要資料備份。

1 將要格式化的硬碟連接至您的電腦。

2 開啟 DiskFormatter2 軟體。

3



① 檢查此處顯示的要進行格式化的硬碟是否正確。

② 選取進行格式化的檔案系統。查看下列表格，瞭解更多有關可用檔案系統的資訊。

要設定硬碟的名稱(磁碟區標籤)，請在「Drive name(裝置名稱)」中輸入目標名稱。

③ 按一下 [Format] (格式)。

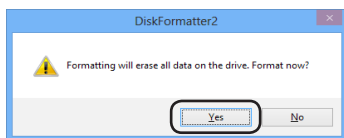
[NTFS (Windows 8.1, 8, 7, Vista, Windows XP)] (NTFS (以 Windows 8.1、8、7、Vista、XP 運作的電腦))

NTFS (MBR) 可在 Windows 8.1、Windows 8、Windows 7、Windows Vista 和 Windows XP 下執行。

- 磁區大小
 - 配備 3 TB 或者更大容量的型號：4096 個位元組
 - 配備 2 TB 或者更小容量的型號：512 個位元組
- 分割樣式：MBR
- 檔案系統：NTFS

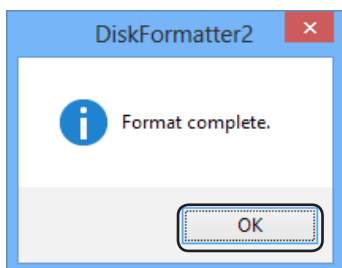
<p>[NTFS (Windows 8.1, 8, 7, Vista)] (NTFS (以 Windows 8.1、8、7、Vista 運作的電腦)) 此選項僅在連接 3 TB 或更大的磁碟機時可用。</p>	<p>Windows NTFS (GPT) 分割區可格式化為大於 2 TB 的分割區。較舊的 Windows 電腦 (如 Windows XP) 無法讀取這些分割區。</p> <ul style="list-style-type: none"> • 磁區大小：512 個位元組 • 分割樣式：GPT • 檔案系統：NTFS
<p>[FAT32(Windows 8.1, 8, 7, Vista, Windows XP, Mac OS)] (FAT32 (以 Windows 8.1、8、7、Vista、XP、Mac OS 運作的電腦))</p>	<p>透過 FAT32 檔案系統格式化的硬碟可以與大部份的作業系統相容。請注意：該檔案系統不支援 4 GB 或者更大尺寸的檔案。</p> <ul style="list-style-type: none"> • 磁區大小： <ul style="list-style-type: none"> 配備 3 TB 或者更大容量的型號：4096 個位元組 配備 2 TB 或者更小容量的型號：512 個位元組 • 分割樣式：MBR • 檔案系統：FAT32
<p>[Erase Drive] (清除已選取的磁碟機)</p>	<p>此功能可將硬碟變更為未進行格式化的狀態。</p> <ul style="list-style-type: none"> • 磁區大小：512 個位元組 • 分割樣式：無 • 檔案系統：無

4 按一下 [Yes] (是)。



數分鐘後，方可完成格式化。顯示下面的畫面前請您耐心等待。

5 按一下 [OK] (確定)。



硬碟的格式化程序完成。

透過 Mac OS 擴展進行格式化

請遵循適合您 Mac OS 版本的步驟。

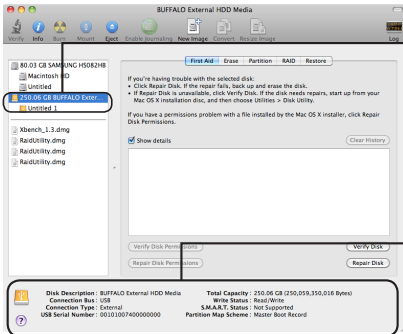
- Windows 電腦不支援 Mac OS 擴展格式。要透過 Windows 電腦使用硬碟，需改用其他格式，例如 NTFS 或 FAT32。
- 一些硬碟不支援多個分割。如果您的硬碟屬於這種，請在硬碟上採用單一分割。
- 關於 Mac OS 擴展的更多詳情，請諮詢您的 Mac OS 說明。

Mac OS X 10.5 以及更高版本

1 按一下  選取 Finder。

2  選取 [Go](前往)-[Utilities](工具程式)。

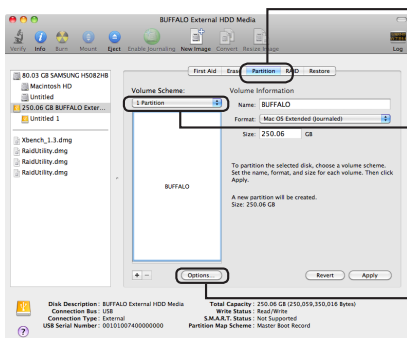
3 按兩下 [Disk Utility](磁碟工具程式)。

4 

① 按一下要格式化的磁碟機。

② 檢查要格式化的磁碟機的資訊。請確保您要進行格式化的硬碟為正確硬碟！

5



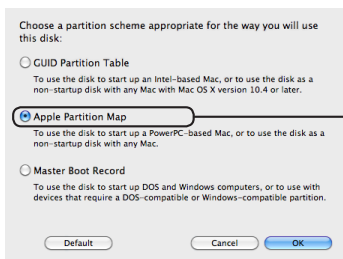
① 按一下 [Partition] (分割)。

② 選取 [1 Partition] (1 分割)。

在硬碟上選取您要建立的分割號碼。

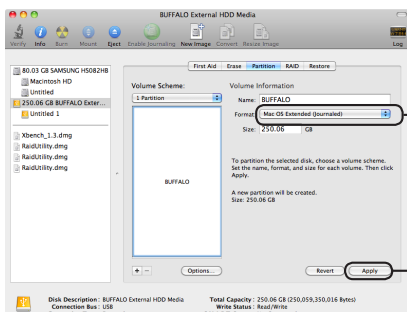
③ 按一下 [Options] (選項)。

6



按一下 [Apple Partition Map] (Apple 分割圖)。

7



① 選取 [Mac OS Extended (Journaled)] (Mac OS 擴展 (日誌))。

② 按一下 [Apply] (套用)。

8



按一下 [Partition] (分割)。

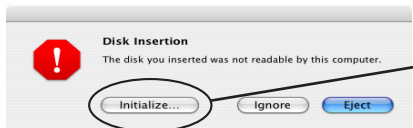
完成對本產品進行的格式化程序。退出磁碟工具程式。

如果顯示「Do you want to use Volume_name to back up with Time Machine? (您是否想透過 Time Machine 來使用 Volume_name 進行備份?)」, 您可以按一下 [Use as Backup Disk] (用作備份硬碟), Time Machine 將使用備份硬碟。如果您不想將其用作專門的備份硬碟, 請按一下 [Cancel] (取消)。

Mac OS X 10.4

- 硬碟必須受 Mac OS X 10.4 支援。
- 某些 3.0 TB 以上的硬碟無法由 Mac OS X 10.4 進行磁碟分割。

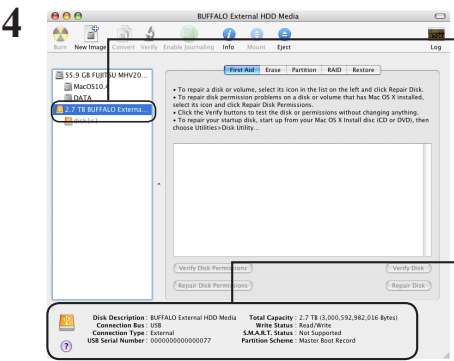
1 按一下  選取 **Finder**。



如果硬碟連接時顯示了左側的訊息，則按一下 [Initialize] (初始化)。

2  **Finder** File Edit View **Go** Window Help 選取 [Go] (前往)-[Utilities] (工具程式)。

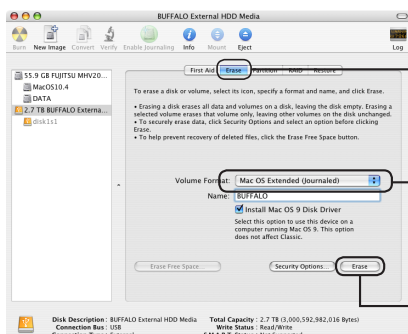
3 按兩下 **[Disk Utility] (磁碟工具程式)**。



① 按一下要格式化的磁碟機。

② 檢查要格式化的磁碟機的資訊。請確保您要進行格式化的硬碟為正確硬碟！

5



① 按一下 [Erase] (清除)。

② 設定磁碟區資訊。
通常選取 [Mac OS 擴展 (日誌)] (Mac OS 擴展 (日誌)) 進行格式化。

③ 按一下 [Erase] (清除)。

6



按一下 [Erase] (清除)。

完成對本產品進行的格式化程序。退出磁碟工具程式。

フォーマットガイド

< 注意 >

本書では、外付ハードディスク全般の説明しています。そのため、お使いの製品によっては、対応していない OS の記載があります。あらかじめご了承ください。

目次

フォーマットの形式.....	2
フォーマット時のご注意.....	2
NTFS/FAT32 形式でのフォーマット	3
フォーマット方法.....	3
Mac OS 拡張形式でのフォーマット	5
Mac OS X 10.5 以降.....	5
Mac OS X 10.4.....	7

フォーマットの形式

フォーマットにはいくつかの形式があり、お使いの OS によって認識できる形式が異なります。本製品をフォーマットするときは、以下のいずれかの形式でフォーマットしてください。

△注意 お買い求めいただいた製品によっては、フォーマットする形式を指定しているものがあります。製品に付属のマニュアルを参照して、最適な形式でフォーマットしてください。

《NTFS 形式》

Windows 専用の形式です。4GB 以上のファイルも扱えます。

《FAT32 形式》

Windows と Mac OS のどちらでも使用できる形式ですが、4GB 以上のファイルを扱えません。

《Mac OS 拡張形式》

Mac 専用の形式です。4GB 以上のファイルも扱えます。Windows では使用できません。

	NTFS 形式	FAT32 形式	Mac OS 拡張形式
Windows	◎	○	×
Mac OS X 10.4 以降	△	○	◎

◎：読み込み、書き込みとも可能です。

○：読み込み、書き込みとも可能です（4GB 以上のファイルは扱えません）。

△：読み込みのみ可能です。書き込みはできません。

×：使用できません（認識しません）

フォーマット時のご注意

- フォーマット中は、絶対にパソコンの電源スイッチを OFF にしたり、リセットしないでください。

ディスクが破損するなどの問題が発生します。また、以後の動作についても保証できません。ご注意ください。

- フォーマットすると、ハードディスク内にあるデータは失われます。フォーマットする前に、ハードディスクの使用環境をもう一度よく確認してください。

ハードディスクのフォーマットは、お客様ご自身の責任で行うものです。

誤って大切なデータやプログラムを削除しないように、フォーマットを実行するディスクが何台目のディスクか、パーティション名は何か必ず確認しておいてください。

▼次へ 使いかたによってフォーマット方法が異なります。次のページを参照してください。

- ・ NTFS/FAT32 形式でのフォーマット 【P3】
- ・ Mac OS 拡張形式でのフォーマット 【P5】

NTFS/FAT32 形式でのフォーマット

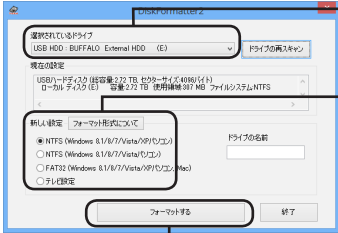
- △注意**
- Windows パソコンでフォーマットしてください。Mac でフォーマットすると、正常にフォーマットできないことや、フォーマットするのに時間がかかる場合があります。
 - 付属ソフトウェア「DiskFormatter2」でフォーマットしてください。Windows の機能（ディスクの管理）でフォーマットすると、フォーマットできないことや、正常に認識できないことがあります。
 - FAT32 形式でフォーマットした場合、保存できる 1 ファイルの最大容量は、4GB となります（FAT32 形式の制限です）。

Windows パソコンでフォーマットします。フォーマットには、付属ソフトウェア「DiskFormatter2」を使用します。以下の作業を行う前に、DiskFormatter2 をインストールしてください。ここでは例として、本製品の出荷時状態から再度フォーマットする手順を説明します。

フォーマット方法

- △注意** 以下の手順を行うと、外付ハードディスク内の全てのデータが消去されます。
必要なデータは、パソコンなどにバックアップ（コピー）してください。

- 1 パソコンにフォーマットする外付ハードディスクを接続します。
- 2 [スタート]-[すべてのプログラム]-[BUFFALO]-[DiskFormatter2]-[DiskFormatter2] を選択します。
Windows 8 の場合は、スタート画面の [DiskFormatter2] をクリックします。
Windows 8.1 の場合は、スタート画面の (⬇) をクリック（タブレットでは、画面中央から上へスライド）し、アプリ画面の [DiskFormatter2] を選択

- 3 

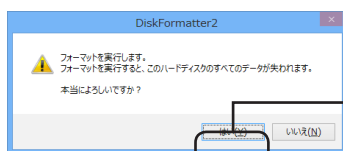
① フォーマットするハードディスクが表示されていることを確認します。

② フォーマットする形式を選択します（以下の表を参照）
※ドライブの名前（ボリュームラベル）を設定したい場合は、「ドライブの名前」の欄に入力してください。

③ [フォーマットする] をクリックします。

NTFS (Windows 8.1/8/7/Vista/XP パソコン)	Windows パソコンの形式でフォーマットします。Mac では認識されません。 ●セクターサイズ 3TB 以上のモデルの場合：4096 バイト 2TB 以下のモデルの場合：512 バイト ●パーティションのスタイル：MBR ●ファイルシステム：NTFS
NTFS (Windows 8.1/8/7/Vista パソコン) ※ Windows 8.1/8/7/Vista で 3TB 以上のモデルを接続した場合のみ表示されます。	Windows 8.1/8/7/Vista パソコンの形式でフォーマットします。Windows XP パソコンや Mac では認識されません。 ●セクターサイズ：512 バイト ●パーティションのスタイル：GPT ●ファイルシステム：NTFS
FAT32 (Windows 8.1/8/7/Vista/XP パソコン, Mac)	Windows パソコンや Mac での形式でフォーマットします。1 ファイル 4GB 以上のデータは保存できません (FAT32 形式の制限です)。 ●セクターサイズ 3TB 以上のモデルの場合：4096 バイト 2TB 以下のモデルの場合：512 バイト ●パーティションのスタイル：MBR ●ファイルシステム：FAT32
テレビ設定	テレビで初期化できるように、フォーマットしていない状態に戻します。この設定にした場合は、テレビで初期化してください。Windows や Mac では認識できません。 ●セクターサイズ：512 バイト ●パーティションのスタイル：無し ●ファイルシステム：無し

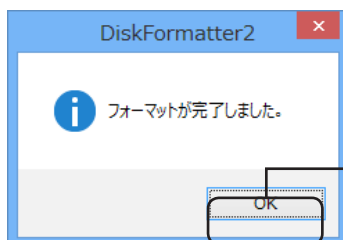
4



[はい] をクリックします。

フォーマットが始まります。手順 5 の画面が表示されるまでお待ちください。

5



[OK] をクリックします。


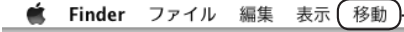
以上でフォーマットは完了です。

Mac OS 拡張形式でのフォーマット

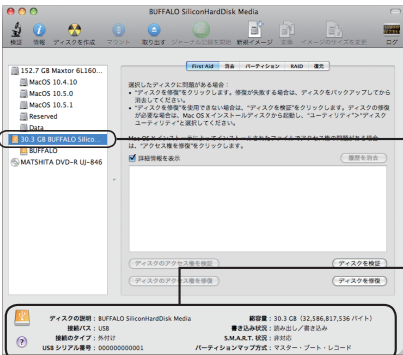
本製品を Mac OS 拡張形式でフォーマットする手順を説明します。

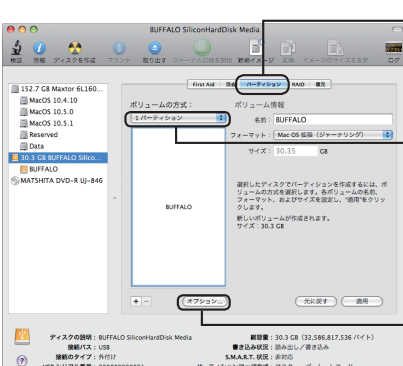
- △注意**
- Windows をお使いの場合は、Mac OS 拡張形式でフォーマットできません。NTFS 形式や FAT32 形式でフォーマットしてください。
 - 本製品を複数の領域に分けて使用できないことがあります。その場合は、領域を分けずにお使いください。
 - 詳しい手順は、Mac OS のヘルプを参照してください。

Mac OS X 10.5 以降

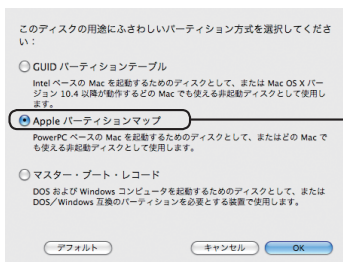
- 1  をクリックして [Finder] を表示します。
- 2  [移動] メニューの [ユーティリティ] を選択します。

- 3 [ディスクユーティリティ] をダブルクリックします。

- 4  ① フォーマットするディスクをクリックします。
- ② フォーマットするディスクの情報を確認します。ディスクの情報は製品によって異なります。

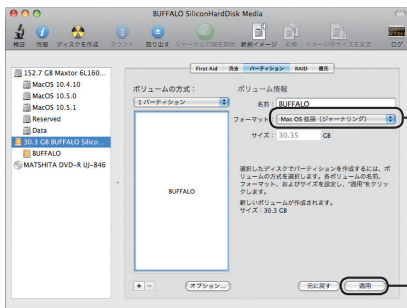
- 5  ① [パーティション] をクリックします。
- ② [1 パーティション] を選択します。
※ ここで選択した数のパーティションを作成します。作成したいパーティション数を選択してください。
- ③ [オプション] をクリックします。

6



「Apple パーティションマップ」をクリックします。

7



①「Mac OS 拡張 (ジャーナリング)」を選択します。

②「適用」をクリックします。

8



「パーティション」をクリックします。

以上で本製品の初期化は完了です。ディスクユーティリティを終了してください。

☑**メモ** 「Time Machine でバックアップを作成するために " (ボリューム名) " を使用しますか？」と表示されることがあります。Time Machine を使用してパソコンのバックアップを本製品に保存する場合は「バックアップに使用」をクリックし、Time Machine を設定してください。Time Machine を使用しない場合は「キャンセル」をクリックしてください。

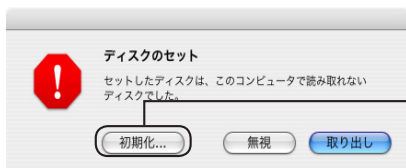
Mac OS X 10.4

※ ハードディスクが Mac OS X 10.4 に対応している必要があります。

※ Mac OS X 10.4 ではパーティション分割ができません。

1 をクリックして [Finder] を表示します。

ハードディスク接続時に、以下のメッセージが表示された場合は [初期化] をクリックしてください。

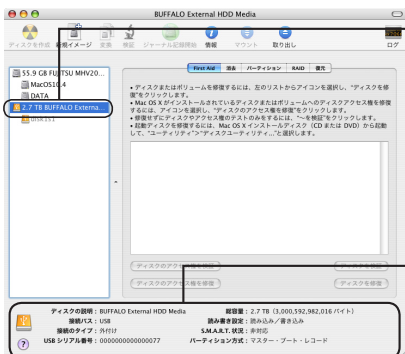


[初期化] をクリックします。

2 **Finder** ファイル 編集 表示 [移動] メニューの [ユーティリティ] を選択します。

3 [ディスクユーティリティ] をダブルクリックします。

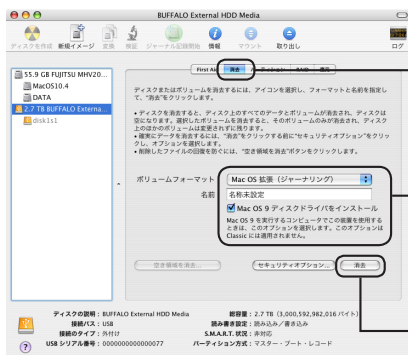
4



① フォーマットするディスクをクリックします。

② フォーマットするディスクの情報を確認します。ディスクの情報は製品によって異なります。

5

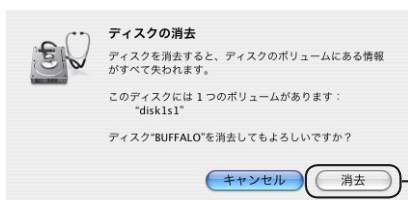


① [消去] をクリックします。

② ボリューム情報を設定します。
フォーマットは通常、[Mac OS
拡張 (ジャーナリング)] を選
択してください。

③ [消去] をクリックします。

6



[消去] をクリックします。

以上で本製品のフォーマットは完了です。ディスクユーティリティを終了してください。

포맷 가이드

이 설명서에서는 외장 하드 드라이브에 대한 일반적인 포맷 절차를 설명합니다. 사용하는 운영 체제에 따라 하드 드라이브에서 일부 포맷 형식이 지원되지 않을 수 있습니다.

목 차

포맷 형식	2
참고.....	2
NTFS 또는 FAT32 포맷	3
포맷.....	3
Mac OS Extended 포맷	5
Mac OS X 10.5 이상	5
Mac OS X 10.4.....	7

포맷 형식

운영 체제별로 호환 가능한 포맷 형식을 다양하게 사용할 수 있습니다.



일부 제품은 특정 포맷 형식만 지원할 수 있습니다. 제품과 함께 제공되는 설명서를 참조하여 가장 적합한 포맷 형식을 선택하십시오.

NTFS

NTFS 포맷은 Windows 과 호환되며, Mac OS 는 이 포맷의 디스크에서 데이터를 읽을 수는 있지만 쓸 수는 없습니다. 이 포맷은 4GB 를 초과하는 파일 크기를 지원합니다.

FAT32

이 포맷은 Windows 및 Mac OS 에서 모두 사용할 수 있지만 4GB 이하의 파일 크기만 지원합니다.

Mac OS Extended

Mac OS 전용 포맷 형식으로 4GB 이상의 파일 크기를 지원합니다. Windows 에서는 이 포맷 형식을 지원하지 않습니다.

	NTFS	FAT32	Mac OS Extended
Windows	◎	○	×
Mac OS X 10.4 이상	△	○	◎

◎ : 읽기 및 쓰기가 지원됩니다.

○ : 읽기 및 쓰기가 지원됩니다 (4GB 이하의 파일만 처리 가능).

△ : 읽기만 가능하고 쓰기는 지원되지 않습니다.

× : 지원되지 않습니다. (하드 드라이브 인식 안됨)

참고

● 포맷하는 동안에는 컴퓨터의 전원 플러그를 뽑거나 컴퓨터를 끄거나 재설정하지 마십시오.

디스크가 손상되거나 다른 문제가 발생할 수 있으며, 포맷 절차가 정상적으로 완료되지 않고 중단되면 정상적인 작동을 보장할 수 없습니다.

● 하드 디스크를 포맷하면 기존에 저장된 모든 데이터가 지워집니다. 포맷하기 전 필요한 모든 데이터를 백업하십시오.

하드 디스크 포맷으로 인한 모든 데이터 손실은 사용자의 책임입니다.

잘못된 드라이브를 포맷하지 않도록 주의하십시오! 드라이브 문자와 파티션 이름을 확인하십시오. 잘못된 드라이브를 포맷하면 해당 데이터가 모두 사라집니다.



드라이브 사용 방식에 따라 포맷 절차도 달라지므로, 다음 페이지를 참조하십시오.

- NTFS 또는 FAT32 포맷 3 페이지
- Mac OS Extended 5 페이지

NTFS 또는 FAT32 포맷

- 드라이브를 **NTFS** 또는 **FAT32** 로 포맷하려면 **Windows** 컴퓨터를 사용합니다 . 이러한 포맷 유형에는 **Mac** 을 사용하지 않는 것이 좋습니다 .
- 드라이브를 **FAT32** 로 포맷하려면 항상 **DiskFormatter2** 를 사용합니다 .**Windows** 디스크 관리는 **32GB** 보다 큰 드라이브를 **FAT32** 로 포맷하지 않습니다 .
- **FAT32** 포맷 드라이브는 **4GB** 보다 큰 파일을 저장하거나 열 수 없습니다 . 큰 파일을 사용하는 경우에는 다른 파일 시스템을 사용합니다 .

아래 설명한 포맷 프로세스를 사용하려면 Windows 컴퓨터에 DiskFormatter2 소프트웨어를 설치합니다 .

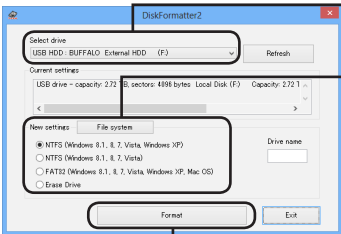
포맷

참고 : 다음 포맷 절차를 수행하면 외장 하드 드라이브에 저장된 모든 데이터가 삭제되므로 포맷하기 전 드라이브에 저장된 중요한 데이터를 백업하십시오 .

1 포맷할 드라이브를 컴퓨터에 연결합니다 .

2 DiskFormatter2 소프트웨어를 엽니다 .

3



① 여기에서 포맷할 드라이브가 올바르게 지정되어 있는지 확인하십시오 .

② 포맷할 파일 시스템을 선택합니다 . 아래 표에서 사용 가능한 파일 시스템에 대한 정보를 참조하십시오 .

드라이브 이름 (볼륨 라벨) 을 설정하려면 “Drive name(드라이브 이름)” 에 원하는 이름을 입력합니다 .

③ [Format] (포맷) 을 클릭합니다 .

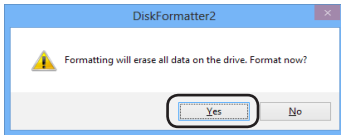
[NTFS (Windows 8.1, 8, 7, Vista, Windows XP)] (NTFS (Windows 8.1, 8, 7, Vista, XP 를 실행하는 컴퓨터))

NTFS(MBR) 는 Windows 8.1, Windows 8, Windows 7, Windows Vista 및 Windows XP 에서 작동합니다 .

- 섹터 크기
3TB 이상 모델 : 4096 바이트
2TB 이하 모델 : 512 바이트
- 파티션 유형 : MBR
- 파일 시스템 : NTFS

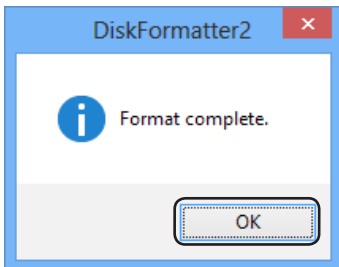
<p>[NTFS (Windows 8.1, 8, 7, Vista)] (NTFS (Windows 8.1, 8, 7, Vista 를 실행하는 컴퓨터))</p> <p>이 옵션은 컴퓨터에 연결된 3TB 이상의 드라이브에서만 사용할 수 있습니다 .</p>	<p>Windows NTFS(GPT) 파티션을 2TB 보다 큰 파티션으로 포맷할 수 있습니다 . 구형 Windows 컴퓨터 (예 : Windows XP) 에서 이러한 파티션을 읽을 수 없습니다 .</p> <ul style="list-style-type: none"> • 섹터 크기 : 512 바이트 • 파티션 유형 : GPT • 파일 시스템 : NTFS
<p>[FAT32 (Windows 8.1, 8, 7, Vista, Windows XP, Mac OS)] (FAT32 (Windows 8.1, 8, 7, Vista, XP, Mac OS 를 실행하는 컴퓨터))</p>	<p>FAT32 파일 시스템으로 포맷된 드라이브는 대부분의 운영 체제와 호환됩니다 . 단 , FAT32 파일 시스템은 4GB 이상의 파일을 지원하지 않습니다 .</p> <ul style="list-style-type: none"> • 섹터 크기 : 3TB 이상 모델 : 4096 바이트 2TB 이하 모델 : 512 바이트 • 파티션 유형 : MBR • 파일 시스템 : FAT32
<p>[Erase Drive] (선택한 드라이브 지우기)</p>	<p>있도록 드라이브를 포맷되지 않은 상태로 만들어 줍니다 .</p> <ul style="list-style-type: none"> • 섹터 크기 : 512 바이트 • 파티션 유형 : 없음 • 파일 시스템 : 없음

4 [Yes] (예) 를 클릭합니다 .



포맷 과정에 몇 분 정도 소요될 수 있습니다 . 다음과 같은 화면이 표시될 때까지 기다리십시오 .

5 [OK] (확인) 를 클릭합니다 .



하드 드라이브 포맷 절차가 완료되었습니다 .

Mac OS Extended 포맷

사용 중인 Mac OS 버전에 맞는 절차를 따릅니다.

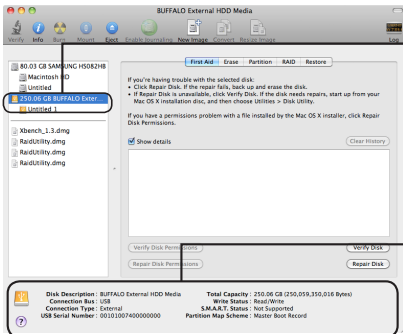
- Windows 컴퓨터는 Mac OS Extended 포맷을 지원하지 않습니다. Windows 컴퓨터에서 이 드라이브를 사용하려면 NTFS 또는 FAT32 와 같은 다른 포맷을 사용하십시오.
- 드라이브에 따라서는 여러 개의 파티션을 지원하지 않을 수 있습니다. 이 경우에는 드라이브에서 단일 파티션만 사용해야 합니다.
- Mac OS Extended 에 대한 자세한 내용은 Mac OS 도움말을 참조하십시오.

Mac OS X 10.5 이상

1  을 클릭하여 Finder를 선택합니다.

2  [Go] (이동)-[Utilities](유틸리티) 를 선택합니다.

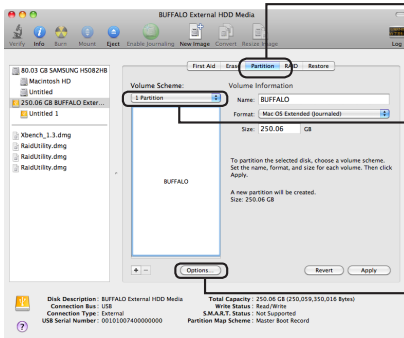
3 [Disk Utility](디스크 유틸리티) 를 두 번 클릭합니다.

4 

① 포맷할 드라이브를 클릭합니다.

② 포맷할 드라이브에 대한 정보를 확인합니다. 포맷할 드라이브가 올바르게 지정되어 있는지 확인하십시오!

5



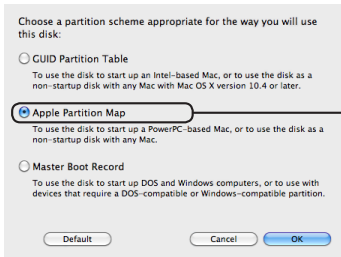
① [Partition] (파티션)을 클릭합니다.

② [1 Partition] (파티션)을 선택합니다.

드라이브에 생성하려는 파티션 수를 선택합니다.

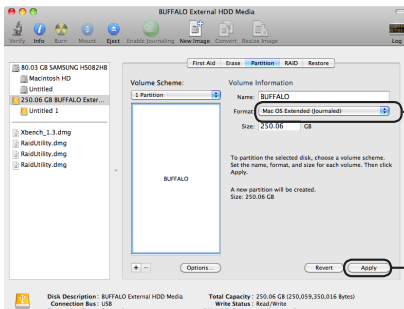
③ [Options] (옵션)을 클릭합니다.

6



[Apple Partition Map] (파티션 맵)을 클릭합니다.

7



① [Mac OS Extended (Journaled)] (Mac OS Extended (저널링))를 선택합니다.

② [Apply] (적용)을 클릭합니다.

8



[Partition] (파티션)을 클릭합니다.

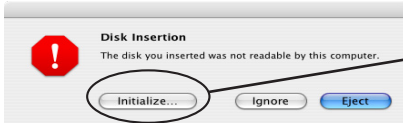
이제 포맷 절차가 완료되어 Disk 유틸리티를 종료합니다 .

“Do you want to use Volume_name to back up with Time Machine?(Volume_name 을 Time Machine 의 백업 디스크로 사용하시겠습니까 ?)” 라는 메시지가 표시될 경우 [Use as Backup Disk] (백업 디스크로 사용) 를 클릭하면 Time Machine 에서 이 드라이브를 백업용으로 사용합니다. 백업 전용 드라이브로 사용하지 않으려면 [Cancel] (취소) 을 클릭하십시오.

Mac OS X 10.4

- Mac OS X 10.4가 하드 드라이브를 지원해야 합니다.
- Mac OS X 10.4에서 3.0 TB 이상의 일부 하드 드라이브는 파티션으로 나눌 수 없습니다.

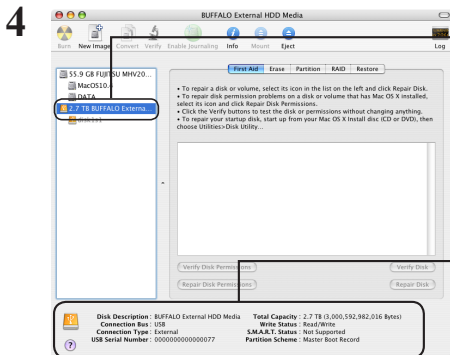
1  을 클릭하여 Finder를 선택합니다.



하드 드라이브를 연결할 때 왼쪽에 있는 메시지가 표시되면 [Initialize] (초기화)를 클릭합니다.

2  [Go] (이동)-[Utilities](유틸리티) 를 선택합니다.

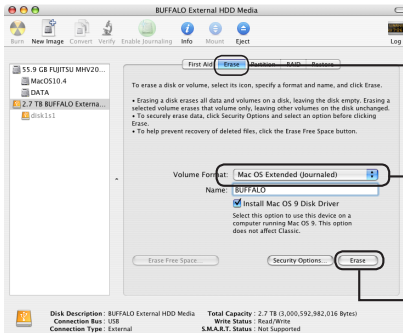
3 [Disk Utility](디스크 유틸리티) 를 두 번 클릭합니다.



① 포맷할 드라이브를 클릭합니다.

② 포맷할 드라이브에 대한 정보를 확인합니다. 포맷할 드라이브가 올바르게 지정되어 있는지 확인하십시오!

5



① [Erase] (지우기)를 클릭합니다.

② 볼륨 정보를 설정합니다. 일반적으로 [Mac OS Extended (Journaled)] (Mac OS Extended (저널링)) 포맷 형식을 선택합니다.

③ [Erase] (지우기)를 클릭합니다.

6



[Erase] (지우기)를 클릭합니다.

이제 포맷 절차가 완료되어 Disk 유틸리티를 종료합니다.

คำแนะนำเกี่ยว กับการฟอร์แมต

คู่มือฉบับนี้จะอธิบายขั้นตอนการฟอร์แมตโดยปกติสำหรับฮาร์ด
ไดรฟ์ภายนอก ให้สังเกตว่าไม่ใช่ฮาร์ดไดรฟ์ทุกฮาร์ดไดรฟ์ที่สามารถ
รองรับระบบปฏิบัติการได้ทั้งหมด หรือชนิดฟอร์แมตทั้งหมดที่กล่าวไปแล้ว

สารบัญ

การฟอร์แมตคืออะไร	2
หมายเหตุ.....	2
หมายเหตุเกี่ยวกับการฟอร์แมต	3
การฟอร์แมตในระบบ NTFS หรือ FAT32	3
ขั้นตอนการฟอร์แมต.....	4
การฟอร์แมตด้วยฟอร์แมตแบบ Mac OS Extended	5
Mac OS X 10.5 และรุ่นใหม่กว่า	5
Mac OS X 10.4	7

ชนิดของฟอร์แมต

ฟอร์แมตมีหลายชนิด ซึ่งแต่ละชนิดสามารถเข้ากันได้กับระบบปฏิบัติการต่างๆ



ผลิตภัณฑ์บางตัวจำเป็นต้องทำการฟอร์แมตโดยใช้ชนิดของฟอร์แมตเฉพาะ กรุณาดูที่คู่มือที่ให้มาพร้อมผลิตภัณฑ์เพื่อเลือกฟอร์แมตที่เหมาะสมที่สุด

NTFS

การฟอร์แมตแบบ NTFS สามารถเข้ากันได้กับ Windows Mac OS สามารถอ่านฟอร์แมตนี้ได้ แต่ไม่สามารถเขียนเป็นฟอร์แมตนี้ได้ การฟอร์แมตแบบนี้สามารถจัดการไฟล์ที่มีขนาดใหญ่กว่า 4 GB ได้

FAT32

ฟอร์แมตนี้เป็นฟอร์แมตที่สามารถใช้ได้ทั้งใน Windows และ Mac OS แต่ไม่สามารถใช้ไฟล์ที่มีขนาด 4 GB หรือใหญ่กว่าได้

Mac OS Extended

ฟอร์แมตนี้เป็นฟอร์แมตสำหรับ Mac OS เท่านั้น ซึ่งอนุญาตให้ใช้ไฟล์ที่มีขนาด 4 GB หรือใหญ่กว่าได้ Windows ไม่สนับสนุนฟอร์แมตนี้

	NTFS	FAT32	Mac OS Extended
Windows	◎	○	×
Mac OS X 10.4 และรุ่นใหม่กว่า	△	○	◎

◎: สนับสนุนทั้งการอ่านและการเขียน

○: สนับสนุนทั้งการอ่านและการเขียน (ไม่สามารถจัดการไฟล์ที่มีขนาดใหญ่กว่า 4 GB ได้)

△: สนับสนุนเฉพาะการอ่านเท่านั้น ไม่สนับสนุนการเขียน

× : ไม่ได้รับการสนับสนุน (ไม่รู้จักฮาร์ดดิสก์)

หมายเหตุ

● ห้ามถอดปลั๊ก รีเซ็ต หรือปิดคอมพิวเตอร์ในระหว่างการดำเนินการฟอร์แมต

เนื่องจากอาจเป็นสาเหตุทำให้ดิสก์ชำรุดเสียหาย หรือเกิดปัญหาอื่นได้ จะไม่สามารถรับรองการทำงานที่ถูกต้องได้หากขั้นตอนการฟอร์แมตถูกขัดจังหวะ

● การฟอร์แมตจะลบข้อมูลทั้งหมดที่อยู่ในฮาร์ดดิสก์ ก่อนทำการฟอร์แมต ให้เก็บสำรองข้อมูลไว้

ผู้ใช้อาจเป็นผู้รับผิดชอบสำหรับการสูญหายของข้อมูลต่างๆ เนื่องจากการฟอร์แมตฮาร์ดดิสก์ ห้ามทำการฟอร์แมตไดรฟ์ที่ไม่ถูกต้อง! ตรวจสอบตัวอักษรไดรฟ์และชื่อพาร์ติชันอย่างรอบคอบ ถ้าคุณฟอร์แมตไดรฟ์ที่ไม่ถูกต้อง ข้อมูลทั้งหมดจะสูญหาย



ขั้นตอนการฟอร์แมตจะแตกต่างกัน ทั้งนี้ขึ้นอยู่กับการที่จะนำไดรฟ์ไปใช้
กรุณาดูที่ เพจด้านล่าง

- การฟอร์แมตด้วย NTFS หรือ FAT32 P 3
- การฟอร์แมตด้วยรูปแบบ Mac OS Extended P 5

การฟอร์แมตในระบบ NTFS หรือ FAT32

- ใช้คอมพิวเตอร์ระบบ Windows เพื่อฟอร์แมตใคร่ฟอร์แมต NTFS หรือ FAT32 ไม่แนะนำให้ใช้คอมพิวเตอร์ระบบ Mac สำหรับการฟอร์แมตในรูปแบบเหล่านี้
- ใช้ DiskFormatter2 เพื่อฟอร์แมตใคร่ฟอร์แมต FAT32 ทุกครั้ง การจัดการดิสก์ของ Windows จะไม่ฟอร์แมตใคร่ฟอร์แมตที่มีขนาดใหญ่กว่า 32 GB สำหรับรูปแบบ FAT32
- ใคร่ฟอร์แมตในรูปแบบ FAT32 ไม่สามารถบันทึกหรือเปิดแฟ้มที่มีขนาดใหญ่กว่า 4 GB ได้ ให้ใช้ระบบแฟ้มอื่น หากคุณทำงานกับแฟ้มที่มีขนาดใหญ่กว่า

ติดตั้งซอฟต์แวร์ DiskFormatter2 บนคอมพิวเตอร์ระบบ Windows ของคุณเพื่อใช้กระบวนการฟอร์แมตตามที่อธิบายไว้ข้างล่างนี้

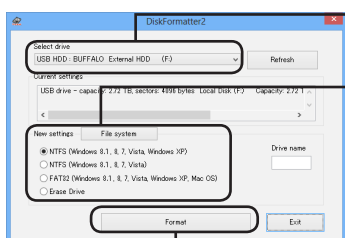
กำลังฟอร์แมต

หมายเหตุ: การทำขั้นตอนฟอร์แมตด้านล่างนี้จะเป็นการลบข้อมูลทั้งหมดที่อยู่ในฮาร์ดไดรฟ์ภายนอก กรุณาเก็บสำรองข้อมูลสำคัญต่างๆ ที่อยู่ในไดรฟ์ก่อนทำการฟอร์แมต

1 เชื่อมต่อใคร่ฟอร์แมตที่จะทำการฟอร์แมตเข้ากับคอมพิวเตอร์ของคุณ

2 เปิดซอฟต์แวร์ DiskFormatter2

3



① ตรวจสอบว่ามีใคร่ฟอร์แมตที่ต้องการที่จะทำการฟอร์แมตแสดงอยู่ที่นี้หรือไม่

② เลือกระบบไฟล์สำหรับการฟอร์แมตสำหรับข้อมูลเพิ่มเติมเกี่ยวกับระบบไฟล์ที่มีให้เลือก กรุณาดูที่ตารางด้านล่าง

การตั้งชื่อ (ป้ายชื่อของใคร่ฟอร์แมต) ใคร่ฟอร์แมตให้ป้อนชื่อที่ต้องการใน "Drive name (ชื่อใคร่ฟอร์แมต)"

③ คลิก [Format (ฟอร์แมต)]

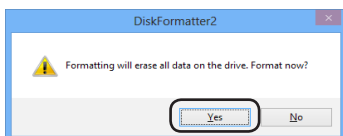
[NTFS (Windows 8.1, 8, 7, Vista, Windows XP)
(NTFS (คอมพิวเตอร์ที่ใช้ Windows 8.1, 8, 7, Vista, XP))]

NTFS (MBR) ทำงานได้กับ Windows 8.1, Windows 8, Windows 7, Windows Vista และ Windows XP

- ขนาดของเซกเตอร์
รุ่นที่มี 3 TB หรือมากกว่า : 4096 ไบต์
รุ่นที่มี 2 TB หรือน้อยกว่า : 512 ไบต์
- ลักษณะพาร์ติชัน: MBR
- ระบบไฟล์: NTFS

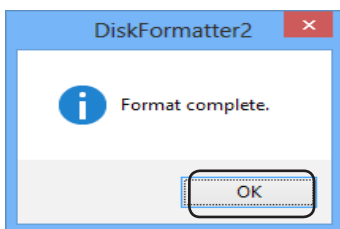
<p>[NTFS (Windows 8.1, 8, 7, Vista) (NTFS (คอมพิวเตอร์ที่ใช้ Windows 8.1, 8, 7, Vista))] ตัวเลือกนี้สามารถใช้งานได้เมื่อเชื่อมต่อไดรฟ์ที่มีความจุ 3 TB หรือใหญ่กว่าเท่านั้น</p>	<p>สามารถฟอร์แมตพาร์ติชัน Windows NTFS (GPT) กับฟอร์แมตที่มีขนาดใหญ่กว่า 2 TB ได้ คอมพิวเตอร์ที่ใช้ระบบปฏิบัติการ Windows ที่เก่ากว่านี้ (เช่น Windows XP) ไม่สามารถอ่านพาร์ติชันเหล่านี้ได้</p> <ul style="list-style-type: none"> • ขนาดของเซกเตอร์: 512 ไบต์ • ลักษณะพาร์ติชัน: GPT • ระบบไฟล์: NTFS
<p>[FAT32(Windows 8.1, 8, 7, Vista, Windows XP, Mac OS) (FAT32 (คอมพิวเตอร์ที่ใช้ Windows 8.1, 8, 7, Vista, XP, Mac OS))]</p>	<p>ไดรฟ์ต่างๆ ที่ได้รับการฟอร์แมตด้วยระบบไฟล์ FAT32 สามารถเข้ากันได้กับระบบปฏิบัติการเกือบทุกระบบ ให้สังเกตว่าระบบไฟล์นี้จะไม่สนับสนุนไฟล์ที่มีขนาด 4 GB หรือใหญ่กว่า</p> <ul style="list-style-type: none"> • ขนาดของเซกเตอร์: รุ่นที่มี 3 TB หรือมากกว่า : 4096 ไบต์ รุ่นที่มี 2 TB หรือน้อยกว่า : 512 ไบต์ • ลักษณะพาร์ติชัน: MBR • ระบบไฟล์: FAT32
<p>Erase Drive (ลบไดรฟ์ที่เลือก)</p>	<p>การดำเนินการนี้จะไปเปลี่ยนไดรฟ์ให้กลับไปที่สถานะที่ยังไม่ได้รับการฟอร์แมต</p> <ul style="list-style-type: none"> • ขนาดของเซกเตอร์: 512 ไบต์ • ลักษณะพาร์ติชัน: ไม่มี • ระบบไฟล์: ไม่มี

4 คลิก [Yes (ใช่)]



ฟอร์แมตนี้อาจใช้เวลาหลายนาทีเพื่อดำเนินการให้เสร็จสมบูรณ์ กรุณารอนกว่าหน้าจอด้านล่างจะแสดงขึ้น

5 คลิก [OK (ตกลง)]



ขั้นตอนการฟอร์แมตฮาร์ดไดรฟ์เสร็จสมบูรณ์แล้ว


การฟอร์แมตด้วยฟอร์แมตแบบ Mac OS Extended

ทำตามขั้นตอนสำหรับคอมพิวเตอร์ระบบปฏิบัติการ Mac ของคุณ

- คอมพิวเตอร์ Windows จะไม่สนับสนุนฟอร์แมตแบบ Mac OS Extended การใช้ไดรฟ์กับคอมพิวเตอร์ Windows ให้เลือกฟอร์แมตอื่นแทน เช่น NTFS หรือ FAT32
- ไดรฟ์บางไดรฟ์จะไม่สนับสนุนพาร์ติชันหลายพาร์ติชัน ถ้าไดรฟ์ของคุณเป็นไดรฟ์ดังกล่าว ให้ใช้เพียงพาร์ติชันเดียวเท่านั้นบนไดรฟ์
- สำหรับรายละเอียดเพิ่มเติมเกี่ยวกับ Mac OS Extended กรุณาดูวิธีใช้ Mac OS ของคุณ

Mac OS X 10.5 และรุ่นใหม่มากว่า

1  เพื่อเลือก Finder

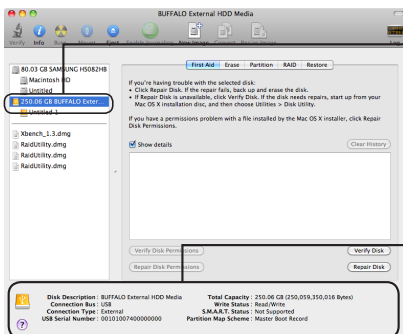
2  Finder File Edit View **Go** Window Help

เลือก [Go-Utilities

(โปรแกรมอรรถประโยชน์)]

3 ดับเบิลคลิกที่ [Disk Utility (โปรแกรมการเข้าถึงดิสก์)]

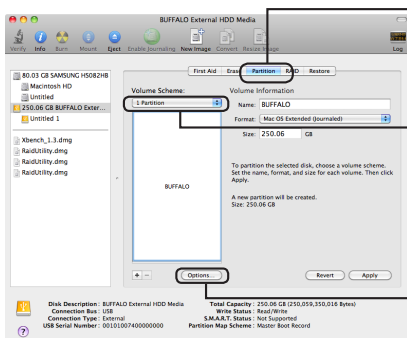
4



① คลิกที่ไดรฟ์ที่จะฟอร์แมต

② ตรวจสอบข้อมูลสำหรับไดรฟ์ที่จะฟอร์แมต ต้องแน่ใจว่าเป็นไดรฟ์ที่ถูกต้องที่คุณต้องการฟอร์แมต!

5



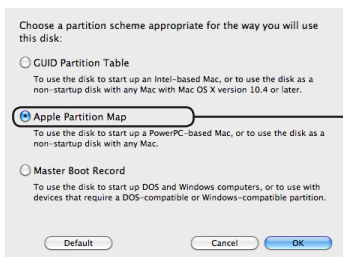
① คลิก [Partition (พาร์ติชัน)]

② เลือก [1 Partition (1 พาร์ติชัน)]

เลือกจำนวนพาร์ติชันที่คุณต้องการสร้างบนไดรฟ์

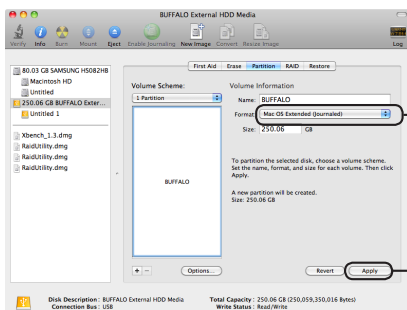
③ คลิก [Options (ตัวเลือก)]

6



คลิก [Apple Partition Map (แมปพาร์ติชัน Apple)]

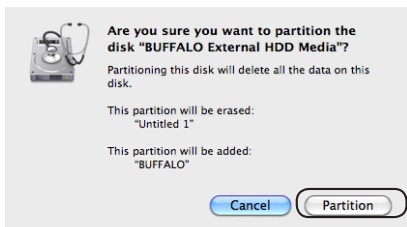
7



① เลือก [Mac OS Extended (Journaled)]

② คลิก [Apply (นำไปใช้)]

8



คลิก [Partition (พาร์ติชัน)]

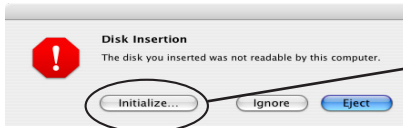
ขั้นตอนการฟอร์แมตผลิตภัณฑ์นี้เสร็จสมบูรณ์แล้ว ออกจากโปรแกรมการเข้าถึงดิสก์

ถ้า "Do you want to use Volume_name to back up with Time Machine? (คุณต้องการใช้ Volume_name เพื่อสำรองข้อมูลด้วย Time Machine หรือไม่)" แสดงขึ้น ให้คุณคลิก [Use as Backup Disk (ใช้เป็นดิสก์สำรองข้อมูล)] และ Time Machine จะใช้ไดรฟ์ดังกล่าวสำหรับการเก็บสำรองข้อมูล หากคุณไม่ต้องการใช้ไดรฟ์ดังกล่าวเป็นไดรฟ์สำรองข้อมูลโดยเฉพาะ ให้คลิก [Cancel (ยกเลิก)]

Mac OS X 10.4

- Mac OS X 10.4 จะต้องสามารถรองรับฮาร์ดไดรฟ์นี้ได้
- Mac OS X 10.4 ไม่สามารถแบ่งพาร์ติชันฮาร์ดไดรฟ์บางตัวที่มีขนาดมากกว่า 3.0 เทราไบต์ได้

1 คลิก เพื่อเลือก Finder

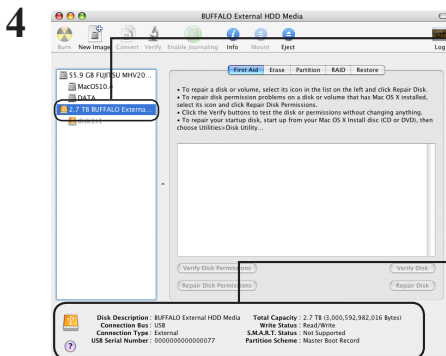


หากมีข้อความด้านซ้ายปรากฏขึ้นเมื่อเชื่อมต่อฮาร์ดไดรฟ์ ให้คลิก [Initialize (เตรียมใช้งาน)]

2 Finder File Edit View Go Window Help

เลือก [Go-Utilities (โปรแกรมอรรถประโยชน์)]

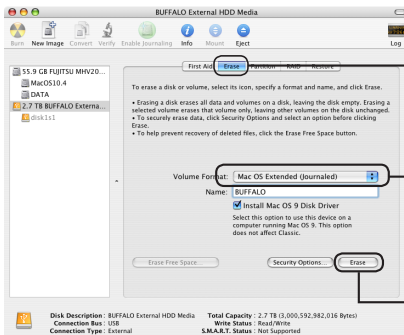
3 ดับเบิลคลิกที่ [Disk Utility (โปรแกรมการเข้าถึงดิสก์)]



① คลิกที่ไดรฟ์ที่จะฟอร์แมต

② ตรวจสอบข้อมูลสำหรับไดรฟ์ที่จะฟอร์แมต ต้องแน่ใจว่าเป็นไดรฟ์ที่ถูกต้องที่คุณต้องการฟอร์แมต!

5



① คลิก [Erase (ลบ)]

② ตั้งค่าข้อมูลไดรฟ์ข้อมูลตามปกติแล้ว ให้เลือก [Mac OS Extended (Journaled)] สำหรับฟอร์แมต

③ คลิก [Erase (ลบ)]

6



คลิก [Erase (ลบ)]

ขั้นตอนการฟอร์แมตผลิตภัณฑ์นี้เสร็จสมบูรณ์แล้ว ออกจากโปรแกรมการเข้าถึงดิสก์

دليل التهيئة

يصف هذا الدليل إجراءات التهيئة النموذجية لمحركات الأقراص الثابتة الخارجية. لاحظ أنه لا تدعم جميع محركات الأقراص الثابتة جميع أنظمة التشغيل أو أنواع التهيئة التي تم تناولها.

جدول المحتويات

٢	أنواع التهيئة.....
٣	ملاحظات.....
٤	التهيئة بنظام NTFS أو FAT32.....
٤	التهيئة.....
٦	التهيئة باستخدام Mac OS الممتدة.....
٦	Mac OS X ١٠,٥ والإصدارات الأحدث.....
٨	Mac OS X ١٠,٤.....

أنواع التهيئة

توجد عدة أنواع مختلفة للتهيئة، كل منها متوافق مع أنظمة تشغيل مختلفة.

⚠ تنبيه قد تتطلب بعض المنتجات إجراء تهيئة بنوع تهيئة معين. راجع الدليل المرفق مع المنتج لتحديد نوع التهيئة الأنسب.

NTFS

تهيئة NTFS متوافقة مع أنظمة التشغيل Windows. ويمكن لنظام Mac OS قراءة هذه التهيئة ولكن لا يمكنه الكتابة إليها. يمكنها معالجة الملفات التي يزيد حجمها عن ٤ جيجا بايت.

FAT32

يُتيح نوع التهيئة هذا الاستخدام في كل من Windows و Mac OS، ولكنه لا يُتيح استخدام الملفات التي يكون حجمها أكبر من أو يساوي ٤ جيجا بايت.

Mac OS الممتدة

هذه التهيئة مخصصة لنظام Mac فقط. وهي تتيح استخدام الملفات التي يكون حجمها أكبر من أو يساوي ٤ جيجا بايت. لا يدعم Windows هذه التهيئة.

Mac OS الممتدة	FAT32	NTFS	
×	○	◎	Windows
◎	○	△	Mac OS X 10.4 والإصدارات الأحدث


◎: يتم دعم كل من القراءة والكتابة.

○: يتم دعم كل من القراءة والكتابة (لا يمكن معالجة الملفات التي يزيد حجمها عن ٤ جيجا بايت).

△: يتم دعم القراءة فقط. لا يتم دعم الكتابة.

×: غير معتمد. (لم يتم التعرف على محرك الأقراص الثابتة).

ملاحظات

- تجنب دوماً فصل الكمبيوتر أو إعادة تعيينه أو إيقاف تشغيله أثناء عملية التهيئة.
- فقد يؤدي هذا إلى إتلاف القرص أو حدوث مشكلات أخرى. لا يمكن ضمان التشغيل السليم في حالة مقاطعة عملية التهيئة.
- تؤدي عملية التهيئة إلى مسح جميع البيانات الموجودة على القرص الثابت. لذلك يُنصح بإجراء نسخ احتياطي لأية بيانات قبل إجراء التهيئة.
- يتحمل المستخدم المسؤولية عن فقد أية بيانات بسبب تهيئة القرص الثابت.
- لذلك تجنب تهيئة محرك الأقراص غير الصحيح! تحقق جيداً من حرف محرك الأقراص واسم القسم. إذا قمت بتهيئة محرك أقراص غير صحيح، فسيتم فقد جميع البيانات الموجودة عليه.
-  **التالي** تختلف إجراءات التهيئة وفقاً لطريقة استخدام محرك الأقراص. راجع الصفحات التالية.

- التهيئة بنظام NTFS أو FAT32 الصفحة ٤
- التهيئة باستخدام Mac OS الممتدة الصفحة ٦

التهيئة بنظام NTFS أو FAT32

• استخدم كمبيوتر يعمل بنظام تشغيل Windows لتهيئة محركات الأقراص باستخدام نظام ملفات NTFS أو FAT32. لا يُنصح باستخدام كمبيوتر Mac لهذه الأنواع من التهيئة.

• استخدم دائمًا DiskFormatter2 لتهيئة محركات الأقراص باستخدام نظام ملفات FAT32. لا يقوم الخيار [Disk Management (إدارة الأقراص)] في نظام تشغيل Windows بتهيئة محركات الأقراص التي يزيد حجمها عن 32 جيجا بايت بنظام ملفات FAT32.

• لا تقوم محركات الأقراص التي تمت تهيئتها بنظام ملفات FAT32 بحفظ الملفات التي يزيد حجمها عن 4 جيجا بايت أو فتحتها. إذا كنت تعمل مع ملفات كبيرة جدًا، فاستخدم نظام ملفات آخر.

قم بتنصيب برنامج DiskFormatter2 على كمبيوتر يعمل بنظام تشغيل Windows لاستخدام عملية التهيئة الموصحة أدناه.

التهيئة

ملاحظة: يؤدي تنفيذ إجراءات التهيئة التالية إلى مسح جميع البيانات الموجودة على محرك الأقراص الثابتة الخارجي. لذلك يُرجى إجراء نسخ احتياطي لأية بيانات مهمة على محرك الأقراص قبل إجراء التهيئة.

١ وصل محرك الأقراص الذي ستم تهيئته بالكمبيوتر.

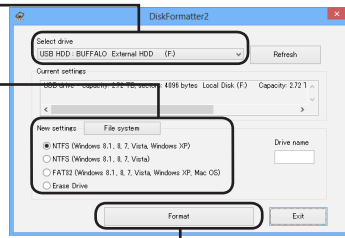
٢ افتح برنامج DiskFormatter2.

① تحقق من عرض محرك الأقراص الصحيح الذي ستم تهيئته هنا.

② حدد نظام ملفات التهيئة. راجع الجدول التالي لمزيد من المعلومات عن أنظمة الملفات المتاحة.

لتعيين الاسم (تسمية وحدة التخزين) لمحرك أقراص معين، أدخل الاسم المطلوب في "Drive name (اسم محرك الأقراص)".

③ انقر فوق [Format (تهيئة)].



ييعمل (MBR) NTFS مع أنظمة التشغيل Windows 8.1 و Windows 8 و Windows 7 و Windows Vista و Windows XP.

- حجم المقطع الطرز التي تشتمل على ٣ تيرابايت أو أكثر: ٤٠٩٦ بايت
- الطرز التي تشتمل على ٢ تيرابايت أو أقل: ٥١٢ بايت

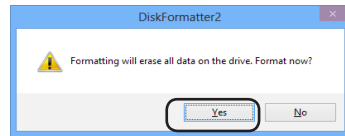
• نمط القسم: MBR

• نظام الملفات: NTFS

NTFS (Windows 8.1, 8, 7, Vista, XP)
(Windows 8.1, 8, 7, Vista, XP)، (أجهزة الكمبيوتر التي تعمل بنظام) (NTFS)]

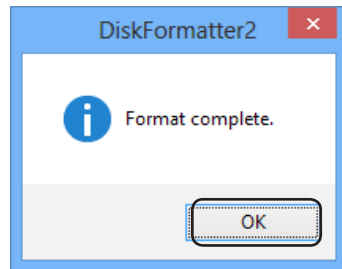
<p>من الممكن تهيئة أقسام (GPT) NTFS في نظام تشغيل Windows بالأقسام التي يزيد حجمها عن ٢ تيرابايت. لا يمكن لأجهزة الكمبيوتر التي تعمل بأنظمة تشغيل Windows الأقدم (مثل Windows XP) قراءة هذه الأقسام.</p> <ul style="list-style-type: none"> • حجم المقطع: ٥١٢ بايت • نمط القسم: GPT • نظام الملفات: NTFS 	<p>NTFS (Windows 8.1, 8, 7, Vista)] Windows 8.1, 8, 7, Vista) (أجهزة الكمبيوتر التي تعمل بنظام (NTFS)]</p> <p>هذا الخيار لا يكون متوفرًا إلا عند توصيل محرك أقراص حجمه ٣ تيرابايت أو أكبر.</p>
<p>محركات الأقراص التي تمت تهيئتها بنظام ملفات FAT32 متوافقة مع معظم أنظمة التشغيل. لاحظ أن نظام الملفات هذا لا يدعم الملفات التي يكون حجمها أكبر من أو يساوي ٤ جيجا بايت.</p> <ul style="list-style-type: none"> • حجم المقطع: الطرز التي تشتمل على ٣ تيرابايت أو أكثر: ٤٠٩٦ بايت الطرز التي تشتمل على ٢ تيرابايت أو أقل: ٥١٢ بايت • نمط القسم: MBR • نظام الملفات: FAT32 	<p>FAT32 (Windows 8.1, 8, 7, Vista, XP,)] Windows 8.1, 8, 7, Vista,) Mac OS XP, Mac OS (أجهزة الكمبيوتر التي تعمل بنظام (FAT32)]</p>
<p>يؤدي هذا إلى تغيير محرك الأقراص إلى حالة غير مهيأة.</p> <ul style="list-style-type: none"> • حجم المقطع: ٥١٢ بايت • نمط القسم: بلا • نظام الملفات: بلا 	<p>Erase Drive (مسح المشغل المختار)]</p>

٤ انقر فوق [Yes (نعم)].



قد تستغرق عملية التهيئة عدة دقائق حتى تكتمل. انتظر حتى تظهر الشاشة التالية.

٥ انقر فوق [OK (موافق)].



يؤدي هذا إلى إكمال عملية تهيئة محرك الأقراص الثابتة.

التهيئة باستخدام Mac OS الممتدة

اتبع الإجراء المتوافق مع إصدار نظام تشغيل Mac لديك.

- لا تدعم أجهزة الكمبيوتر التي تعمل بنظام التشغيل Windows تهيئة Mac OS الممتدة. لاستخدام محرك الأقراص بأجهزة كمبيوتر تعمل بنظام تشغيل Windows، استخدم نظام تهيئة مختلفًا، مثل NTFS أو FAT32.
- لا تدعم بعض محركات الأقراص الأقسام المتعددة. إذا كان محرك الأقراص لديك أحد هذه الأنواع، فاستخدم قسمًا واحدًا فقط على محرك الأقراص.
- لمزيد من التفاصيل حول تهيئة Mac OS الممتدة، ارجع إلى تعليمات Mac OS.

Mac OS X 10.5 والإصدارات الأحدث

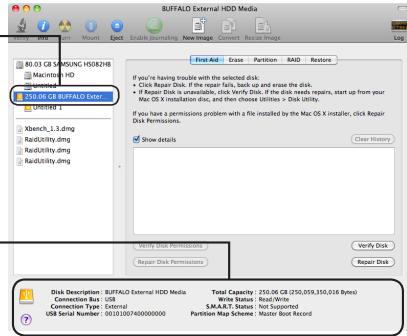
١ انقر فوق  لتحديد الباحث.

٢ حدد **Go** (انتقال) - **Utilities** (الأدوات)  **Finder** **File** **Edit** **View** **Go** **Window** **Help**
المساعدة)].

٣ انقر نقرًا مزدوجًا فوق **Disk Utility** (الأداة المساعدة للقرص).

١ انقر فوق محرك الأقراص الذي ستنم تهيئته.

٢ تحقق من معلومات محرك الأقراص الذي ستنم تهيئته. تأكد أن محرك الأقراص هذا هو محرك الأقراص الصحيح الذي تريد تهيئته!

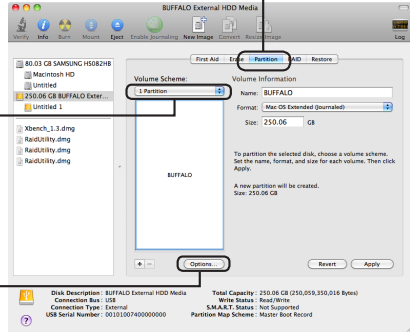


① انقر فوق [Partition (القسم)].

② حدد 1 [Partition (القسم)].

حدد عدد الأقسام التي تريد إنشاؤها على محرك الأقراص.

③ انقر فوق [Options (خيارات)].

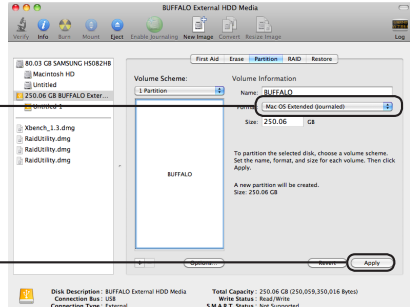


انقر فوق [Apple Partition Map (مخطط تقسيم Apple)].

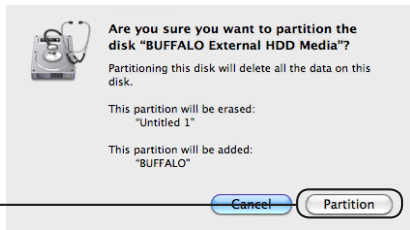


① حدد [Mac OS Extended (مدرجة بدفتر اليومية)].

② انقر فوق [Apply (تطبيق)].



انقر فوق [Partition (القسم)].



يؤدي هذا إلى إكمال عملية التهيئة لهذا المنتج. قم بإنهاء أداة القرص المساعدة.

في حالة عرض الرسالة "Do you want to use Volume_name to back up with Time Machine?" (هل تريد استخدام Volume_name لإجراء نسخ احتياطي باستخدام Time Machine؟)، يمكنك النقر فوق [Use as Backup Disk (استخدام كقرص احتياطي)]، وسوف تستخدم Time Machine محرك الأقراص هذا للنسخ الاحتياطي. وإذا لم ترغب في استخدامه كمحرك أقراص احتياطي مخصص، فانقر فوق [Cancel (إلغاء الأمر)].

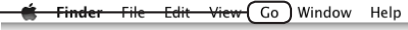
- يجب أن يكون محرك الأقراص الثابتة مدعومًا بنظام التشغيل Mac OS X 10.4.
- لا يمكن تجزئة بعض محركات الأقراص الثابتة التي تبلغ سعتها 3.0 تيرابايت أو أكثر إلى أقسام باستخدام نظام التشغيل Mac OS X 10.4.

١ انقر فوق  لتحديد الباحث.

إذا تم عرض الرسالة الموجودة على اليمين،
عندما يكون محرك الأقراص الثابت متصلًا،
فانقر فوق [Initialize] (تهيئة).



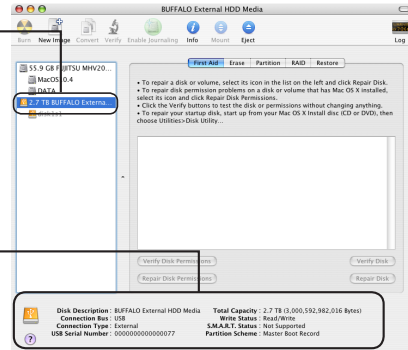
٢ حدد [Go] (انتقال) - [Utilities] (الأدوات المساعدة).



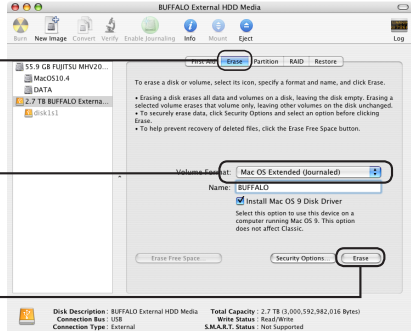
٣ انقر نقرًا مزدوجًا فوق [Disk Utility] (الأداة المساعدة للقرص).

١ انقر فوق محرك الأقراص الذي ستم تهيئته.

٢ تحقق من معلومات محرك الأقراص الذي ستم تهيئته. تأكد أن محرك الأقراص هذا هو محرك الأقراص الصحيح الذي تريد تهيئته!



- ① انقر فوق [Erase (مسح)].
- ② قم بتعيين معلومات وحدة التخزين.
بشكل طبيعي، حدد [Mac OS Extended (Journaled)]
بدفتر اليومية)) كنوع للتهيئة.
- ③ انقر فوق [Erase (مسح)].



يؤدي هذا إلى إكمال عملية التهيئة لهذا المنتج. قم بإنهاء أداة القرص المساعدة.

راهنمای فرمت کردن

این دفترچه راهنما روش های فرمت کردن درایوهای سخت خارجی را توضیح می دهد. توجه داشته باشید همه درایوهای سخت از همه سیستم عامل ها یا انواع فرمت توضیح داده شده پشتیبانی نمی کنند.

فهرست مطالب

۲انواع فرمت
۳نکته ها
۴فرمت کردن با NTFS یا FAT32
۴روش فرمت کردن
۶فرمت کردن با فرمت گسترش یافته Mac OS
۶Mac OS X 10.5 و نسخه های جدیدتر
۸Mac OS X 10.4

انواع فرمت

چندین نوع فرمت متفاوت وجود دارد که هر کدام با سیستم عامل متفاوتی سازگاری دارد.

⚠️ احتیاط ممکن است بعضی از محصولات به نوع خاصی از فرمت نیاز داشته باشند. برای انتخاب بهترین نوع فرمت به دفترچه راهنمای ارائه شده به همراه محصول مراجعه کنید.

NTFS

فرمت NTFS با Windows سازگار است. Mac OS می تواند این فرمت را بخواند ولی نمی تواند در آن بنویسد. این فرمت می تواند از فایل های بزرگتر از ۴ گیگابایت استفاده کند.

FAT32

با این فرمت می توانید از Windows و Mac OS استفاده کنید ولی امکان استفاده از فایل های ۴ گیگابایتی یا بزرگتر وجود ندارد.

گسترش یافته Mac OS

این فرمت فقط مربوط به Mac است. با این فرمت امکان استفاده از فایل های ۴ گیگابایتی یا بزرگتر وجود دارد. Windows از این فرمت پشتیبانی نمی کند.

گسترش یافته Mac OS	FAT32	NTFS	
×	○	⊙	Windows
⊙	○	△	Mac OS X 10.4 و نسخه های جدیدتر

⊙: هم خواندن و هم نوشتن پشتیبانی می شود.

○: هم خواندن و هم نوشتن پشتیبانی می شود (نمی تواند از فایل های بزرگتر از ۴ گیگابایت استفاده کند).

△: فقط خواندن پشتیبانی می شود. نوشتن پشتیبانی نمی شود.

×: پشتیبانی نمی شود. (درایو سخت شناسایی نمی شود).

نکته ها

- در طول فرمت کردن هرگز رایانه را از پریز برق جدا نکنید، آن را مجدداً راه اندازی نکنید و آن را خاموش نکنید. اینکار به دیسک آسیب می رساند یا مشکلات دیگری به وجود می آید. اگر روند فرمت کردن قطع شود تضمینی برای عملکرد مناسب وجود ندارد.
- با فرمت کردن همه داده های روی دیسک سخت پاک می شود. قبل از فرمت کردن از داده ها نسخه پشتیبان تهیه کنید. مسئول از دست رفتن داده ها که به دلیل فرمت کردن دیسک سخت روی می دهد کاربر است. درایو اشتباه را فرمت نکنید! با دقت نام درایو و نام پارتیشن را بررسی کنید. اگر درایو اشتباهی را فرمت کنید، همه داده های روی آن را از دست می دهید.

 روش فرمت کردن بسته به نحوه استفاده از درایو متفاوت است. به صفحات زیر مراجعه کنید.

- فرمت کردن با NTFS یا FAT32 صفحه ۴
- فرمت کردن با فرمت گسترش یافته Mac OS صفحه ۶

فرمت کردن با NTFS یا FAT32

- برای فرمت کردن درایوها با **NTFS** یا **FAT32**، از رایانه ای استفاده کنید که **Windows** بر روی آن نصب باشد. برای انجام این نوع از فرمت ها، توصیه می شود از **Mac** استفاده نکنید.
 - برای فرمت کردن درایوها با **FAT32**، همیشه از **DiskFormatter2** استفاده کنید. **Windows Disk Management**، درایوهای بزرگ تر از ۳۲ گیگابایت را با **FAT32** فرمت نمی کند.
 - درایوهایی که با **FAT32** فرمت شده اند، نمی توانند فایل های بزرگ تر از ۴ گیگابایت را ذخیره کرده یا باز کنند. اگر با فایل های بسیار بزرگ کار می کنید، از یک سیستم فایل دیگر استفاده کنید.
- برای استفاده از مراحل فرمت کردن که در زیر توصیف شده است، نرم افزار **DiskFormatter2** را در رایانه خود که دارای **Windows** است نصب کنید.

فرمت کردن

توجه: با انجام روش فرمت زیر همه داده های روی درایو سخت خارجی پاک خواهد شد. قبل از فرمت کردن، از داده های مهم روی درایو نسخه پشتیبان تهیه کنید.

۱ برای فرمت، درایو را به رایانه خود وصل کنید.

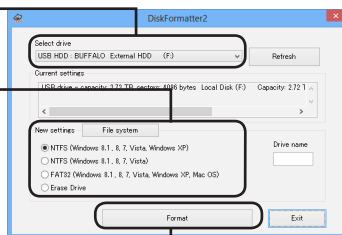
۲ نرم افزار **DiskFormatter2** را باز کنید.

① بررسی کنید درایو صحیحی که باید فرمت شود در اینجا نشان داده شود.

② برای فرمت یک سیستم فایل انتخاب کنید. برای اطلاع بیشتر درباره سیستم فایل ها به جدول زیر مراجعه کنید.

برای تنظیم نام (برچسب دیسک) برای درایو، نام دلخواه را در "(Drive name نام درایو)" وارد کنید.

③ بر روی [Format (فرمت کردن)] کلیک کنید.



Windows 8.1، Windows 8، Windows (NTFS) MBR با Windows Vista و Windows 7 و Windows XP کار می کند.

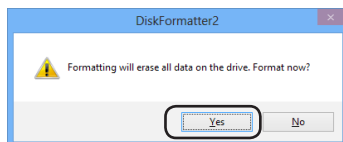
- اندازه سکتور
- مدل های با ۳ ترابایت یا بیشتر: ۴۰۹۶ بایت
- مدل های با ۲ ترابایت یا کمتر: ۵۱۲ بایت

- سبک پارتیشن: MBR
- سیستم فایل: NTFS

NTFS (Windows 8.1, 8, 7, Vista, Windows XP) NTFS
Windows (XP, Vista, 7, 8, 8.1)

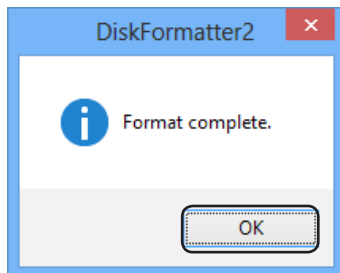
<p>پارتیشن های (Windows NTFS (GPT را می توانید با پارتیشن های بزرگ تر از 2 ترابایت فرمت کنید. رایانه هایی که از نسخه های قدیمی تر Windows (مانند Windows XP) استفاده می کنند، نمی توانند این پارتیشن ها را بخوانند.</p> <ul style="list-style-type: none"> • اندازه سکتور: ۵۱۲ بایت • سبک پارتیشن: GPT • سیستم فایل: NTFS 	<p>NTFS] (Windows 8.1, 8, 7, Vista) NTFS] (رایانه های دارای 8، 8.1، Windows Windows [7، Vista]]</p> <p>این پارتیشن زمانی قابل دسترسی است که یک درایو 3 ترابایتی یا بزرگ تر متصل شده باشد.</p>
<p>درایو های فرمت شده با سیستم فایل FAT32 با بیشتر سیستم عامل ها سازگار هستند. توجه داشته باشید این سیستم فایل از فایل هایی که 4 گیگابایت یا بزرگتر هستند پشتیبانی نمی کند.</p> <ul style="list-style-type: none"> • اندازه سکتور: • مدل های 3 ترابایت یا بیشتر: 4096 بایت • مدل های 2 ترابایت یا کمتر: 512 بایت • سبک پارتیشن: MBR • سیستم فایل: FAT32 	<p>FAT32] (Windows 8.1, 8, 7, Vista,] FAT32 (رایانه های Windows XP, Mac OS دارای 7، 8.1، Windows 8، Vista، Mac، OS [OS]]</p>
<p>این حالت درایو را به یک وضعیت فرمت نشده تغییر می دهد.</p> <ul style="list-style-type: none"> • اندازه سکتور: 512 بایت • سبک پارتیشن: هیچکدام • سیستم فایل: هیچکدام 	<p>Erase Drive] (پاک کردن درایو انتخاب شده)]</p>

۴ بر روی [Yes (بله)] کلیک کنید.



ممکن است کامل شدن فرمت چند دقیقه طول بکشد. منتظر بمانید تا صفحه زیر نشان داده شود.

۵ بر روی [OK (تأیید)] کلیک کنید.




این کار، قالب بندی درایو را تکمیل می کند.

فرمت کردن با فرمت گسترش یافته Mac OS

مراحل مربوط به نسخه نرم افزار Mac خود را دنبال کنید.

- رایانه های **Windows** از فرمت گسترش یافته **Mac OS** پشتیبانی نمی کنند. برای استفاده از درایو در رایانه های **Windows**، از یک فرمت دیگر مانند **NTFS** یا **FAT32** استفاده کنید.
- بعضی از درایوها از پارتیشن های متعدد پشتیبانی نمی کنند. اگر درایو شما یکی از این نمونه هاست، فقط از یک پارتیشن تکی بر روی درایو استفاده کنید.
- برای اطلاع بیشتر از فرمت گسترش یافته **Mac OS**، با بخش راهنمای **Mac OS** خود مشورت کنید.

Mac OS X 10.5 و نسخه های جدیدتر

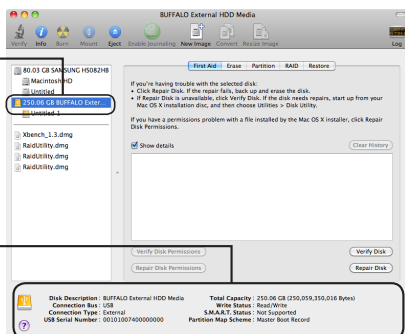
۱ برای انتخاب یابنده، روی  کلیک کنید.

۲ **Go** (برو) - **Utilities** (ابزار) را انتخاب کنید.

۳ روی **Disk Utility** (ابزار دیسک) دو بار کلیک کنید.

۴ ① برای فرمت شدن درایو بر روی آن کلیک کنید.

② اطلاعات مربوط به درایو مورد نظر برای فرمت کردن را بررسی کنید. مطمئن شوید که این همان درایوی است که می خواهید فرمت کنید!

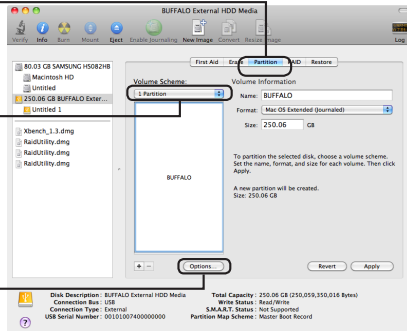


① بر روی [Partition] (پارتیشن) کلیک کنید.

② [Partition 1] (پارتیشن ۱) را انتخاب کنید.

تعداد پارتیشن هایی که می خواهید بر روی درایو ایجاد کنید انتخاب نمایید.

③ بر روی [Options] (گزینه ها) کلیک کنید.



۵

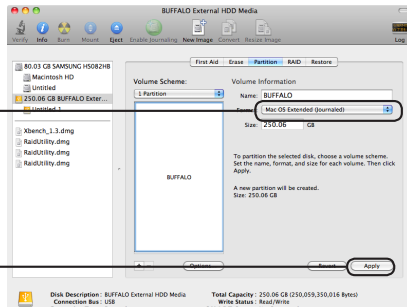
بر روی [Apple Partition Map] کلیک کنید.



۶

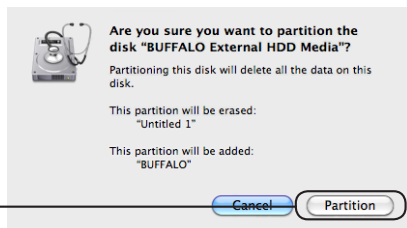
① [Mac OS Extended] (Journaled) (فرمت گسترش یافته Mac OS (ژورنال)).

② بر روی [Apply] (اعمال) کلیک کنید.



۷

بر روی [Partition] (پارتیشن) کلیک کنید.




۸

این روند فرمت کردن این محصول را کامل می کند. از برنامه سودمند دیسک خارج شوید.

اگر "Do you want to use Volume_name to back up with Time Machine?" (آیا می خواهید از نام دیسک برای گرفتن نسخه پشتیبان با Time Machine استفاده کنید؟) نشان داده شد، می توانید بر روی [Use as Backup Disk] (استفاده بعنوان دیسک نسخه پشتیبان) کلیک کنید و Time Machine از درایو برای گرفتن نسخه پشتیبان استفاده می کند. اگر نمی خواهید از آن بعنوان درایو اختصاص یافته برای نسخه پشتیبان استفاده کنید، بر روی [Cancel] (لغو) کلیک کنید.

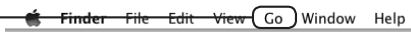
- درایو سخت باید به وسیله Mac OS X 10.4 پشتیبانی شود.
- بعضی از درایوهای سخت ۳،۰ ترابایت یا بیشتر نمی توانند به وسیله Mac OS X 10.4 به پارتیشن هایی تقسیم شوند.

۱ برای انتخاب یابنده، روی  کلیک کنید.

در صورتی که با اتصال دیسک سخت، این پیام در سمت راست نمایش داده شود، روی **Initialize** (راه اندازی) کلیک کنید.

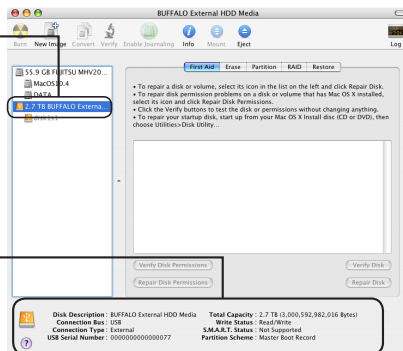


۲ **Go** (برو) - **Utilities** (ابزار) را انتخاب کنید.



۳ روی **Disk Utility** (ابزار دیسک) دو بار کلیک کنید.

۱ برای فرمت شدن درایو بر روی آن کلیک کنید.



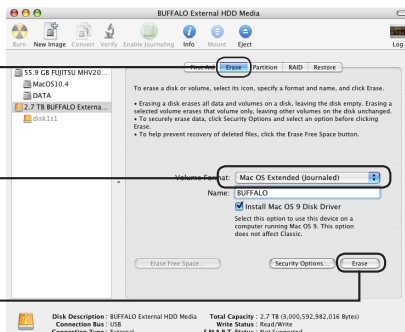
۲ اطلاعات مربوط به درایو مورد نظر برای فرمت کردن را بررسی کنید. مطمئن شوید که این همان درایوی است که می خواهید فرمت کنید!

۵

① بر روی [Erase] (پاک کردن) کلیک کنید.

② اطلاعات دیسک را تنظیم کنید.
 بطور معمول، [Mac OS Extended (Journaled)]
 (فرمت گسترش یافته
 Mac OS (ژورنال)) را برای فرمت
 کردن انتخاب کنید.

③ بر روی [Erase] (پاک کردن) کلیک کنید.



۶

بر روی [Erase] (پاک کردن) کلیک کنید.



این روند فرمت کردن این محصول را کامل می کند. از برنامه سودمند دیسک خارج شوید.