

## ***Inhalt:***

<b><u>SICHERHEIT UND WARTUNG</u></b>	<b>2</b>
Betriebssicherheit .....	2
Aufstellungsort .....	3
Umgebungstemperatur .....	3
Elektromagnetische Verträglichkeit.....	4
Wartung .....	4
Reinigung .....	4
Datensicherung .....	5
Recycling und Entsorgung .....	5
Lieferumfang .....	6
Technische Daten .....	6
<b><u>INBETRIEBNAHME</u></b>	<b>7</b>
Software installieren.....	7
Fingerprint Sensor anschließen .....	9
Windowskonten vorbereiten .....	10
Konfigurationsassistenten starten.....	11
Fingerabdrücke registrieren .....	11
<b><u>VERWENDUNG</u></b>	<b>13</b>
Dateiverschlüsselung .....	13
Dateientschlüsselung.....	15
<b><u>KUNDENDIENST</u></b>	<b>16</b>
Erste Hilfe bei Fehlfunktionen .....	16
Benötigen Sie weitere Unterstützung? .....	17

# SICHERHEIT UND WARTUNG

Bitte lesen Sie dieses Kapitel aufmerksam durch und befolgen Sie alle aufgeführten Hinweise. So gewährleisten Sie einen zuverlässigen Betrieb und eine lange Lebenserwartung Ihres Fingerprint Sensors. Halten Sie diese Anleitung stets griffbereit in der Nähe Ihres Fingerprint Sensors. Bewahren Sie die Bedienungsanleitung gut auf, um sie bei einer Veräußerung des Fingerprint Sensors dem neuen Besitzer weitergeben zu können.

## Betriebssicherheit



- Öffnen Sie **niemals das Gehäuse** des Fingerprint Sensors! Bei geöffnetem Gehäuse besteht **Lebensgefahr** durch elektrischen Schlag. Es sind keine zu wartenden Teile enthalten.
- Lassen Sie **Kinder nicht unbeaufsichtigt** an elektrischen Geräten spielen. Kinder können mögliche Gefahren nicht immer richtig erkennen.
- Der Fingerprint Sensor ist **nicht** für den Betrieb in einem Unternehmen der **Schwerindustrie** konzipiert.

# Aufstellungsort

Beachten Sie nachfolgende Hinweise, um Ihren Fingerprint Sensor ordnungsgemäß anzuschließen:

- Verlegen Sie das Kabel so, dass niemand darauf treten oder darüber **stolpern** kann.
- Stellen Sie keine Gegenstände auf das Kabel, da dieses sonst **beschädigt** werden könnte.
- Halten Sie Ihren Fingerprint Sensor von **Feuchtigkeit** fern. Vermeiden Sie **Staub**, **Hitze** und direkte Sonneneinstrahlung, um Betriebsstörungen zu **verhindern**.
- Stellen und betreiben Sie alle Komponenten auf einer stabilen, ebenen und vibrationsfreien Unterlage, um Stürze zu vermeiden.
- Sorgen Sie für eine geeignete Umgebungstemperatur:

## Umgebungstemperatur

- Der Fingerprint Sensor kann bei einer Umgebungstemperatur von **0° C bis 40° C** und bei einer relativen Luftfeuchtigkeit von **20% - 80%** (nicht kondensierend) betrieben werden. Im ausgeschalteten Zustand kann der Fingerprint Sensor gelagert werden bei **-20° C bis 70° C** und bei einer relativen Luftfeuchtigkeit von **20% - 90%** (nicht kondensierend).

# Elektromagnetische Verträglichkeit

- Beim Anschluss des Fingerprint Sensors müssen die **Richtlinien** für elektromagnetische Verträglichkeit (EMV) **eingehalten werden**.
- Wahren Sie mindestens einen Meter **Abstand von** hochfrequenten und magnetischen **Störquellen** (Fernsehergerät, Lautsprecherboxen, Mobiltelefon usw.), um Funktionsstörungen und Datenverlust zu vermeiden.

## Wartung

Bitte wenden Sie sich an unser Service Center wenn Sie technische Probleme mit Ihrem Fingerprint Sensor haben. Die Reparatur ist **ausschließlich** unseren **autorisierten Servicepartnern** vorbehalten.

Wenden Sie sich an Ihren Kundendienst wenn ...

- Flüssigkeit ins Innere des Sensors gedrungen ist.
- Der Sensor nicht ordnungsgemäß funktioniert.
- das Gerät gestürzt oder das Gehäuse beschädigt ist.

## Reinigung

- Reinigen Sie den Fingerprint Sensor mit einem weichen, fusselfreien Tuch. Verwenden Sie keine Lösungsmittel, ätzende oder gasförmige Reinigungsmittel.

# Datensicherung



---

**Hinweis:** Machen Sie nach jeder Aktualisierung Ihrer Daten Sicherungskopien auf externe Speichermedien.

Es bestehen keine Regressansprüche für verloren gegangene Daten bzw. für durch Datenverlust entstandene Folgeschäden.

---

## Recycling und Entsorgung

Dieser Fingerprinter Sensor und seine Verpackung wurden weitestgehend aus Materialien hergestellt, die umweltschonend entsorgt und einem fachgerechten Recycling zugeführt werden können.

Nach seinem Gebrauch wird das Gerät zurückgenommen, um es einer Wiederverwendung bzw. wertstofflichen Verwertung zuzuführen, soweit es in einem Zustand zurückgegeben wird, der dem bestimmungsgemäßen Gebrauch entspricht.

Nicht verwertbare Geräteteile werden sachgemäß entsorgt. Wenn Sie Fragen zur Entsorgung haben, wenden Sie sich bitte an Ihre Verkaufsstelle oder an unseren Service.

## ***Lieferumfang***

Bitte überprüfen Sie die Vollständigkeit der Lieferung und benachrichtigen Sie uns bitte **innerhalb von 14 Tagen nach dem Kauf**, falls die Lieferung nicht komplett ist. Mit den von Ihnen erworbenen Multimedia Aktiv Lautsprechern haben Sie erhalten:

- Fingerprint Sensor
- Dieses Bedienungsanleitung
- Garantieunterlagen

## ***Technische Daten***

- **Anschluss** über USB
- **Stromaufnahme** über USB 5V, 65mA
- **Abmessung** 60 (L) x 48 (B) x 13 (H) mm
- **Betriebssystem** Microsoft Windows® 2000 / XP

# INBETRIEBNAHME

## Software installieren



Bei der Installation von Programmen oder Treibern können wichtige Dateien überschrieben und verändert werden. Um bei eventuellen Problemen nach der Installation auf die Originaldateien zugreifen zu können, sollten Sie vor der Installation eine Sicherung Ihres Festplatteninhaltes erstellen.



**Hinweis:** Sollte Ihr Betriebssystem so eingestellt sein, dass die Installation von Software und Treibern nur angenommen wird, wenn diese signiert (von Microsoft freigegeben) sind, erscheint folgender Dialog:



(Abbildung ähnlich)

Klicken Sie zur Installation der Treiber auf „Weiter“.



---

**Wichtig:** Installieren sie **zuerst** den **Treiber** und schließen **danach** den **Fingerprint Sensor** an.

---

1. Legen Sie die mitgelieferte CD ein, um die Installation automatisch zu starten.



---

**Hinweis:** Sollte der automatische Start nicht funktionieren, ist wahrscheinlich die sog.

**Autorun**-Funktion deaktiviert.

**Manuelle Installation ohne die Autorun-Funktion:**

1. Öffnen Sie das **Startmenü** und wählen Sie den Eintrag **Ausführen** aus.
  2. Geben Sie nun den Laufwerksbuchstaben des CD-ROM-Laufwerkes ein, gefolgt von einem Doppelpunkt und dem Programmnamen **setup.exe**.
  3. Bestätigen Sie mit einem Klick auf **OK**.
- 
2. Ein Assistent führt Sie durch die Installationsroutine. Folgen Sie den Anweisungen auf dem Bildschirm.
  3. Schließen Sie die Installation ab, in dem Sie den Computer, wie vom Assistenten aufgefordert, neu starten.



# ***Fingerprint Sensor anschließen***

Nach dem Neustart erscheint auf dem Bildschirm der OmniPass-Konfigurationsassistent. Bevor Sie Ihren Fingerprint Sensor konfigurieren können, muss dieser zunächst angeschlossen werden

1. Lokalisieren Sie den USB-Anschluss an Ihrem Computer. Positionieren Sie den Computer so, dass Sie bequem und sicher daran arbeiten können.
2. Verbinden Sie den USB-Stecker des Fingerprint Sensors mit einem freien USB-Anschluss an Ihrem Computer.
3. Der Fingerprint Sensor wird erkannt und das Betriebssystem vervollständigt die Installation.



---

**Hinweis:** Schließen Sie den Fingerprint Sensor möglichst immer an dem Anschluss an, an dem er installiert wurde. Andernfalls erhalten sie eine neue ID und das Betriebssystem möchte eine Neuinstallation der Treiber.

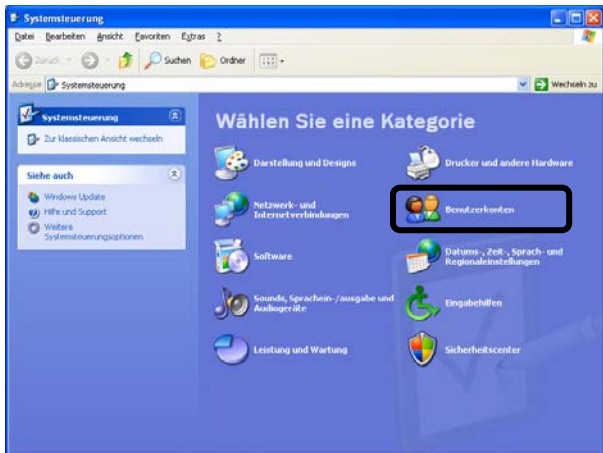
---

# Windowskonten vorbereiten

Richten Sie über das Programm **Benutzerkonten** in der Systemsteuerung Kennwörter für jeden Benutzer des Computers ein, falls dies noch nicht geschehen sein sollte.

Zur Verschlüsselung Ihrer Daten wird das Windowskennwort verwendet, mit dem Sie sich anmelden. Ist kein Kennwort hinterlegt kann man **ohne Kennwort** auf Ihre Daten bzw. Ihren Computer zugreifen. Daher ist es wichtig, dass jeder Benutzer des Computers ein eigenes Kennwort hat.

Das Programm zur Verwaltung der Benutzerkonten finden Sie in der Systemsteuerung. Klicken Sie dort auf **Benutzerkonten**.



# Konfigurationsassistenten starten

Nach dem Neustart erscheint auf dem Bildschirm der OmniPass-Konfigurationsassistent. Sollten Sie sich entscheiden die Konfiguration zu einem späteren Zeitpunkt durchführen zu wollen, starten Sie das Programm über



OmniPass-Registrierungsassistent

im Ordner **Softex**.

## Fingerabdrücke registrieren



**Hinweis:** Zur Registrierung Ihrer Fingerabdrücke ist die Einrichtung eines Benutzerkontos erforderlich.

Nach der Installation der Software und des Fingerprint Sensors, erscheint der Konfigurationsassistent zur Erfassung Ihrer Fingerabdrücke.



1. Klicken Sie auf **Konfigurieren**.

2. Geben Sie für den angemeldeten Benutzer das **in Windows hinterlegte Kennwort** ein und klicken Sie anschließend auf **Weiter**.
3. Klicken Sie bitte auf den Fingerabdruck, um das Gerät auszuwählen und bestätigen Sie Ihre Wahl mit **Weiter**.
4. Wählen Sie nun den Finger aus, den Sie registrieren wollen und klicken Sie auf **Weiter**.
5. **Streichen** Sie nun mit dem ersten Fingerglied (Fingerabdruck) von oben nach unten **3 Mal** über den Sensor. Wurde der Abdruck korrekt erkannt (ein grüner Fingerabdruck wird angezeigt), müssen Sie den Fingerabdruck ein viertes Mal zur Überprüfung über den Sensor streichen. Anschließend bestätigen Sie mit **Weiter**.
6. Es empfiehlt sich mindestens zwei Finger zu registrieren. Klicken Sie dazu auf **Ja** und wiederholen Sie die vorherigen Schritte (4 und 5).
7. Nach der Registrierung der Fingerabdrücke können Sie weitere Optionen einstellen (**Klangsignal- und Taskleisteneinstellungen**) und klicken Sie dann auf **Weiter**.
8. Die Registrierung für einen Benutzer ist nun abgeschlossen, wenn Sie auf **Beenden** klicken.
9. Über das **OmniPass – Neuen Benutzer anmelden?** Fenster haben Sie nun die Möglichkeit weitere Benutzer einzurichten. Klicken Sie dazu bitte auf **Ja**. Um das Konfigurationsprogramm zu schließen, klicken Sie auf **Nein**.

# VERWENDUNG

Bei der Anmeldung an Ihrem Computer können Sie nun wahlweise Ihr Kennwort eingeben oder einfach nur mit dem entsprechenden Finger über den Fingerabdrucksensor streichen.

OmniPass erweitert Ihr windowsbasiertes System mit einer Auswahl von Funktionen die Ihnen die Arbeit am Computer erleichtert. An dieser Stelle soll nur ein Beispiel aufgelistet werden.



---

**Hinweis:** Lesen Sie bitte die digitale Bedienungsanleitung, die Ihnen mit Ihrer Installations-CD ausgeliefert wurde, durch. Dabei handelt es sich um eine PDF Datei, die Sie mit jedem Acrobat Reader lesen und ausdrucken können.

---

## *Dateiverschlüsselung*

Zusätzlich zum Schutz des fremden Zugriffs auf Ihren Computer, haben Sie weiterhin die Möglichkeit eine zusätzliche Zugriffssperre für sämtliche Dateien und Ordner auf Ihrem Computer einzurichten. Dabei werden die Dateien in ein Format konvertiert, das von unautorisierten Benutzern nicht gelesen werden kann (Verschlüsselung). Nach der Verschlüsselung können die Dateien nur mit Ihrem Hauptkennwort oder mit einem angegebenen Sicherheitsgerät entsperrt oder entschlüsselt werden.

Die **verschlüsselten Dateien** haben die Endung „.opf“.

Die **verschlüsselten Ordner** übernehmen den Namen des ursprünglichen Ordners, enden jedoch mit **".opx"**.

1. Zur Verschlüsselung einer Datei oder eines Ordners klicken Sie mit der **rechten Maustaste** auf die Datei oder den Ordner, für den Sie den unautorisierten Zugriff verhindern möchten.
2. Klicken Sie im Kontextmenü auf **OmniPass - Datei(en) verschlüsseln**.



3. OmniPass fordert Sie anschließend dazu auf, sich zu authentifizieren.



4. Klicken Sie auf **OK**, wenn die Verschlüsselung abgeschlossen ist.

# ***Dateientschlüsselung***

1. Zur Entschlüsselung einer Datei oder eines Ordners klicken Sie mit der **rechten Maustaste** auf die Datei oder den Ordner, für den Sie den normalen Zugriff wiederherstellen möchten.
2. Klicken Sie im Kontextmenü auf **OmniPass - Datei(en) entschlüsseln** oder klicken Sie auf **Öffnen**.
3. Beide Aktionen führen dazu, dass OmniPass Sie dazu auffordert, sich zu authentifizieren. Nach der Entschlüsselung bleiben die Dateien entschlüsselt, bis Sie sie erneut verschlüsseln. Eine erneute Verschlüsselung geschieht **nicht automatisch**.



# **KUNDENDIENST**

## ***Erste Hilfe bei Fehlfunktionen***

Fehlfunktionen können manchmal banale Ursachen haben, zuweilen aber auch von recht komplexer Natur sein und eine aufwendige Analyse erfordern.

- Beginnen Sie mit einer sorgfältigen Sichtprüfung aller Kabelverbindungen.
- Schalten Sie den Computer ab und überprüfen Sie alle Kabelverbindungen. Wenn Sie mit Sicherheit festgestellt haben, dass die Stromversorgung einwandfrei ist und alle Verbindungen intakt sind, schalten Sie den Computer wieder ein.

### **Der Fingerabdruck wurde 3 Mal nicht erkannt**

- Klicken Sie im Authentifizierungsfenster entweder auf das Symbol , um sich erneut über den Fingerprint Sensor zu authentifizieren.
- Klicken Sie auf das Symbol , um sich über das Kennwort zu authentifizieren.

### **Der Fingerprint Sensor reagiert nicht**

- Ziehen Sie den USB-Stecker Ihres Fingerprint Sensors kurz raus und stecken ihn erneut an den ursprünglichen USB-Anschluss wieder an.



## *Benötigen Sie weitere Unterstützung?*

Wenn die Vorschläge in den vorangegangenen Abschnitten Ihr Problem nicht behoben haben, nehmen Sie bitte Kontakt mit uns auf. Sie würden uns sehr helfen, wenn Sie uns folgende Informationen zur Verfügung stellen:

- Wie sieht Ihre Rechnerkonfiguration aus?
- Welche Meldungen erscheinen auf dem Bildschirm?
- Welche Schritte haben Sie zur Lösung des Problems bereits unternommen?
- Wenn Sie bereits eine Kundennummer erhalten haben, teilen Sie uns diese mit.

### **Angaben für Deutschland:**

Unsere Servicedienste (Hotline, Internetsupport) bieten wir Ihnen kostenlos an. Die Telefongebühren für den Hotlinedienst belaufen sich bundesweit auf 0,12 EUR / Minute (Deutsche Telekom).

Unsere Hotline ist für Sie erreichbar (Deutschland):

Montag – Freitag	07:00 – 23:00 Uhr
Samstags, sonntags und an Feiertagen	10:00 – 18:00 Uhr

Copyright © 2005

Alle Rechte vorbehalten.

Dieses Handbuch ist urheberrechtlich geschützt.

Das Copyright liegt bei der Firma **Medion®**.

Warenzeichen:

Angewendete Warenzeichen sind Eigentum ihrer jeweiligen Besitzer.

**Technische und optische Änderungen sowie Druckfehler vorbehalten.**